

Inbreng Noord-Holland Noord 2012

Een krachtige regio, onderscheidend en verbonden

Bijdrage NHN aan Actualiseren Gebiedsagenda Noordwest Nederland

Versie vastgesteld BCO 6 september 2012

Inhoudsopgave

1. Inleiding	4
2. Missie, visie en strategie	5
3. Ontwikkelingsrichting	6
4. Het programma Noord-Holland Noord	7
5. Thematische uitwerking	9
5.1. Bereikbaarheid	9
5.2. Economie en internationale concurrentiepositie	9
5.3. Energie en klimaatbestendigheid	10
5.4. Wonen	10
5.5. Knooppuntontwikkeling en bereikbaarheid	11
5.6. Water en waterveiligheid	11

1. Inleiding

De regio

De regio Noord-Holland Noord is in verschillende opzichten een sterk gebied. Het kent een sterke economie, er is een draagvlak van bijna 650.000 inwoners. Het bestaat uit een oerhollands polderlandschap met vitale steden en dorpen. Het is er goed wonen en werken. Voor bezoekers is het attractief door de historie, de kusten, het landschap en de steden.

Noord-Holland Noord draagt bij aan de ontwikkeling van Noord-Holland en van Nederland. Op die basis volgen in deze notitie voorstellen voor de Gebiedsagenda 2012. Deze maken deel uit van een regionaal ruimtelijk/ economisch programma, dat de sterke kanten van deze regio verder uitbouwt. Gezien de belangen bij deze ontwikkeling doen de samenwerkende gemeenten waar nodig ook een beroep op bijdragen van Rijk en provincie.

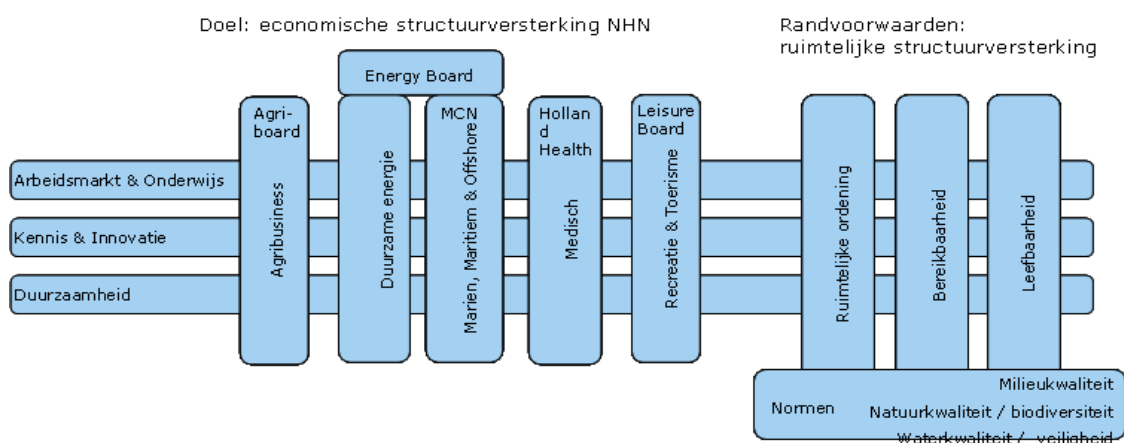
Samenwerking

De gemeenten in West-Friesland, de Kop van Noord-Holland en de Regio Alkmaar werken sinds 2007 intensief samen aan de ruimtelijk-economische ontwikkeling van het gebied op basis van de eigen kwaliteiten en vanuit de eigen kracht. Noord-Holland Noord was en is een economisch kerngezonde regio. Toch werden door te weinig samenwerking teveel kansen gemist. Voor de economische structuurversterking is actieve ruimtelijke ontwikkeling van groot belang en een goede maatschappelijke infrastructuur.

De huidige samenwerking zorgt ervoor, dat kansen nu wel worden opgepakt en benut. Dat zet de gemeenten en het bedrijfsleven er toe aan om de komende jaren gezamenlijke projecten op te blijven zetten en uit te voeren. Daarbij is nadrukkelijk samenwerking aan de orde met andere overheden en marktpartijen. De aanpak staat niet op zichzelf en bouwt voort op de vele reeds bestaande projecten, programma's en initiatieven. De regio als geheel krijgt hiermee een veel duidelijker ruimtelijk/ economisch profiel, zowel naar de eigen inwoners als naar buiten toe.

Focus

In de economische structuurversterking staat de clusterbenadering Noord-Holland Noord centraal (zoals aangegeven in het onderstaande schema). Groei is geen vanzelfsprekendheid meer; de regio zet vooral in op herontwikkeling en kwaliteitsverbetering. Noord-Holland Noord focust zich op de zaken waar de regio sterk in is en waarin ze op bovenregionaal, landelijk en internationaal niveau een toegevoegde waarde heeft.



De erkenning van het Cluster Agribusiness als Greenport is een duidelijk resultaat. Door vanuit de regio de komende tijd sterk in te zetten op een beperkt aantal prioriteiten wordt deze lijn succesvol voortgezet en uitgebouwd. Het verder invullen van het cluster Agribusiness en een vooraanstaande rol verwerven voor de clusters Energie en Marien, maritiem & offshore zijn de topprioriteiten.

Bestaande ruimtelijke kwaliteit

Werken vanuit de eigen kracht is alleen mogelijk wanneer bestaande ruimtelijke en sociale kernkwaliteiten van de regio worden behouden en versterkt. De economische structuurversterking is daarom mede gericht op versterking van de ruimtelijke structuur en draagt mede bij aan de sociale en maatschappelijke ontwikkelingen.

De gebiedsagenda

Sinds 2009 is er in Noord-Holland Noord duidelijk vooruitgang geboekt. Ook de vaststelling van nieuwe structuurvisies bij de provincie Noord-Holland en bij het Rijk zorgen voor een veranderde situatie. Het economisch tij staat nog altijd laag. Dus is er alle aanleiding om de gebiedsagenda aan te scherpen en om datgene wat in Noord-Holland Noord gebeurt in dat licht te bezien.

Leeswijzer

De aanpak van de versterking van de economische structuur van de regio is hierna samengevat in een missie, visie en strategie. In de derde paragraaf wordt de ontwikkelingsrichting beschreven en de relatie met het topsectorenbeleid aangeduid. In paragraaf 5 worden de belangrijkste activiteiten beschreven. In de laatste paragraaf komen zes thema's aan de orde. Daarbij is aangegeven welke rolverdeling de regio ziet tussen regio, provincie en Rijk.

2. Missie, visie en strategie

Missie

- Een krachtige regio, onderscheidend en verbonden.

Visie

- De regio NHN profileert zich vanuit de eigen kracht en versterkt de positie ten opzichte van andere regio's. De regio voorziet daarin met een dynamisch en hoogwaardig stedelijk netwerk in een krachtig en aantrekkelijk landschap.
- Op regionaal NHN niveau staat het versterken van de ruimtelijk-economische structuur centraal. Het vertrekpunt is de clusterbenadering Noord-Holland Noord. Om de ontwikkeling van de clusters te accommoderen is actief ruimtelijk beleid nodig: uitstekende bereikbaarheid, aantrekkelijk woon en leefklimaat en een hoogwaardig voorzieningenniveau. Duurzaamheid en veiligheid zijn basiskwaliteiten.

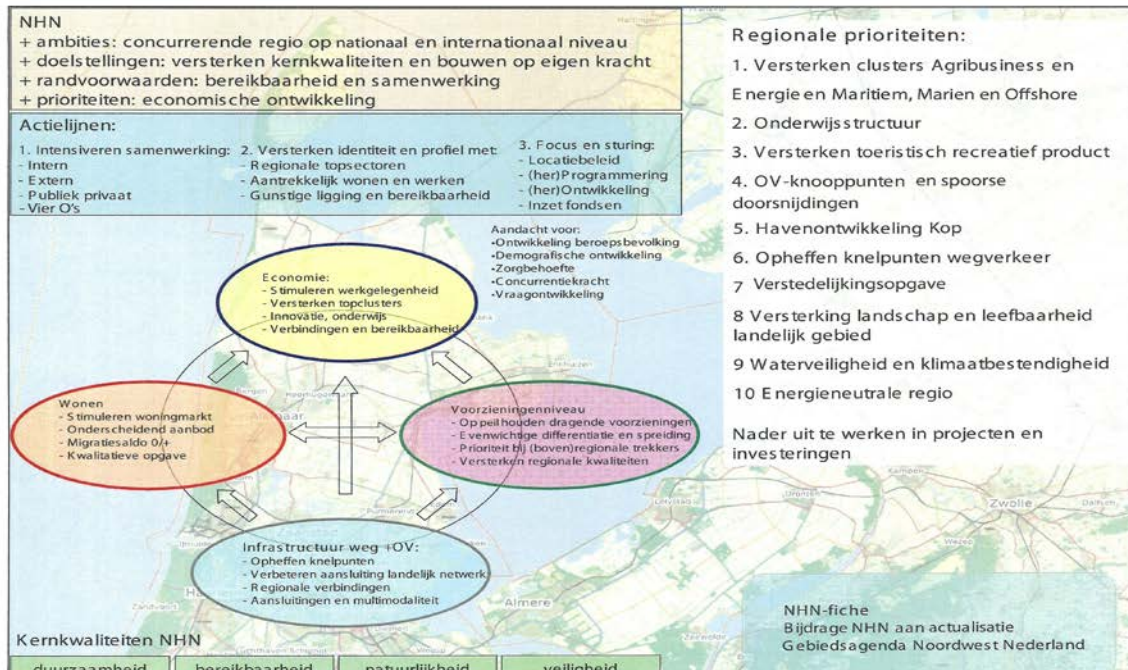
Strategie

- De regio bereikt zijn visie doordat de clusterbenadering aansluit bij het belang van de provincie en bij het topsectorenbeleid van het Rijk. De regio gaat daarbij allianties aan met de Metropoolregio Amsterdam(MRA) en Energy Valley, omdat delen van het beleid van NHN complementair zijn aan het beleid van deze twee.

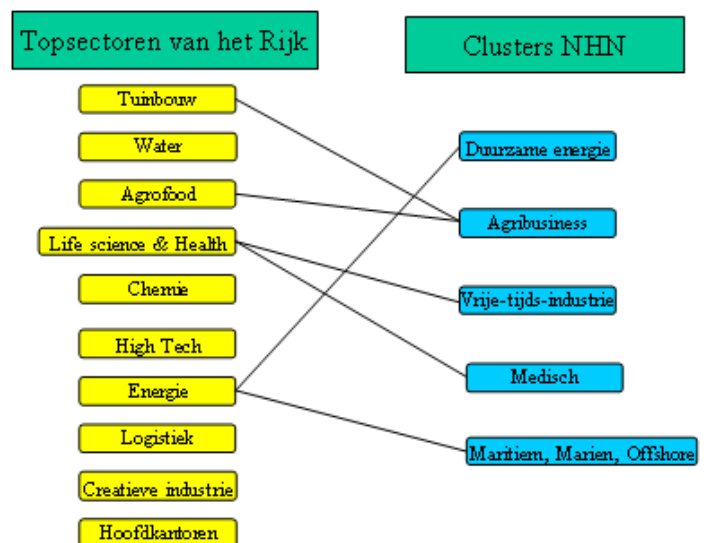
3. Ontwikkelingsrichting

In onderstaande fiche zijn de hoofdpunten weergegeven van het regionaal ruimtelijk economisch beleid. De regio NHN wil de komende jaren zich duidelijker profileren en voor de eigen belangen opkomen. De clusterbenadering is daarbij leidend, omdat deze de basis legt voor de gewenste economische dynamiek. In ruimtelijke zin wordt deze ontwikkeling ondersteund door goede regionale bereikbaarheid, door aantrekkelijke woonmilieus en vitale kernen in een krachtig landschap.

De regionale prioriteiten dragen gezamenlijk bij aan het versterken van het nationale ruimtelijk beleid waarin verbetering van de nationale en internationale concurrentiepositie voorop staat. De regionale prioriteiten vormen een complementair aanbod ten opzichte van de bijdrage vanuit de Noordvleugel.



De clusterbenadering in Noord-Holland Noord sluit direct aan op het topsectorenbeleid van het Rijk. Vooral op de gebieden van Agribusiness, van Energie en van Marien, Maritiem & offshore is de regio van nationaal en internationaal belang. De relaties tussen de Noord-Hollandse clusters en de landelijk benoemde topsectoren is uitgewerkt in het navolgend schema.



4. Het programma Noord-Holland Noord

Voor de inbreng van Noord-Holland Noord wordt binnen de clusteraanpak prioriteit toegekend aan een beperkt aantal activiteiten. In deze paragraaf volgt de toelichting. De vertaling in concrete projecten heeft elders al plaatsgevonden. In de opsomming wordt onderscheid gemaakt tussen activiteiten die primair thuishoren in de MIRT-agenda (M) en activiteiten die daarnaast voor de regio van even groot belang zijn (O).

M1. Versterken clusters Agribusiness, Energie en Maritiem, Marien & Offshore

Het cluster Agribusiness is aangewezen als Greenport, het cluster Energie is volwaardig onderdeel van Energy Valley. In dat kader is ook het cluster Marien, maritiem en offshore zeker onderscheidend genoeg om te kunnen doorontwikkelen tot een onderdeel van het topsectorenbeleid van het Rijk. Deze clusters sluiten aan bij de afspraken van de task force van de havenontwikkeling Den Helder en verdienen prioriteit bij het ruimtelijk accommoderen (locatiebeleid en infrastructuur).

O2. Onderwijsstructuur

Ter ondersteuning van de clusterbenadering wordt ingezet op specialisaties van opleidingen, ondersteund vanuit onderzoeks- en kennisinstituten. Innovatie en verbetering van de aansluiting op de arbeidsmarkt is voorwaardelijk voor economische ontwikkeling. MCN is een sprekend voorbeeld dat op meer vakgebieden navolging verdient. In de sector agribusiness is dit reeds doorgevoerd. De regio NHN heeft met INHolland een intentieverklaring ondertekend om onderwijs en arbeidsmarkt beter te laten aansluiten.

O3. Versterken toeristisch recreatief product

Binnen het cluster Vrijtijdseconomie onderscheidt de regio Noord-Holland Noord zich door de unieke combinatie van drie kusttypen, stedelijke en landschappelijke historie en eigentijdse dynamiek. Het toeristisch recreatief product verdient hoogwaardige doorontwikkeling met topattracties, leisure, evenementen en arrangementen passend bij de regio. Op die manier blijft de regio behoren tot de landelijke top.

M4. OV-knooppunten en spoorse doorsnijdingen

Ontwikkeling en opwaardering van knooppunten is van belang vanwege synergie, duurzaam ruimtegebruik en benutten van kansen voor het stedelijk gebied. De knooppunten Hoorn, Heerhugowaard en Alkmaar dienen dragers te worden voor de stedelijke dynamiek. Het programma hoogfrequent spoor biedt aanknopingspunten voor Alkmaar en Hoorn. In samenhang daarmee moeten de knelpunten vanwege de spoorse doorsnijdingen in Castricum, Heiloo, Alkmaar, Heerhugowaard en Hoorn ruimtelijk opgelost worden.

M5. Havenontwikkeling Kop van Noord-Holland

De havenontwikkeling in Den Helder (en Den Oever) is van belang om de specialisatie voor offshore en Energie verder vorm te geven en daarnaast de visserij en de food te ondersteunen. Het eindrapport Taskforce 'Civiel medegebruik Defensiehaven Den Helder' omvatte drie adviezen:

- Het benutten van de strategische infrastructuur
- Het bundelen van krachten onderzoek & opleiding
- Het initiëren en versterken van civiel-militaire samenwerking

Door deze adviezen vorm te geven claimt de regio een specifiek deel van de nationale en internationale markt, inclusief spin-off-activiteiten en bijbehorend locatiebeleid/revitalisering.

Het medegebruik van defensie terreinen in zowel de marinehaven als op het vliegveld de Kooy krijgt hierdoor steeds meer vorm. De vervolgstappen in dit proces worden gezet door onder andere de gezamenlijke ontwikkeling van het havengebonden bedrijventerrein in Hollands Kroon (RHB). Van belang is dat bij deze (haven)ontwikkelingen gelijktijdig de natuurcompensatie, die noodzakelijk is om deze havenontwikkelingen mogelijk te maken, wordt meegenomen in dit proces.

M6. Opheffen knelpunten wegverkeer

De bereikbaarheid van de noordelijke randstad staat onder druk. Knelpunten in de nationale verbindingen dienen bij voorrang te worden opgelost om de concurrentiepositie van de regio te verbeteren. Het gaat om de A7, A8-A9, A23/N23 en de rijksweg N9/westelijke ring. Op regionaal niveau is de afslag A9 (Boekelermeer - Heiloo) van groot belang, evenals de aansluiting N23 op Houtribdijk bij Enkhuizen en het verbeteren van veiligheid en doorstroming op regionale hoofdverbindingen.

M7. Verstedelijkingsopgave

Noord-Holland Noord kent geen grootschalige verstedelijkingsopgave, maar is een specifiek woongebied bij uitstek. Een aantrekkelijk en concurrerend woonaanbod is van belang om de economische dynamiek te versterken. Het aanbod dient onderscheidend te zijn. Er is een omvangrijke kwalitatieve opgave en vervangingsbehoefte.

O8. Versterking landschap en leefbaarheid landelijk gebied

Het waarborgen van de leefbaarheid in het landelijk gebied en de kleinere kernen is van regionaal belang en vindt plaats door uitvoering van het provinciaal beleid Vitaal Platteland. Door het voorzieningenniveau op peil te houden en te investeren in behoud van landschappelijke kwaliteit blijft het aantrekkelijk om in het landelijk gebied te wonen en te werken.

M9. Waterveiligheid en klimaatbestendigheid

In het kader van landelijke programma's (waaronder het Deltaprogramma) zijn op langere termijn grootschalige ingrepen voorzien. Het is belangrijk om daarvan gebruik te maken voor andere functies (werk met werk), zodat voor de regio meerwaarde ontstaat. De wateropgaven worden in de sector agribusiness en bij maritiem actief opgepakt.

O10 Energie/klimaat neutrale regio

De regio wil voorop lopen bij introductie van duurzame ontwikkelingen en kiest op termijn voor een transitie naar volledig energieneutraal. Een concreet voorbeeld hiervan is de strategische agenda van de Energy Board.

5. Thematische uitwerking

5.1. Bereikbaarheid

Noord-Holland Noord is een aantrekkelijke, krachtige en herkenbare regio die inzet op het versterken van zijn positie door optimaal gebruik te maken van de gebiedskenmerken en de strategische ligging. De kenmerken zijn het water rondom, de beschikbare ruimte en het bijzondere landschap, waarop de recreatie en agribusiness zijn gebaseerd. Bij de ligging valt op de nabijheid van de Noordvleugel en Den Helder als uitvalsbasis voor het continentale deel van de Noordzee.

De economische ontwikkeling is sterk gebaseerd op deze regio-specifieke kenmerken: doorontwikkeling van de land- en tuinbouw, recreatie met als basis de drie kusten:(Noordzee, Waddenzee, IJsselmeer/Markermeer). Het betreft hier een sterke op MKB gebaseerde regionale en stedelijke werkgelegenheidsstructuur. De groei is de afgelopen jaren sterk te danken aan de innovatiekracht, bijvoorbeeld rondom Seed Valley en het Reactorcentrum. Er is letterlijk veel ruimte om verder in te spelen op de regionale kansen en tegelijkertijd de kwaliteit van de woon- en leefomgeving te waarborgen en te versterken. *Door de keuze voor ontwikkeling gebaseerd op de clusterbenadering versterkt de regio het eigen profiel.*

Noord-Holland Noord heeft met 644.000 inwoners en 267.000 banen een schaal en omvang waarmee het als provincie op plaats nummer 8 zou staan. De ambitie van Noord-Holland Noord is om een sterke concurrentiepositie in te nemen ten opzichte van vergelijkbare regio's voor wat betreft de aantrekkelijkheid van het wonen, werken, recreëren en investeren. De regio vormt een aantrekkelijke en strategische partner voor de omliggende regio's, zowel de Metropoolregio als Noord Nederland en Flevoland. De verbindingen met die gebieden zijn daarbij van essentieel belang. De opbouw van de regio kent twee richtingen. Van noord naar zuid neemt de invloed van de metropoolregio duidelijk steeds verder toe en wijzigt de economische dynamiek. Van west naar oost is er sprake van natuurlijke overgangen en ruimtelijke continuïteit, die zich voortzet in aangrenzende regio's. Door de verbindingen te verbeteren wordt het functioneren van de twee assen versterkt. De essentiële verbindingssassen zijn de A7, de A8/ A9/ N9 en de N23. Deze laatste vormt door de aansluiting op de A6 feitelijk een tweede ring rond Amsterdam.

Koers GebiedsAgenda 2012

- Bereikbaarheid en economische ontwikkeling van de stedelijke regio's staat voorop.

Prioriteit NHN

- Versterken van de ruimtelijk-economische structuur heeft prioriteit en is gebaseerd op de clusterbenadering. De ontwikkeling en ondersteuning van de clusters Agribusiness, Energie, Marien, Maritiem & Offshore en Medisch zijn van groot belang voor de regio.
- Binnen de regio Noord-Holland Noord wordt ingezet op de ontwikkelingsas Alkmaar-Hoorn als tweede ring om de MRA

Taakverdeling Rijk /regio

- Verbeteren van de bereikbaarheid zowel binnen de regio als van buiten af heeft de hoogste prioriteit. Regio en Rijk trekken hierbij samen op. Het gaat om de A7, A8-A9, A23/N23 en de rijksweg N9/westelijke ring, alsmede het Programma Hoogfrequent Spoor.

5.2. Economie en internationale concurrentiepositie

Een speerpunt in het regionaal ruimtelijk-economisch beleid is het doorontwikkelen van de clusterbenadering. Deze bestaat uit het gericht stimuleren van een vijftal clusters die een voortrekkersrol vervullen en de kansen die in de regio aanwezig zijn volop benutten. De samenhang met onderwijs en onderzoek is essentieel om een vooraanstaande rol te kunnen spelen op nationaal en internationaal niveau. Door deze benadering krijgt de regio een duidelijk profiel en kunnen de overige economische

sectoren hiervan meeprofiteren. Deze clusters vormen een evenwichtige aanvulling op de topsectoren binnen de Noordvleugel.

Koers GebiedsAgenda 2012

- o De Noordvleugel, als motor van de BV Nederland, groeit door naar de top 5 van internationaal meest concurrerende regio's
- o Zorgen voor groei van wonen en werken en betere bereikbaarheid om voldoende massa te creëren.

Prioriteit NHN

- o De NHN-clusters Agribusiness, Energie, Marien, Maritiem & Offshore en Medisch zijn onderdeel van de topsectoren. De clusterbenadering in relatie tot het topsectorenbeleid levert prioritaire projecten op.
- o Ruimtelijke randvoorwaarden invullen, actief arbeidsmarktbeleid, innovatiekracht versterken en verbindingen leggen.

Taakverdeling Rijk /regio

- o De overheden (regio/rijk) zorgen voor ruimtelijke ontwikkelingsmogelijkheden (waaronder ruimtevraag) van de clusters, inclusief bereikbaarheid.
- o Vestigingsbeleid gezamenlijk actief uitdragen.

5.3. Energie en klimaatbestendigheid

Met als aangrijpingspunten het ECN en NRG in Petten, de centrale ligging van Den Helder in verband met de olie & gaswinning en de windparken op zee vervult de regio een vooraanstaande rol in de nationale energievoorziening en de ontwikkelingen op dat gebied. De regio levert een belangrijk aandeel bij innovatieve ontwikkelingen. Noord-Holland Noord is met de Energy Board onderdeel van Energy Valley. De positie van de regio hierbij moet nu verder worden verankerd.

Koers GebiedsAgenda 2012

- o Voldoen aan de Europese doelstellingen is noodzakelijk als vestigingsfactor.

Prioriteit NHN

- o Noord-Holland Noord is in 2040 een volledig energieneutrale en CO₂-neutrale regio.
- o Noord-Holland Noord profileert zich als centrum voor duurzame energie. De regio trekt hierbij samen op met Noord Nederland (Energy Valley).

Taakverdeling Rijk /regio

- o Het Rijk erkent het (inter)nationale belang van de clusters Energie en Marien, Maritiem & Offshore en faciliteert mede het uitvoeringsprogramma van de Task Force havenontwikkeling.
- o Het Rijk kent prioriteit toe aan het wegnemen van belemmeringen (regelgeving en beleid).

5.4. Wonen

Het is voor de regio van belang om een aantrekkelijk woongebied te zijn en te blijven. De woonkwaliteit is mede gebaseerd op de gebiedskenmerken. Aantrekkelijk kunnen wonen is noodzakelijk voor een goed functionerende arbeidsmarkt. De afnemende beroepsbevolking is een potentiële bedreiging, terwijl juist het verbeteren van de bereikbaarheid en de ontwikkeling van Het Nieuwe Werken mogelijkheden bieden voor gebieden met aantrekkelijke woonkwaliteiten.

De benadering van de eigen woonopgave is vraaggericht. Tot de opgave behoort:

- het huisvesting voor werknemers van regionale bedrijven en pro-actief volgen van ontwikkelingen daarin;
- de kwantitatieve behoefte volgt de demografische ontwikkelingen ten aanzien van woningbezetting en migratie;
- de bestaande voorraad kent een omvangrijke kwaliteitsopgave in combinatie met verduurzaming;

- wonen in de regio is aantrekkelijk als uitblaasgebied voor de Noordvleugel. Specifieke aanbod en gerichte aandacht is gewenst voor de doelgroep die zich om woonredenen (opnieuw) wil vestigen.

De regio is bereid mee te werken aan een eventuele taakstelling ten behoeve van de Noordvleugel. Dit aanbod dient eveneens vraaggericht tot stand te komen en goed aan te sluiten op de regiospecifieke kenmerken. Dit mag niet ten koste gaan van de bereikbaarheid.

Koers GebiedsAgenda 2012

- Voorzien in de woningbehoefte voor de lange termijn binnen de regio is noodzakelijk vanwege de gewenste economische ontwikkeling. Voor de Noordvleugel gaat het om 445.000 woningen tot 2040.
- Er zijn conflicterende ruimteclaims (wonen, havens en luchthaven). Dit vergt keuzes en doorzettingsvermogen om de lopende opgaven financieel rond te krijgen. Vooralsnog daarom geen alternatieven onderzoeken.

Prioriteit NHN

- De eigen woonopgave staat centraal. Deze ondersteunt de regionale arbeidsmarkt. De benadering is vraaggericht.
- Een aanvullend aandeel in de verstedelijkingsopgave vanuit de MRA is bespreekbaar, onder voorwaarden met betrekking tot bereikbaarheid en woon-werkbalans.

Taakverdeling Rijk /regio

- De regio neemt medeverantwoordelijkheid voor alle regionale woningbouwopgaven.
- Het Rijk draagt bij aan een betere bereikbaarheid .

5.5. Knooppuntontwikkeling en bereikbaarheid

Voor de regio als geheel is een hoogwaardig stedelijk voorzieningenniveau van groot belang. Veel voorzieningen worden steeds verder buiten de regio geconcentreerd. Omgekeerd kan door knooppuntontwikkeling voldoende massa aanwezig zijn voor het verder uitbouwen van het voorzieningenniveau. Belangrijk is tevens dat de knooppunten optimaal bereikbaar zijn van buitenaf.

Koers GebiedsAgenda 2012

- Knooppuntontwikkeling is noodzakelijk om de bestaande infrastructuur beter te benutten en de druk op de centrale knopen te spreiden.
- Verbeteren van de bereikbaarheid van de knooppunten versterkt de ontwikkelkansen voor gebiedsontwikkeling ten behoeve van wonen en werken.

Prioriteit NHN

- Verhogen van het stedelijk voorzieningenniveau is noodzakelijk voor de aantrekkelijkheid van de regio als geheel. Knooppuntontwikkeling biedt daarbij kansen.
- Spoorse doorsnijdingen oplossen in verband met het programma hoofrequent spoor. Zie ook M4

Taakverdeling Rijk /regio

- Het Rijk draagt bij aan oplossen van ruimtelijke knelpunten.

5.6. Water en waterveiligheid

Ten aanzien van klimaatbestendigheid en waterveiligheid vormt de regio een zeer veelzijdig testgebied waarin nieuwe concepten tot ontwikkeling kunnen komen. Dit betreft kustverdediging, waterbeheer (overschotten/tekorten), verzilting en vraaggerichte oplossingen.

De regio benadrukt de meerwaarde van innovatieve, grootschalige en integrale oplossingen. Vanuit de agribusiness en de maritieme sector worden innovaties op dit gebied ontwikkeld.

Koers GebiedsAgenda 2012

- Waarborgen van de waterveiligheid en vinden van oplossingen voor de wateropgaven is randvoorwaardelijk voor het vestigingsklimaat en de leefbaarheid.

Prioriteit NHN

- Water vormt een 'blauwe draad' bij alle regionale opgaven en grootschalige ruimtelijke ontwikkelingen. Dit geeft extra kansen.
- Agribusiness is het toepassingsgebied c.q. laboratorium voor het zoetwater-verdelingsvraagstuk

Taakverdeling Rijk /regio

- Het Rijk richt zich op integrale aanpak van waterveiligheid, watervoorziening en bereikbaarheid (werk met werk maken).