

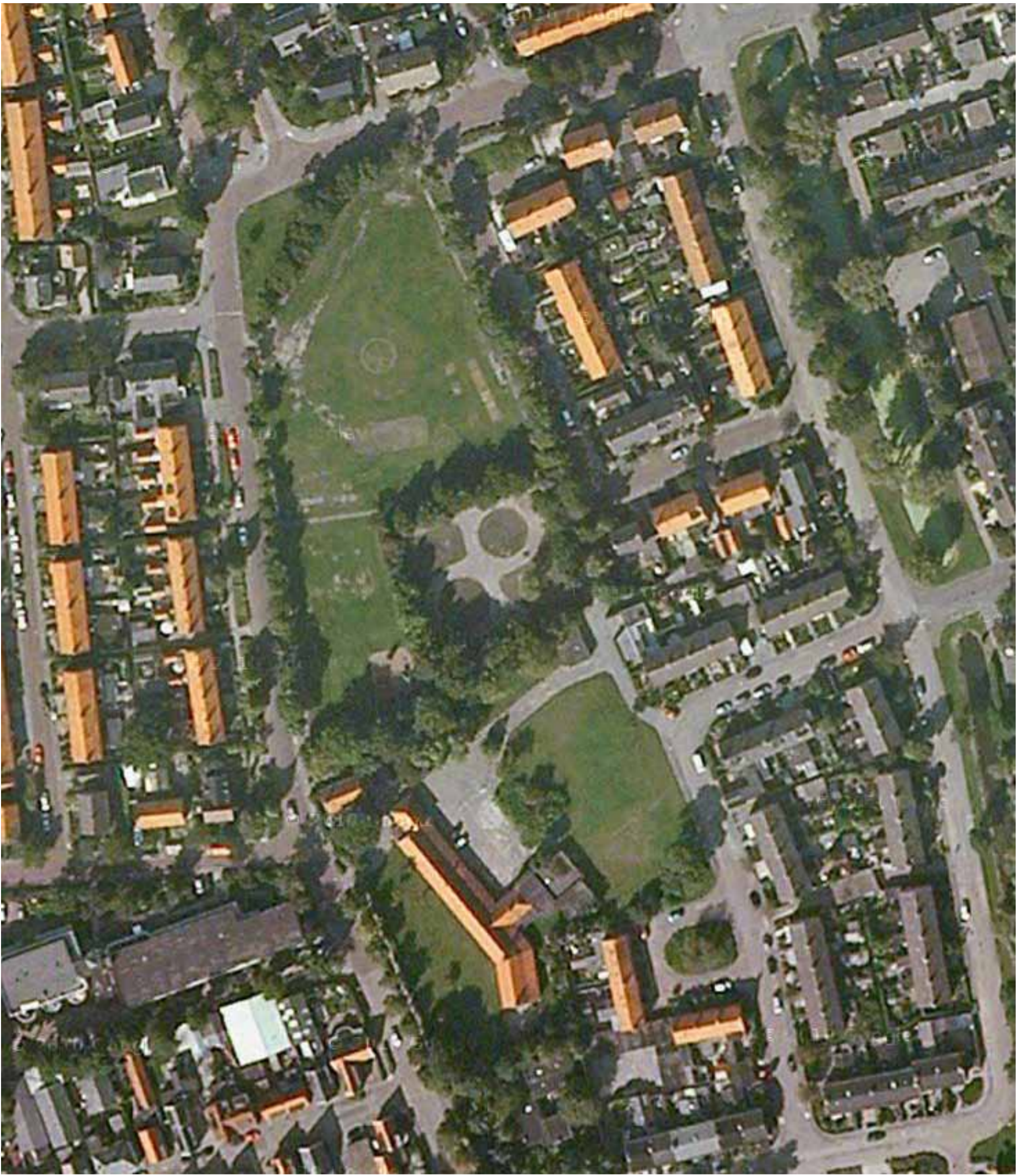


SCHETSONTWERP SPEELWEIDE NOORD-SCHARWOUDE



0m 25m





SITUATIE

Inleiding

Bureau Marlies van Diest Ontwerp is gevraagd een ontwerp te vervaardigen voor de Speelweide in Noord-Scharwoude. Een belangrijk onderdeel van de opdracht is participatie van de bewoners bij het ontwerptraject. In dit boekwerk vindt u zowel de weergave van het ontwerpproces als de verwerking in het Voorlopig Ontwerp (VO). De omliggende straten zijn in het ontwerptraject meegenomen.

In het eerste deel komen achtereenvolgens de historie van de buurt, de opgave met het programma van eisen en het gevolgde proces en planning aan bod. Aan de hand van de thema's: verkeer, parkeren en groen | bomen, gebruik en bodem | techniek worden de uitgangspunten van het ontwerp toegelicht en wordt de relatie gelegd met de opmerkingen uit de gehouden bewonersavond.

Historie

De Speelweide is een groene plek centraal gelegen in de Oranjebuurt, eenvoudig ingericht met gras, omgeven door een enkele bomenrij en voorzien van een speelplek en besloten/ afgesloten zitplek. Met de bouw van de Oranjebuurt in de jaren '50 heeft de Speelweide zich in de loop der tijd steeds meer ontplooid als centrale groene plek van het buurtje met speeltuin en school en door de aanwezigheid van kermis, circus en andere festiviteiten. De inrichting is eenvoudig zoals gebruikelijk in die periode. Na de sloop van de school en de bouw van het parkgebouw en woningen zal de speelweide worden gerevitaliseerd.



bestemmingsplan Speelweide 1960-1966

diverse historische beelden Speelweide





plangrenzen

-  werkgrens inrichting Kerklaan
-  werkgrens inrichting Speelweide
-  werkgrens inrichting Straten



Programma van eisen gemeente

- Verkeer: duurzaam veilig, toepassing CROW richtlijnen
- Parkeren: opnemen aantallen uit stedenbouwkundigplan Kerklaan (=79 stuks, waarvan 3 invalidenplaatsen bij Parkgebouw)
- Opnemen langzaamverkeerroute tussen Kerklaan en Hulststraat
- Toegankelijk voor alle doelgroepen (jong, oud, mindervaliden)
- speeltuin minimaal terugbrengen in huidige vorm.
- Bomen rond Speelweide eventueel kap, minimaal terug brengen van zelfde aantal bomen.
- Uitstraling van het gebied moet groen zijn.
- 2 ondergrondse containers opnemen in plan.
- Ruimte voor de diverse evenementen + opnemen technische faciliteiten als vuilwaterinzamelpunt, stroom en water en voldoende sterke ondergrond.
- Handhaven verlichting langs straten. Langzaamverkeerroute moet voorzien zijn van openbare verlichting. Geen verlichting op Speelveld.
- Aandacht voor fietsparkeren
- Locatie voor Viskraam

Wensen en aandachtspunten uit bewonersavond

- Belangrijk is dat de speelweide als evenemententerrein gehandhaafd moet blijven. Dus voldoende ruimte voor de verschillende activiteiten en goede, stevige ondergrond.
- De speelweide moet de speelweide blijven, geen park. Een eenvoudige vormgeving met veel doorzicht voor sociale veiligheid, geen be- of omsloten plekken.
- Meer relatie met de omgeving, zoals zichtlijnen naar het oorlogsmonument worden gewaardeerd. Voor het model met 'de laantjes' was het meeste draagvlak.
- Voldoende speelruimte voor 12+ jeugd. Veel genoemd sociale veiligheid en geen hangplek;
- geen grote hoogteverschillen ivm doorzicht en sociale veiligheid

parkeren

- Handhaven situatie Meidoornpleintje zoals afgesproken bij stedenbouwkundigplan.
- Handhaven parkeerpocket uit stedenbouwkundigplan.
- Langsparkeren bij Kerklaan waardoor kastanjes kunnen worden behouden, ipv haaksparkeren uit stedenbouwkundigplan.

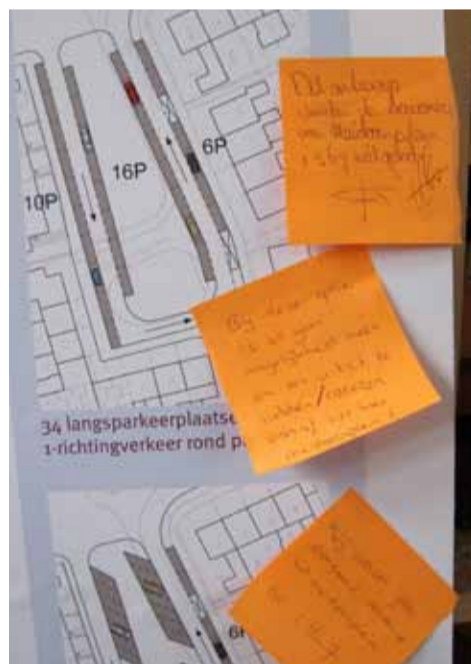
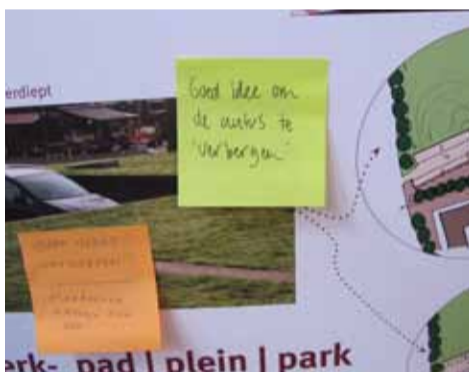


Proces | planning

Er is twee keer overlegd met de ambtelijke projectgroep waaraan de verschillende disciplines als verkeer, stedenbouw, beheer aan deelnemen. Daarnaast is er een gesprek geweest met vertegenwoordiging van de woningbouwvereniging, waar met name gekeken is naar de parkeersituatie rond de nieuwbouw. Op de bewonersavond is over het programma van eisen gesproken en zijn de wensen geïnventariseerd. Als uitkomst van dit proces is dit concept Voorlopig Ontwerp opgesteld. Dit concept VO wordt, na accordering door het college, aan de buurt gepresenteerd. In het ontwerptraject zijn de omliggende straten betrokken. Voor de Kerklaan en Charlotte de Bourbon is budget beschikbaar. Gekeken moet worden in hoeverre de andere straten direct meegenomen kunnen worden of dat hier een fasering zal moeten plaatsvinden.



de bewonersavond was goed bezocht



enkele opmerkingen uitgelicht

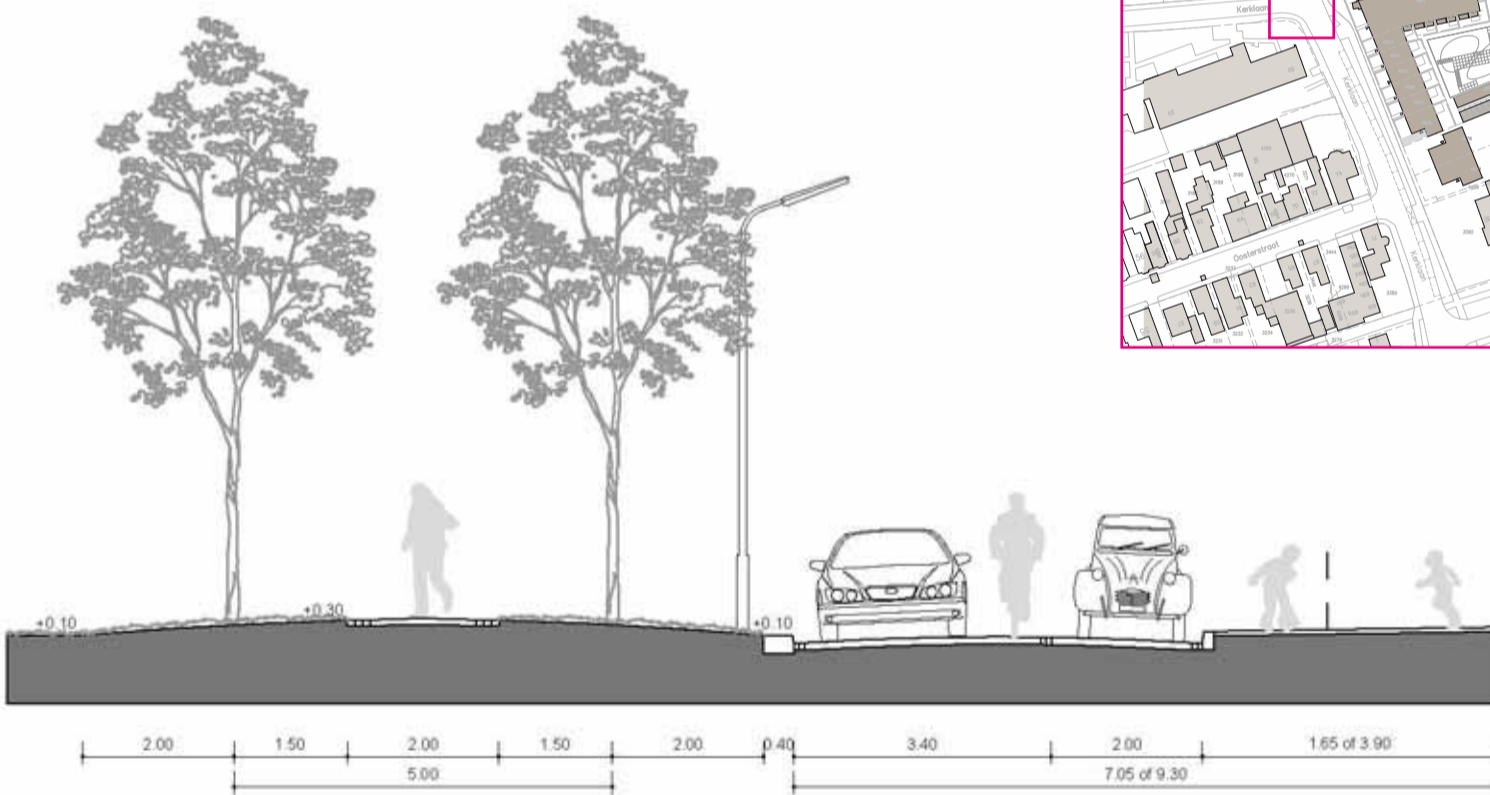


reactie bewoners op gepresenteerd panelen: groene sticker geeft aan idee is goed | oranje sticker geeft aan idee is niet goed

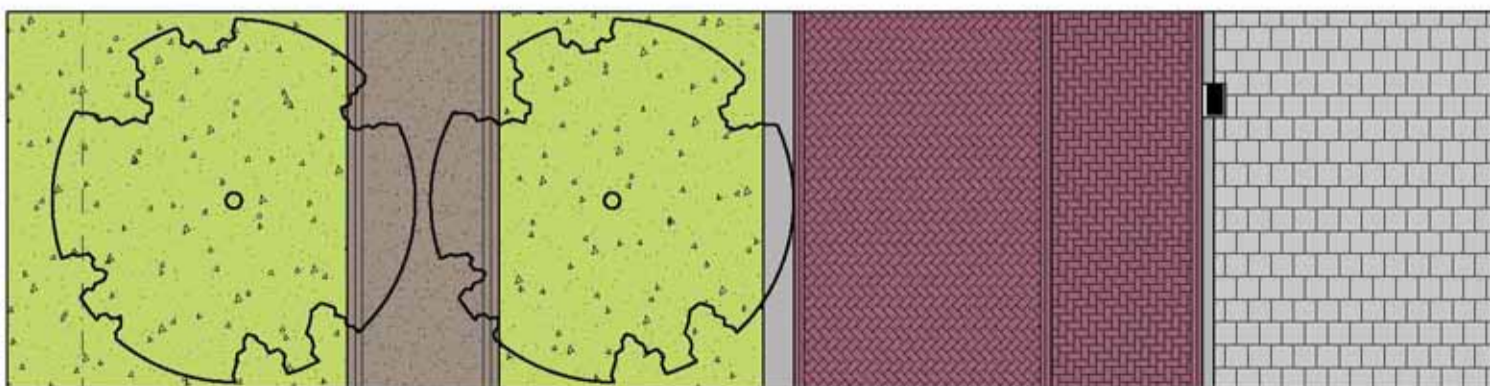
Verkeer

Vergeleken met de straatjes in de Oranjebuurt zijn de straten rond de speelweide relatief ruim. Alleen de Amalia van Solmstraat is te smal om in te richten conform de CROW-richtlijnen en 2-richtingverkeer met parkeren en stoepen te handhaven. In de eerste plannen was de Amalia van Solmstraat nog niet meegenomen. De bewoners gaven aan dit toch belangrijk te vinden, gezien de werkzaamheden in de omgeving. Door hier 1-richtingverkeer in te stellen ontstaat er voldoende ruimte voor de diverse gebruikers. Voorstel is om de rij-richting van noord naar zuid met een bocht naar het oosten te maken.

Voor het overige worden de straten conform de CROW-richtlijnen voor een 30 km regime ingericht met gereguleerde parkeerplaatsen en een vaste maat voor de rijbaan. Om de rij snelheden fysiek te beperken moeten er op gezette afstanden verhoogde kruisvlakken worden toegepast. Bij de kruising tussen Louise de Colignystraat en de Charlotte de Bourbonstraat wordt één groot verhoogd plateau voorgesteld. Dit plateau verbindt het monument met de speelweide. Er ontstaat een soort pleintje ("shared space") wat goed gebruikt kan worden bij de vier mei herdenking. Vanuit de gemeente is aangegeven dat ook bij de kruising tussen Kerklaan en fietsroute een plateau nodig is.



-  rij-richting auto
-  verhoogd plateau
-  langzaamverkeersroute



voorstel profiel Amalia van Solmstraat met 1-richtingverkeer
schaal 1:100

speelweide wandelpad gras rijbaan parkeren trottoir

Parkeren

Tijdens de bewonersavond werd duidelijk dat de parkeeroplossingen die in het stedenbouwkundigplan zijn getekend uitgangspunt moeten zijn voor de planvorming. Alternatieven voor ondermeer het Meidoornplein waar met vermindering van het verkeersoppervlakte meer groen gerealiseerd kon worden werden niet enthousiast ontvangen. In het ontwerp is de dan ook voorkeur van de bewoners opgenomen. Verder was het verzoek om het Meidoornpleintje zoveel mogelijk af te sluiten voor doorgaand verkeer. Om die reden is het pleintje met een verhoogd plateau uitgevoerd. Hiermee zijn de woningen wel bereikbaar maar geen onderdeel van de (doorgaande) route.

Ook de parkeerpocket aan de kop van de Spielweide werd door de meeste mensen als meest goede of minst slechte oplossing gezien. Het camoufleren van de parkeerplaatsen door het grasveld iets te laten oplopen in combinatie met het 'kerkepad' en de zitplekken kreeg waardering.

Langs de Kerklaan werd het model met langsparkeren waarmee de bestaande kastanjes kunnen worden gehandhaafd als positief ervaren. Hier wordt dus afgeweken van het stedenbouwkundigplan. Om het totaal aantal parkeerplaatsen te kunnen realiseren zal in de parkeerpocket vier extra plekken gerealiseerd moeten worden. In totaal worden er 79 parkeerplaatsen gerealiseerd, waaronder 3 invalideplaatsen conform programma van eisen.



parkeerpocket met 20 pp



uitsnede langsparkeren langs Kerklaan (in totaal 14 pp) met behoud van bestaande kastanjes

uitsnede Meidoornpleintje als in stedenbouwkundigplan met verhoogd plateau in linker-onderhoek (34 pp) Ten noorden bij Parkgebouw nog 8pp en 3 invaliden pp)



Groen | bomen

Tijdens de bewonersavond zijn vier ruimtelijke modellen gepresenteerd met vier verschillende toepassingen van bomen op de speelweide.

Model 1. Het handhaven van de bestaande esdoorns

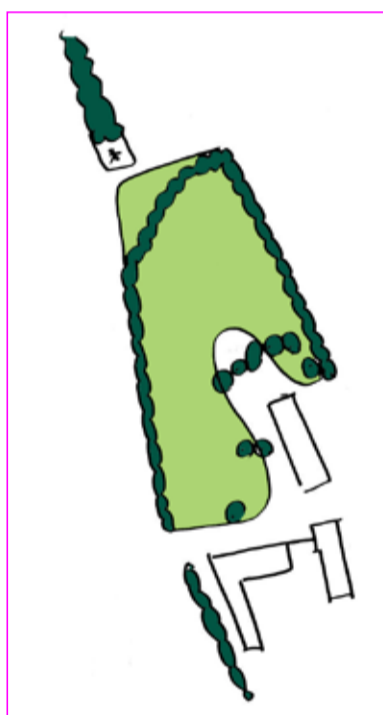
Model 2. Het omlijsten van de speelweide met een dubbele rij bomen

Model 3. Het maken van twee laantjes met een zichtlijn naar het oorlogsmonument, aan de kopse zijde van de weide ontstaat er ruimte en zicht.

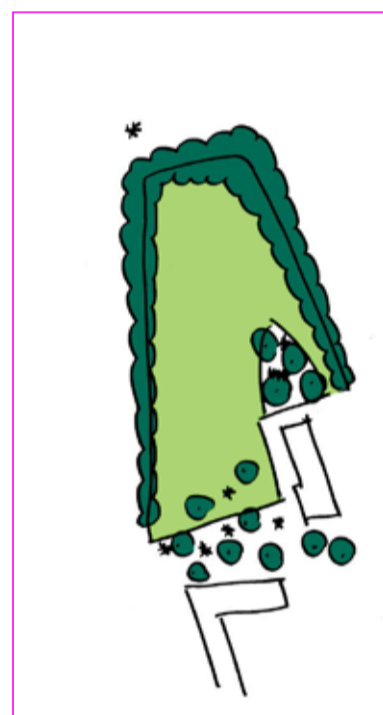
Model 4. Het toevoegen van een nieuwe losse boomstructuur waardoor een meer plantsoen-achtige sfeer ontstaat.

Het meeste enthousiasme vanuit de bewoners was voor het laantjes model. Vooral de zichtlijn naar het oorlogsmonument en de openheid met doorzichten en dus sociale veiligheid van en naar de omliggende woningen werden positief bevonden. Enkele losse groepen solitaire bomen maken dat het parkgebouw iets gecamoufleerd wordt terwijl het zicht op het park vanuit de verschillende woningen gehandhaafd blijft.

Bij de modellen werd wel aandacht gevraagd voor voldoende doorzicht (sociale veiligheid) onder de bomen door en voldoende ruimte voor de evenementen. (zie ook gebruik)



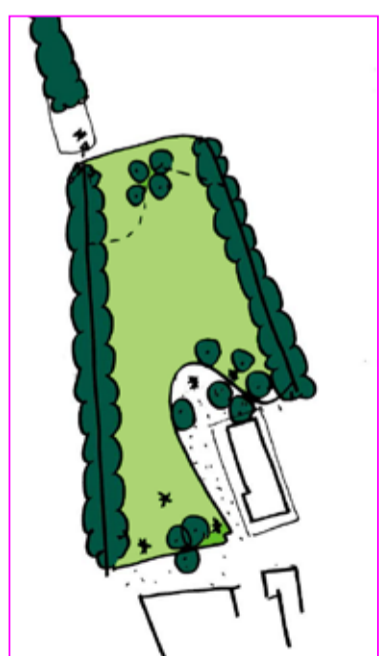
investeren in groeiomstandigheden van de bestaande bomen



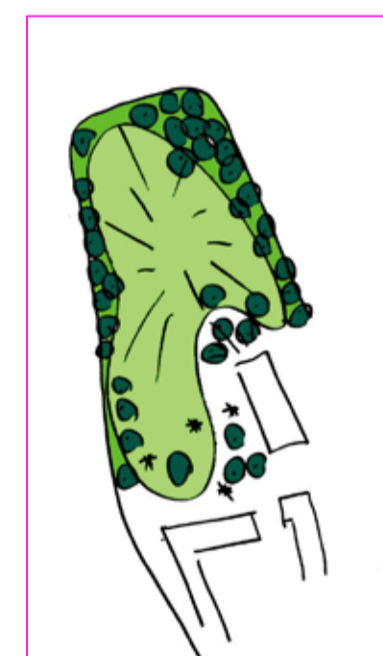
dubbele bomenrij waarmee besloten ruimte als een 'brink' versterkt wordt

model handhaven bestaande bomen

model omlijsting



Twee laantjes waarmee verbinding met de omgeving worden gelegd: ondermeer met een zichtlijn naar het oorlogsmonument



Verspreid staande groepen bomen met verschillende zichtlijnen door het gebied

model 'Laantjes'

model 'plantsoen'

Bomen

De bomen langs de Speelweide zijn geïnteriseerd en op kwaliteit getoetst. In zijn algemeenheid kan worden gesteld dat de esdoorns langs de weide niet in een hele goede staat verkeren. Een aantal zijn uitgesproken slecht van kwaliteit. De oorzaak van de matige groei en toekomstwaarde wordt gezocht in de groeiomstandigheden. Er is een bodemonderzoek gedaan. Het blijkt dat de bodem allereerst een ondoordringbare laag heeft waardoor het regenwater onvoldoende snel kan weglopen. Esdoorns hebben liever niet te natte bodem. Ook het feit dat er sprake is van een ziltige uitspoeling kan zijn invloed hebben op de groeikwaliteit van de bomen. Om de Speelweide een goede stevige en doorlatende ondergrond te geven zal er tot redelijke diepte in de bodem werkzaamheden moeten worden uitgevoerd: sleuvengraven, frezen etc. Dit zal een negatief effect hebben op de bestaande bomen en daarmee de kwaliteit nog verder verslechteren. Alles overwegend wordt voorgesteld om de bomen op de Speelweide te vernieuwen. Door een goede soortkeuze en door de nieuwe bomen goede groeiomstandigheden te geven (met voldoende bomengrond en doorlatendheid) zullen de nieuwe bomen vitaler zijn en meer toekomstwaarde hebben. Gedacht wordt voor de laantjes aan bomen van de 2^{de} grootte, per laantje een andere soort met zo mogelijk een fraai herfst en winterbeeld. Bijvoorbeeld een laantje met fijnbladige els (*Alnus glutinosa* 'Laciniata') of honingboom (*Sophora japonica*) en een laantje met wellicht een wat trager groeiende soort als eik of iep. De solitaire bomen zouden een bijzondere groeivorm of herfstkleur kunnen hebben als een Liquidambar (amberboom), een *Euonymus europaeus* (wilde kardinaalsmuts) of zelfs een *Pterocarya* (vleugelnoot). Bij de woningen zal gekeken worden naar fijnbladige soorten die voldoende lichtdoorlatend zijn als een *Gleditsia* of *Acacia*.

In het Definitief Ontwerp zal de soortkeuze in samenspraak met de gemeente en een boomkweker verder uitgewerkt worden.



boom nr.	stam omvang	stam diam.	kroon diameter	takvrije hoogte	leeftijd	scheut groei	boomsoort Ned.	boomsoort Latijns	groeiplaats	bijzonderheden	conditie	toekomst verwachting
1	62	20	5	5	halfwas	matig	gewone esdoorn	<i>Acer pseudoplatanus</i>	gazon	lichte stamvoetbeschadiging	matig	>10 jaar
2	72	23	5	5	halfwas	matig	gewone esdoorn	<i>Acer pseudoplatanus</i>	gazon	lichte stamvoetbeschadiging	matig	>10 jaar
3	82	26	7	5	halfwas	redelijk	gewone esdoorn	<i>Acer pseudoplatanus</i>	gazon	stambeschadiging, ingerot	redelijk	>10 jaar
4	80	25	5	4	halfwas	matig	gewone esdoorn	<i>Acer pseudoplatanus</i>	gazon	lichte stamvoetbeschadiging	matig	>10 jaar
5	87	28	7	4	halfwas	redelijk	gewone esdoorn	<i>Acer pseudoplatanus</i>	gazon	lichte stamvoetbeschadiging	redelijk	>10 jaar
6	46	15	4	4	halfwas	matig	gewone esdoorn	<i>Acer pseudoplatanus</i>	gazon	flinke stambeschadiging, rot in	matig	5 tot 10 jaar
7	81	26	7	4	halfwas	redelijk	gewone esdoorn	<i>Acer pseudoplatanus</i>	gazon	stambeschadiging, stamvoetbeschadiging (2x)	redelijk	>10 jaar
8	66	21	4	5	halfwas	redelijk	gewone esdoorn	<i>Acer pseudoplatanus</i>	gazon	callas rib stam	redelijk	>10 jaar
9	84	27	7	4	halfwas	redelijk	gewone esdoorn	<i>Acer pseudoplatanus</i>	gazon	lichte stamvoetbeschadiging	redelijk	>10 jaar
10	90	29	7	5	halfwas	redelijk	gewone esdoorn	<i>Acer pseudoplatanus</i>	gazon	lichte takschade	redelijk	>10 jaar
11	82	26	5	4	halfwas	redelijk	gewone esdoorn	<i>Acer pseudoplatanus</i>	gazon	staat scheef	redelijk	>10 jaar
12	79	25	5	4	halfwas	matig	gewone esdoorn	<i>Acer pseudoplatanus</i>	gazon	dode top	matig	>10 jaar
13	80	25	6	5	halfwas	redelijk	gewone esdoorn	<i>Acer pseudoplatanus</i>	gazon	lichte stambeschadiging	redelijk	>10 jaar
14	64	20	4	5	halfwas	redelijk	gewone esdoorn	<i>Acer pseudoplatanus</i>	gazon		redelijk	>10 jaar
15	87	28	7	5	halfwas	redelijk	gewone esdoorn	<i>Acer pseudoplatanus</i>	gazon		redelijk	>10 jaar
16	96	31	6	5	halfwas	redelijk	gewone esdoorn	<i>Acer pseudoplatanus</i>	gazon		redelijk	>10 jaar
17	106	34	8	5	halfwas	redelijk	gewone esdoorn	<i>Acer pseudoplatanus</i>	gazon	stamholte op 3 meter hoogte	redelijk	>10 jaar
18	86	27	5	4	halfwas	redelijk	gewone esdoorn	<i>Acer pseudoplatanus</i>	gazon	stamholte op 2 meter, lichte stamvoetbeschadiging	redelijk	>10 jaar

uit: VTA inspectie 2008, STOOP boomverzorging

van Inr Honingboom *Sophora japonica*, Fijnbladige els *Alnus glutinosa* *Laciniata*, amberboom *Liquidambar styraciflua* en *Gleditsia triacanthos*. Bomen met een open en luchtige kroon.





-  te handhaven boom
overgenomen van kaart kapvergunning
-  bestaande boom
geschatte ligging m.b.v. Google maps
-  gekapte bomen
82stuks conform kapvergunning
-  standdiameter



BOMEN

Gebruik | evenementen | spelen

Belangrijk is dat de Speelweide voor verschillende doeleinden en verschillende doelgroepen te gebruiken is. Eigenlijk moet de weide vooral ruimte bieden. Er is gekozen om aan de kop van het parkgebouw een speelplek voor kinderen van 4 tot 12 jaar te situeren (voorheen de zitplek). De speelplek wordt omgeven door enkele bomen, maar geen heesterbeplanting, waarmee sociale controle verbeterd. De speelplek is omgeven door een betonnen zitrand en gras. Er is ervoor gekozen om de bestaande toestellen te herplaatsen. Dit was een suggestie vanuit de bewoners.

Graag zouden we aan deze plek wat lage glooiingen in het gras toevoegen om extra speelaanleidingen te geven als bijvoorbeeld sleetje rijden voor de allerkleinsten en de overgang naar het parkgebouw wat te verzachten. Echter omdat tijdens de bewonersavond twijfels werden geuit over de toepassing van hoogteverschillen is dit uit het ontwerp gehaald. Het hoogteverschil ter plaatse van de parkeerpocket is gehandhaafd omdat dit de parkeerplaatsen uit het zicht haalt.

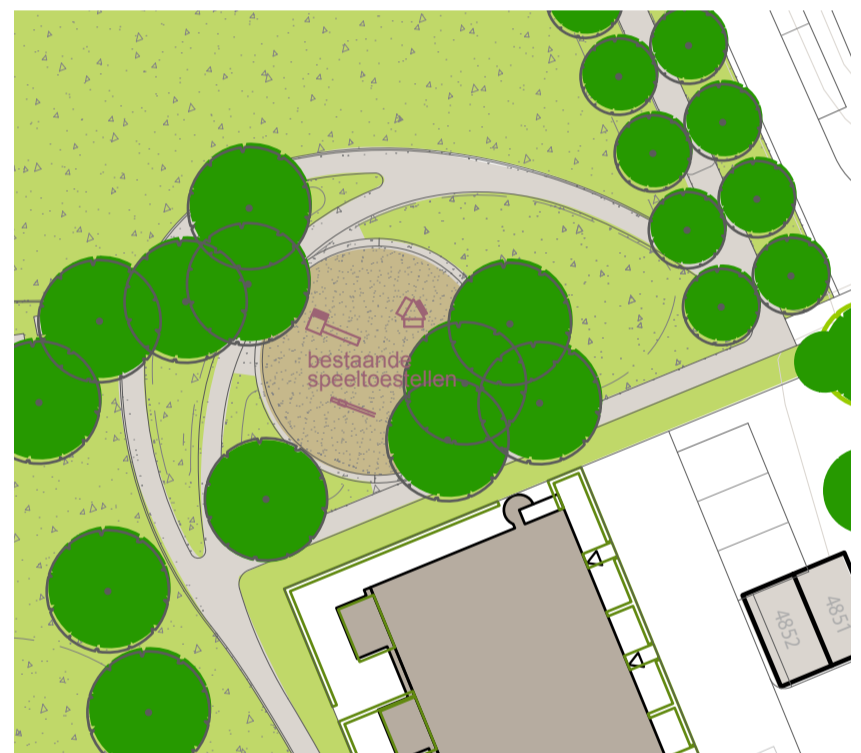
Ten opzicht van de oude situatie is er meer ruimte ontstaan voor de evenementen. In samenspraak met de dorpsbeheerder is gekeken wat de beste opstelling is voor de kermis etc. Ook de aan- en afvoer van het materieel (opleggers etc.) is hierin meegenomen. (zie schets volgende pagina)

Langs het Kerkepad tegenover de nieuwbouw is een zitplek voorgesteld gericht op het zuiden. De geplande haag schermt de parkeerplaatsen af. De bomen en de grasvlakken geven een groene sfeer en begeleiden het fietspad. Ertussen is ruimte voor fietsenrekken.

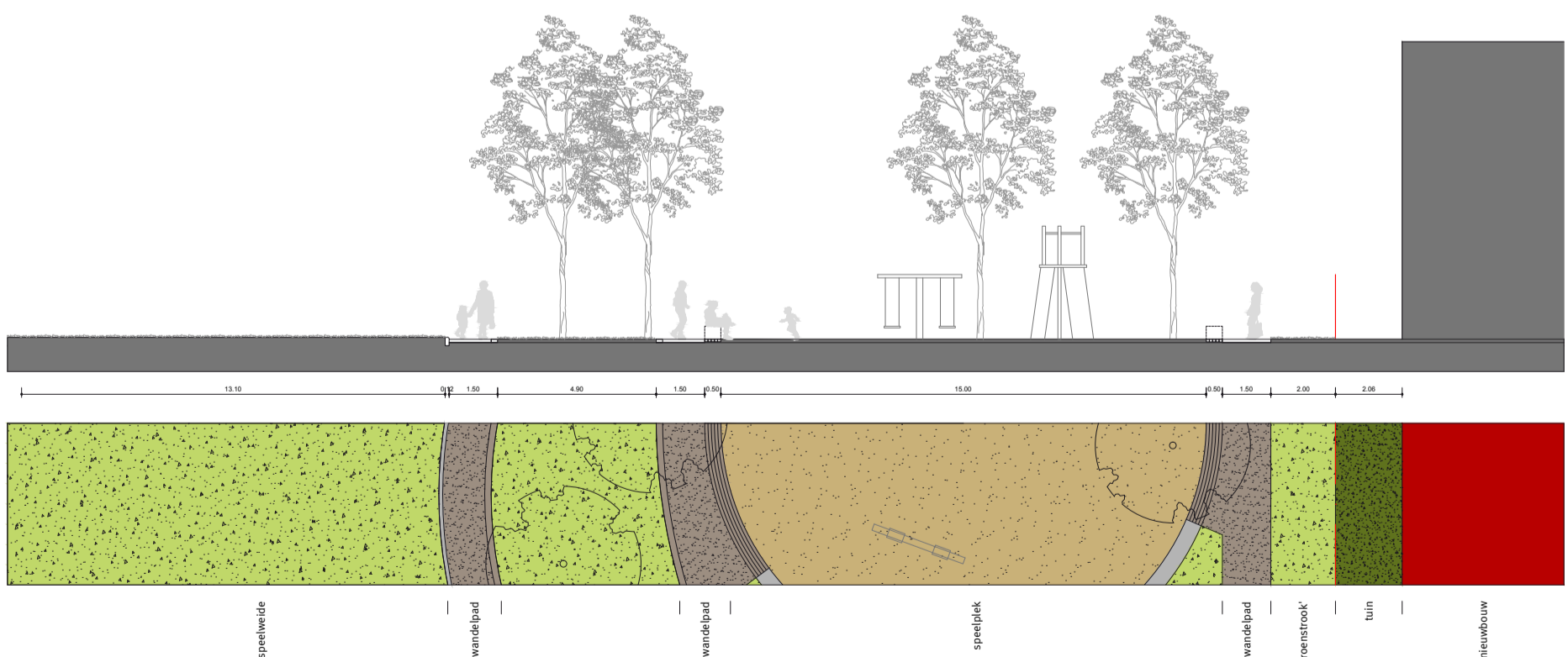
Tussen de laantjes en langs het park en parkgebouw is een nieuw rondje speelweide mogelijk. Steeds met doorzicht naar het park en de omgeving.

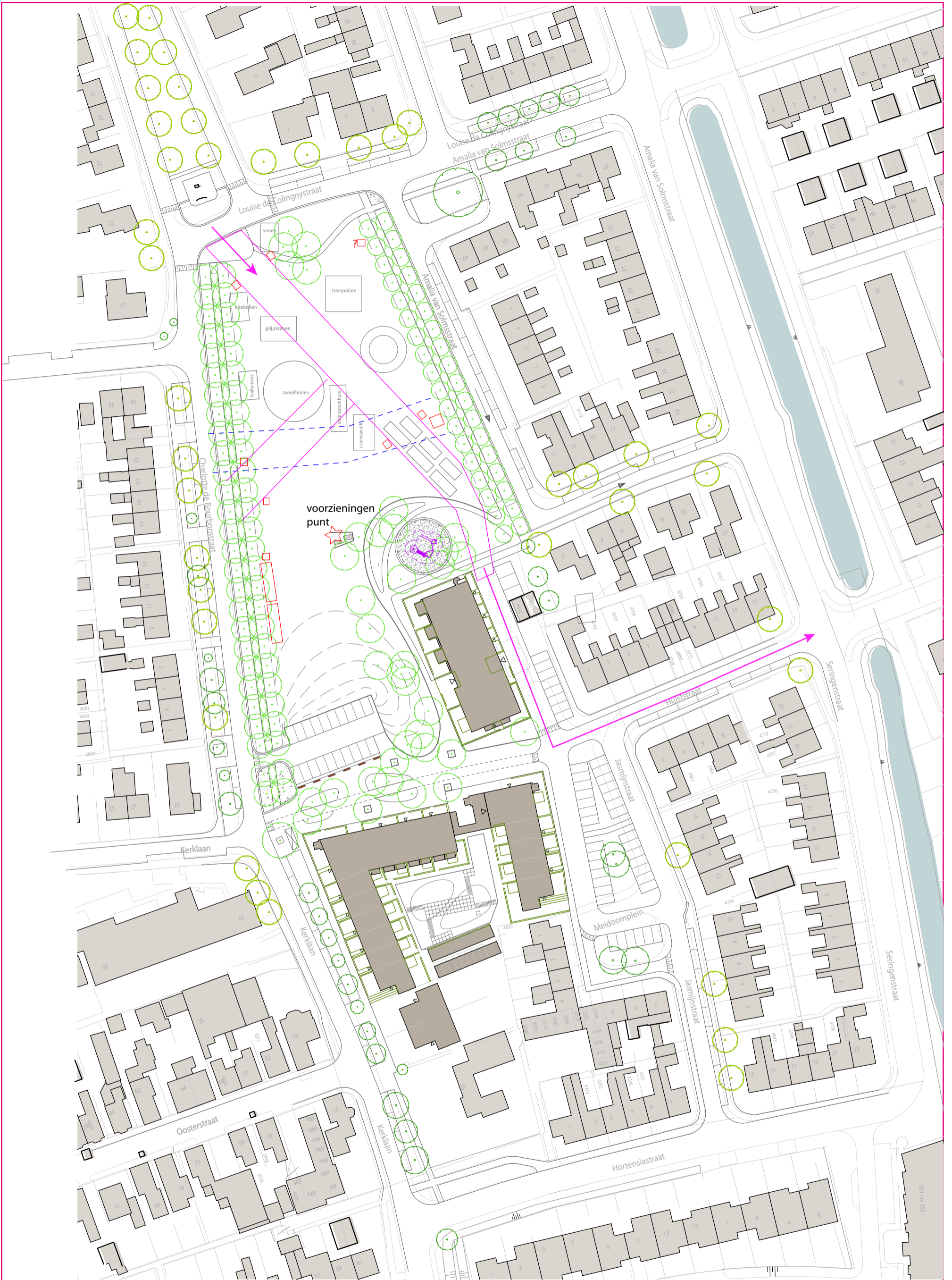
Viskar

Aan het uiteinde van de Kerklaan bij de nieuwe woningen is de locatie voor de viskar gedacht. Zichtbaar van verschillende richtingen versterkt het de functie van ontmoetingsplek. De aanwezigheid van de parkeerpocket geeft tevens voldoende parkeergelegenheid aan de bezoekers van de kar.



uitsnede en doorsnede speelplek bij kop van parkgebouw





kermis

0m 25m



**Marlies
van Diest
Ontwerp**

Bodem en techniek

Om de technische staat te kunnen bepalen van het grasveld van de speelweide is er een bodemonderzoek uitgezet. Aan de hand van een serie grondboringen is de bodem in kaart gebracht. Uit het onderzoek is gebleken dat er allereerst een ondoordringbare laag gevonden is. Dit verklaart de drassige bovenlaag na regen. Daarnaast is er ook een ziltige uitspoeling. Dit zou de slechte groeiomstandigheden van de bomen kunnen verklaren. Verder is de bodem humeus- kleiig.

Voor het intensieve gebruik bij de evenementen is een draagkrachtige ondergrond een eerste vereiste. De grasmat wordt zeer zwaar belast en met name de belasting met opleggers en dan met name het manoeuvreren van de opleggers is funest voor de ondergrond.

In ieder geval zal de bestaande bodem moeten worden diep gefreesd, om de ondoordringbare onderlagen te doorbreken. Daarna zijn er een aantal opties om de grasmat te versterken:

Draineren: Drainage is te allen tijde een goede investering. Bij de kleiige bodem is teveel vocht funest voor de draagkracht van de bodem.

Verschralen bovenlaag. Door de bovenlaag te verschralen met zand zal de draagkracht verbeterd worden. Voordeel is dat dit niet tot nauwelijks zichtbaar is in de grasmat, eenvoudig te beheren en eenvoudig werkzaamheden in de ondergrond uit te voeren.

Funderen bovengrond; door het toevoegen van een puingranulaat aan de bovengrond wordt de grasmat draagkrachtiger en beter gedraineerd. Puingranulaat is iets meer zichtbaar in de bovenlaag, zeker als dit pleksgewijs wordt toegepast.

Toevoegen van extra versteviging; Dit kan door bijvoorbeeld een geomat of netlon (merknamen voor een zelfde type product: dunne vezelversterkte matten netten.) Dit zijn relatief dure investeringen die op zich goede draagkracht bewerkstelligen maar het onderhoud van de grasmat bemoeilijken.

Grasbetontegels of honingraatmatten. Dit zijn ook relatief dure producten en geven door hun materiaaldikte veel afvoer van grond. Met name de grasbetontegels beperken de flexibiliteit in gebruik voor met name sport en spel doordat het beton door de grasmat heen komt en daarmee een slechte valondergrond is.

Ad 2 en 3 Bij beide opties heeft het de voorkeur om dit over het gehele oppervlakte uit te voeren. Dit geeft flexibiliteit in het gebruik en voorkomt kleur en groeiverschil in de grasmat.

Ad 4. Het gebruik van extra matten of netten beperkt de mogelijkheden van beheer van de ondergrond, bijvoorbeeld de drainage.

Voorstel is om in ieder geval de drainage in combinatie van de verschraling van de bovengrond uit te voeren. Dit zal afdoende zijn voor het reguliere intensieve gebruik van de speelweide. Ten behoeve van de opleggers etc. zullen rijplaten moeten worden toegepast.



spoorvorming in gras



Materialen en objecten

Een van de kwaliteiten van de Oranjebuurt is de eenvoudige maar duurzame inrichting met gebakken klinkers en 30x30 betontegels. Dit principe wordt voorts nog voortgezet in de omliggende straten. Gekeken wordt in hoeverre de bestaande klinkers kunnen worden hergebruikt. Dit scheelt in kosten. Mocht dit niet haalbaar zijn dan zal in de rijbaan van de woonstraten betonstraatstenen worden toegepast. Als uitgangspunt is genomen dat het parkgebouw en de woningen in het park liggen. Het park krijgt een park-achtige uitstraling door de toepassing van afgestrooid asfalt. Bij het Kerkepad wordt het fietspad in glad asfalt uitgevoerd. Hiermee ontstaat er zonder hoogteverschil toch een helder verschil tussen het voetgangersgedeelte en het fietsgedeelte.

Op de speelweide zelf zal geen verlichting komen. Voorstel is om langs het Kerkepad een simpele paaltop armatuur toe te passen die passend is in een groene omgeving. Een overweging is om bij de speelplek langs het pad ook twee paaltop armaturen toe te passen.

Afvalinzameling

Voor de straten rondom de Speelweide wordt de bestaande afvalinzameling gehandhaafd. Bij het parkgebouw is een ondergrondse afvalinzameling gewenst. Voorstel is dit op de Kop van het parkeervak bij de Jasmijnstraat te situeren.



markering plateau, ingestraat



toepassing 30x30 tegels op stoepen in woonstraten



waar mogelijk hergebruik gebakken klinkers

Velopa BN bank

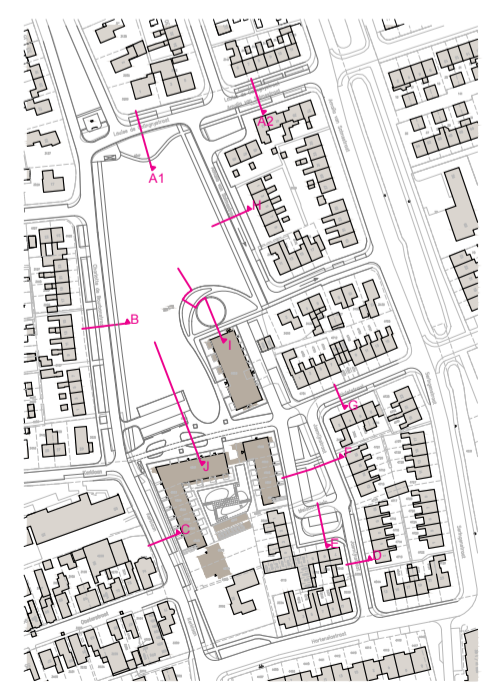
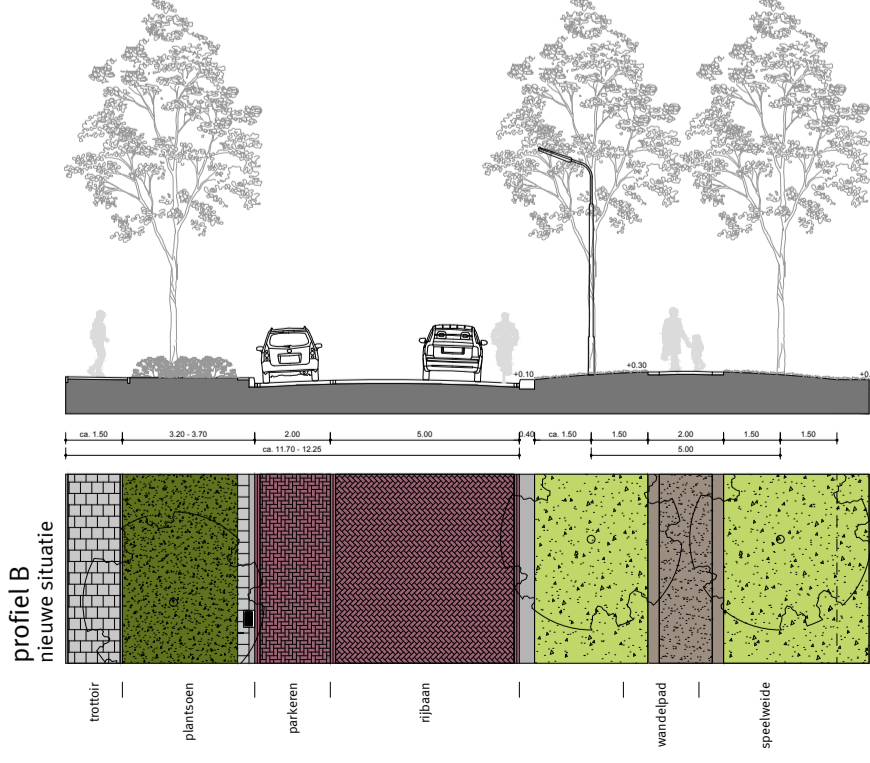
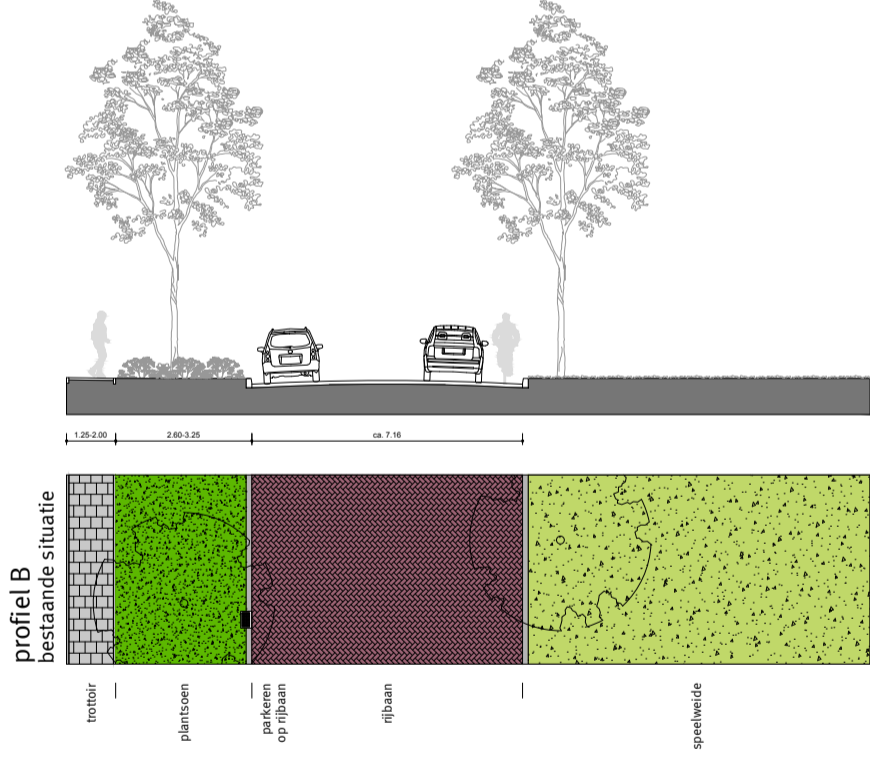
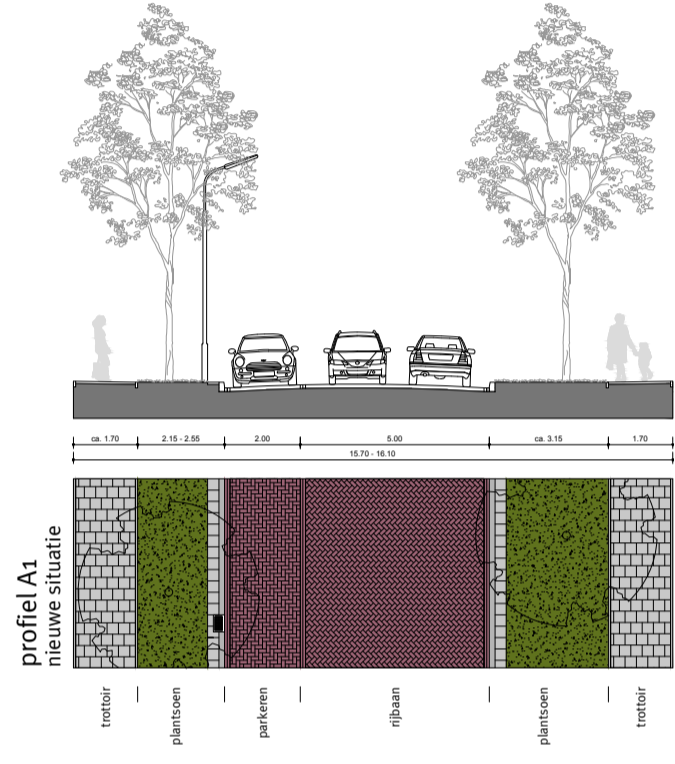
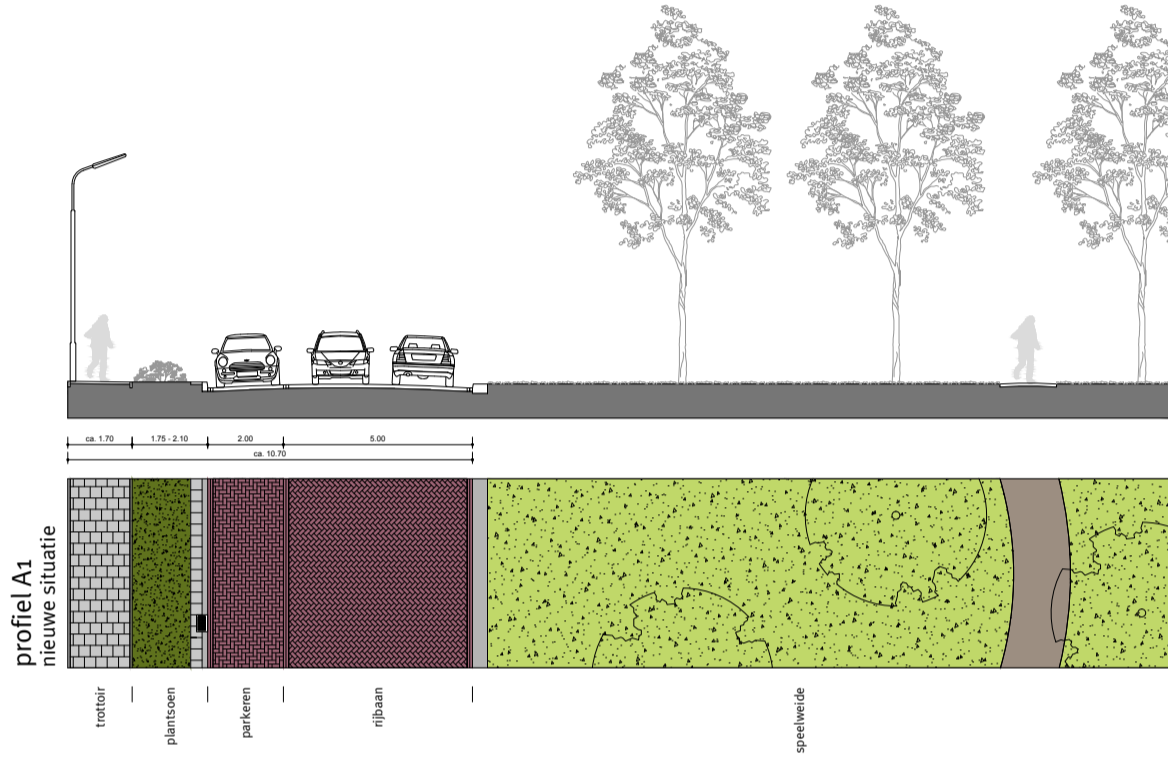
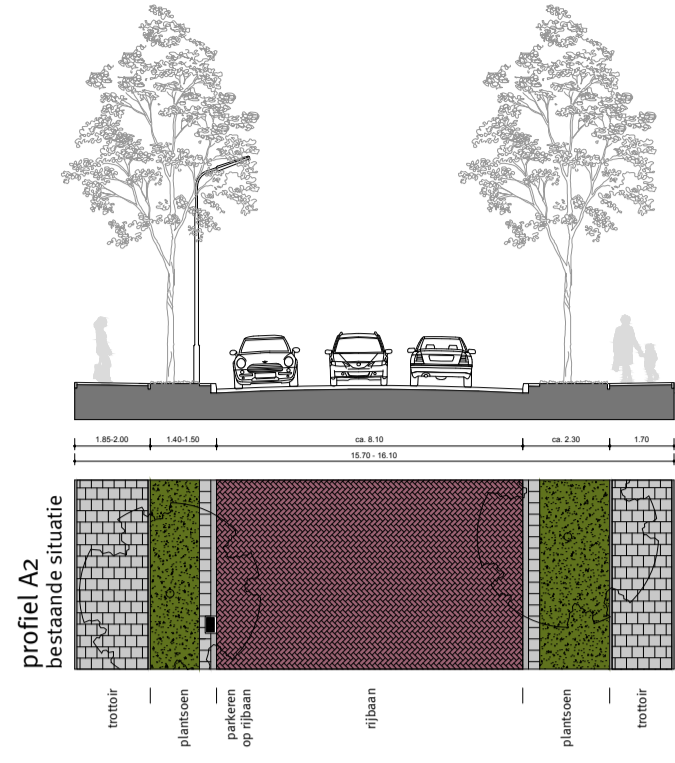
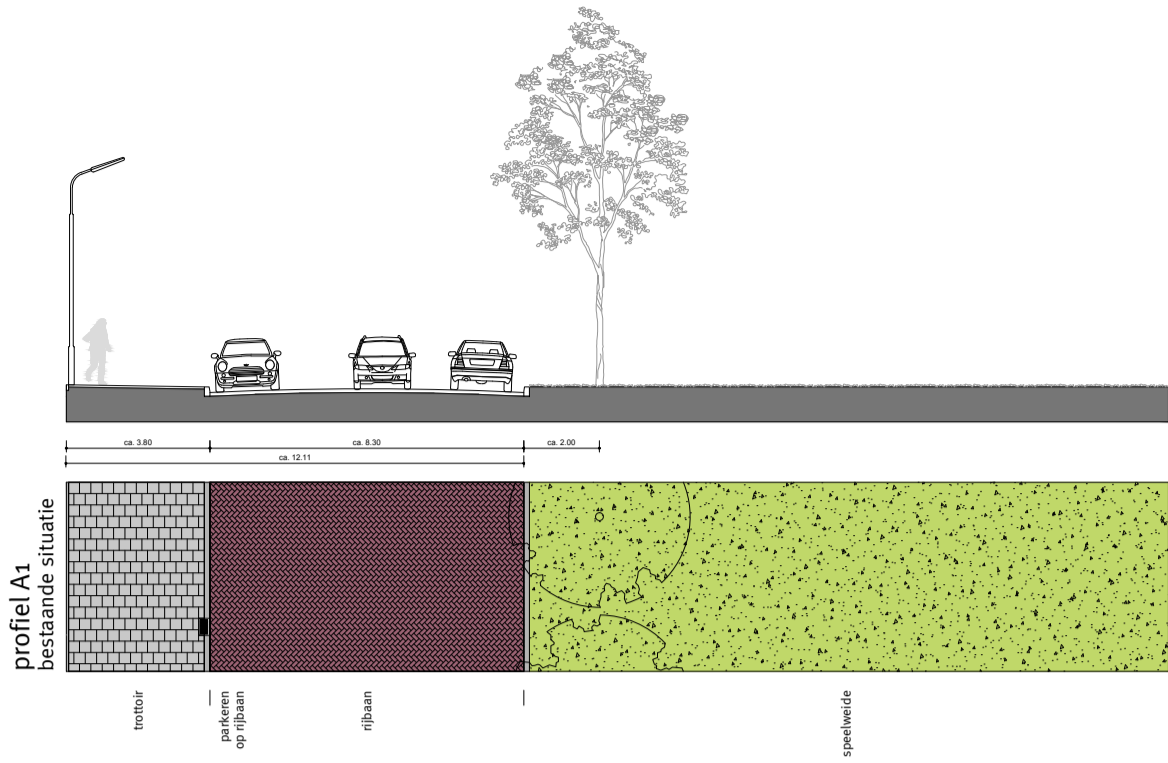


verschillende soorten afwerking asfalt: glad, afgestrooid



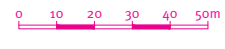
halfverdiept parkeren bij parkeerpocket

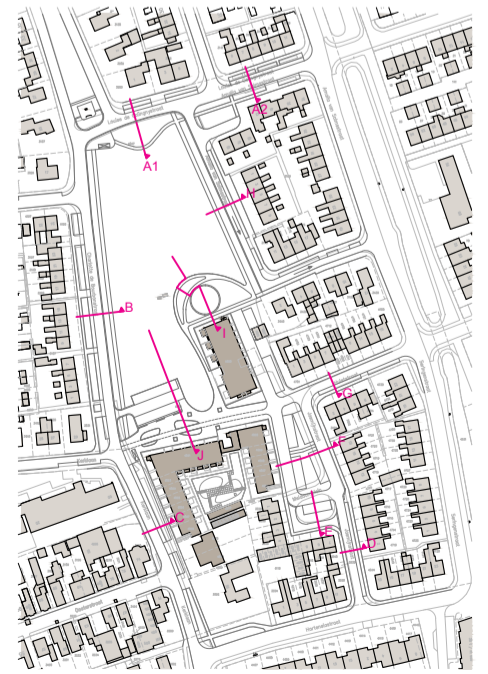
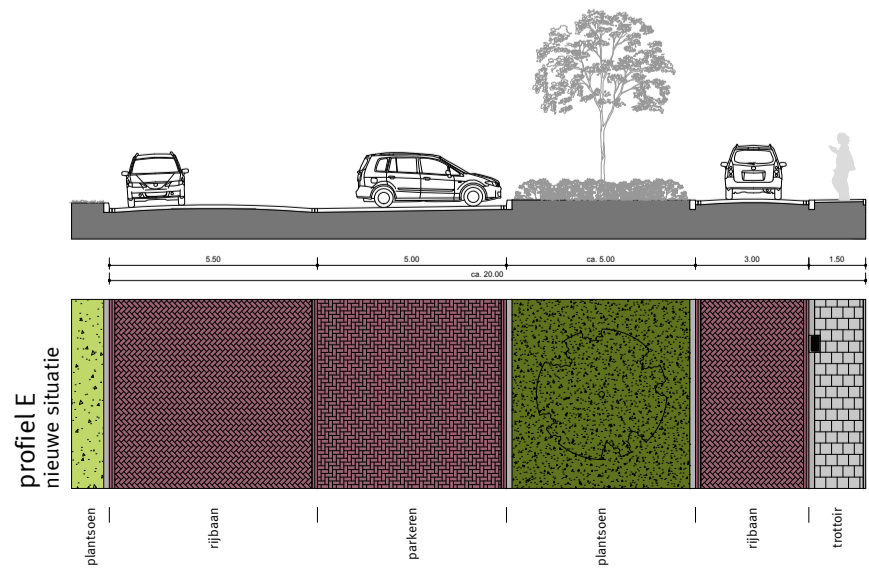
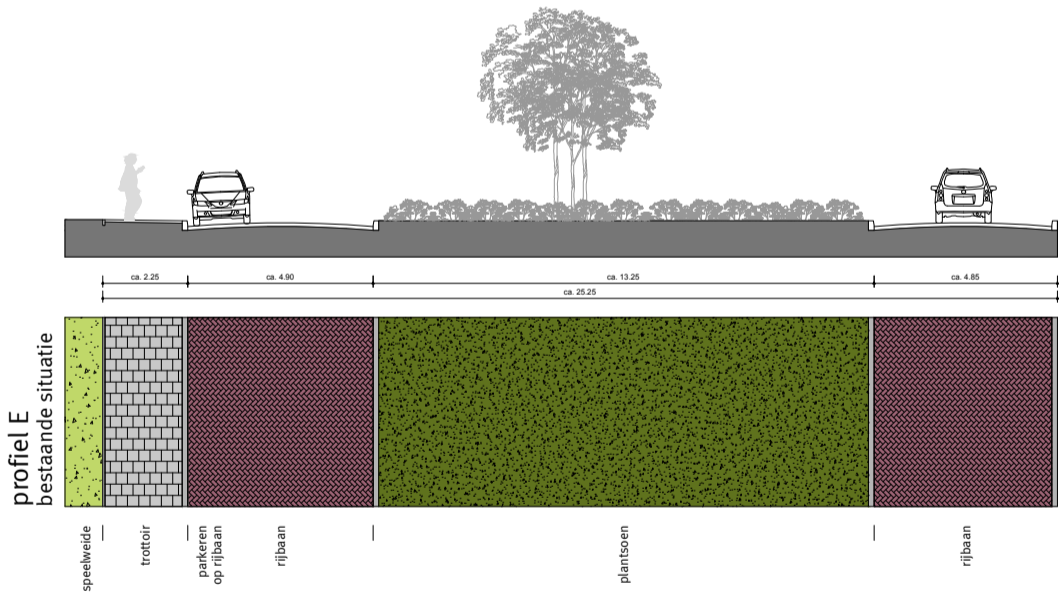
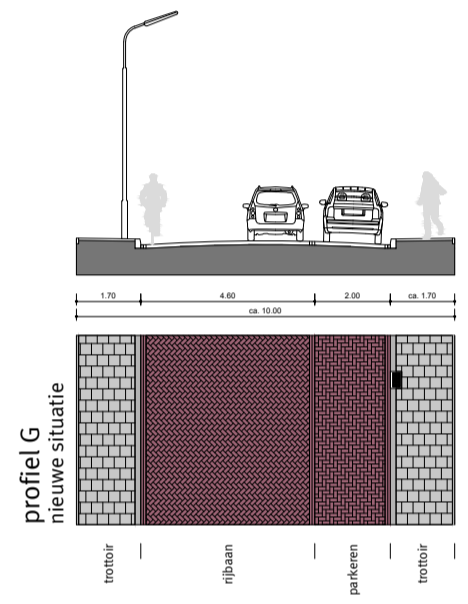
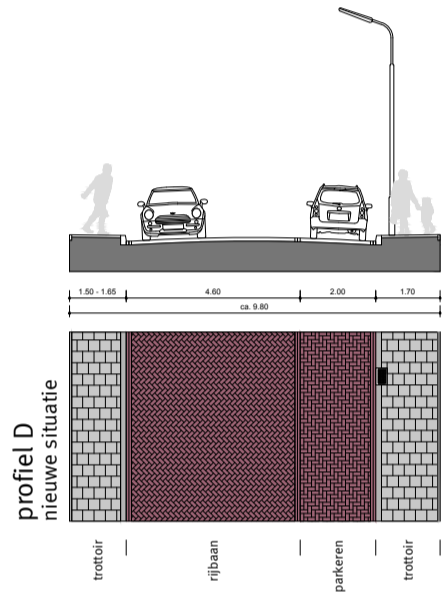
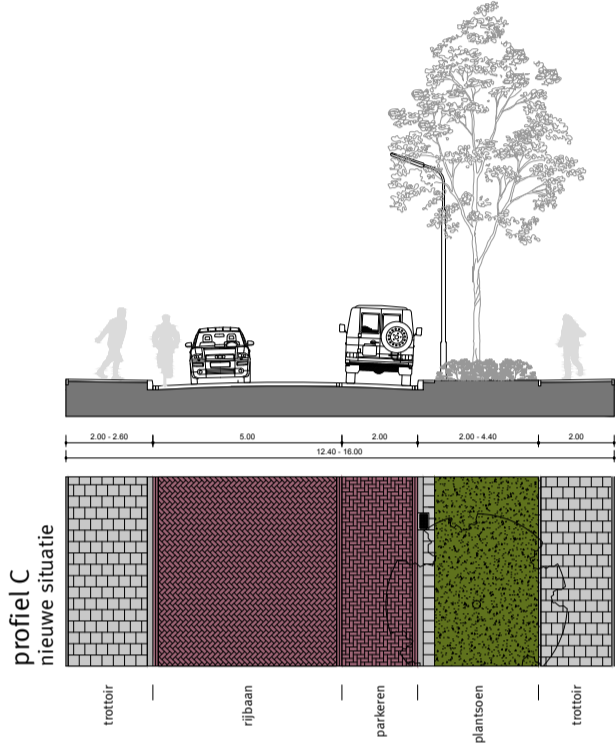
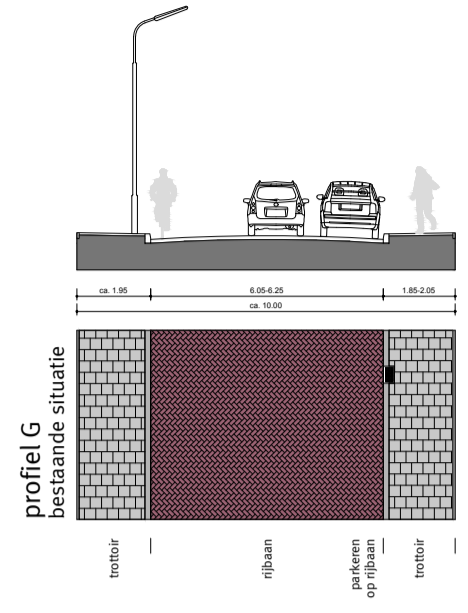
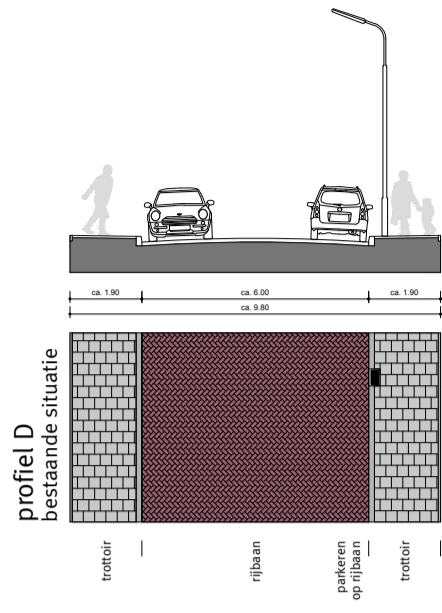
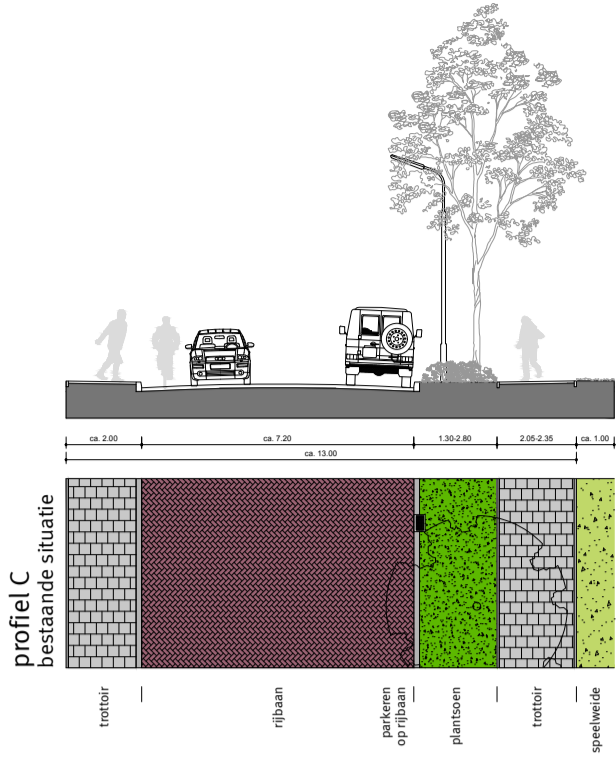




Speelweide Langedijk
Profiel A1, A2 en B

schaal 1:200 op A3

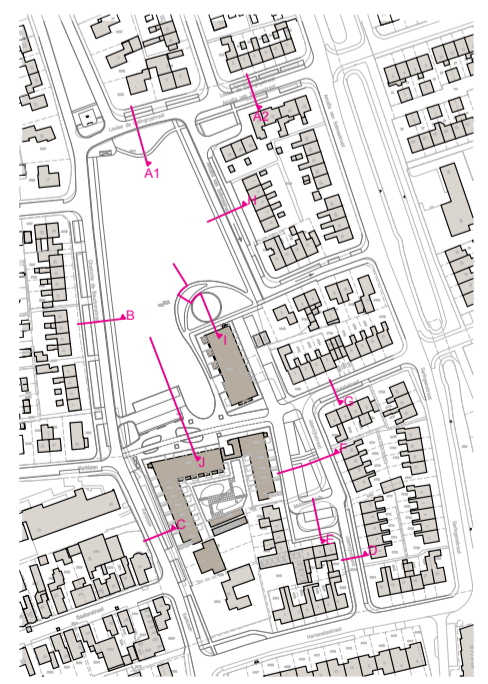
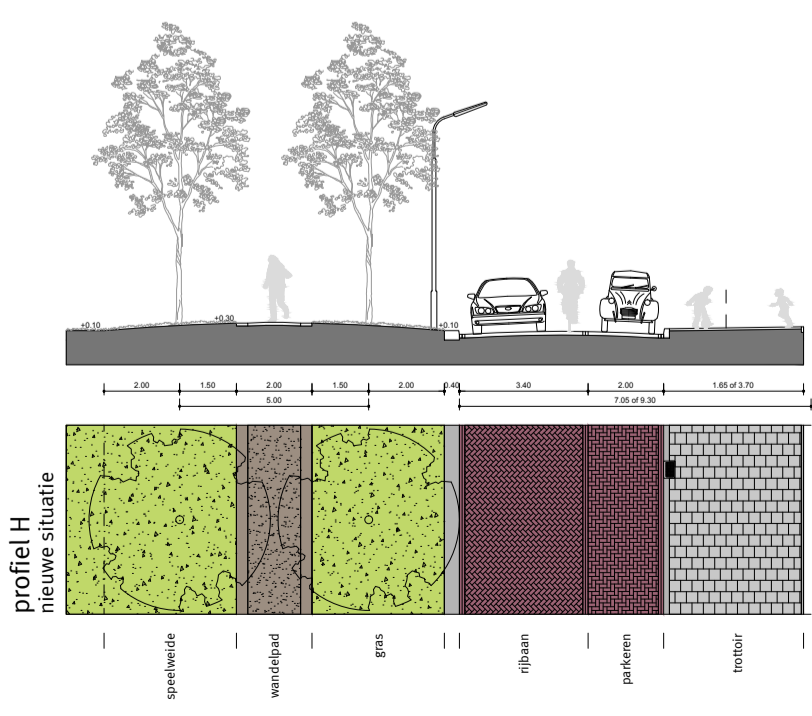
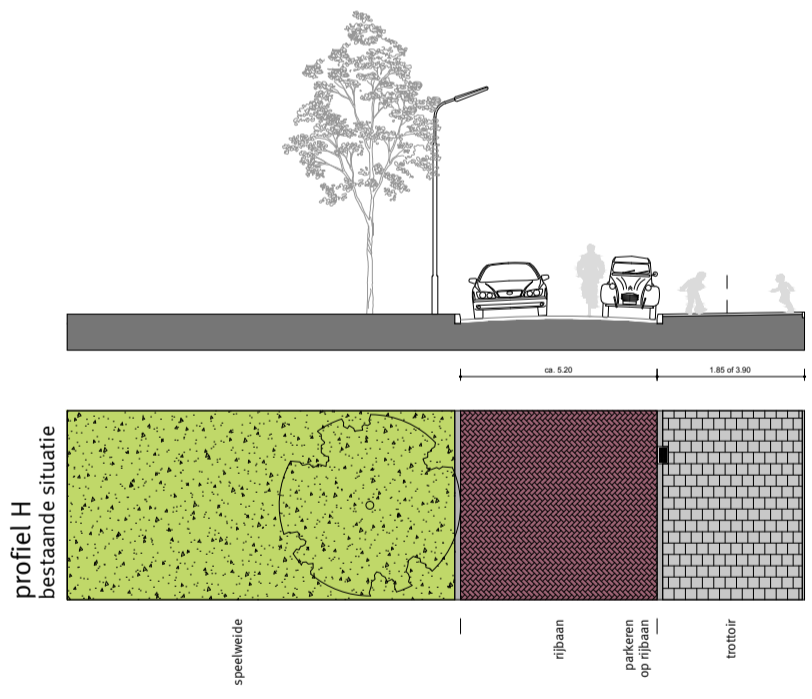
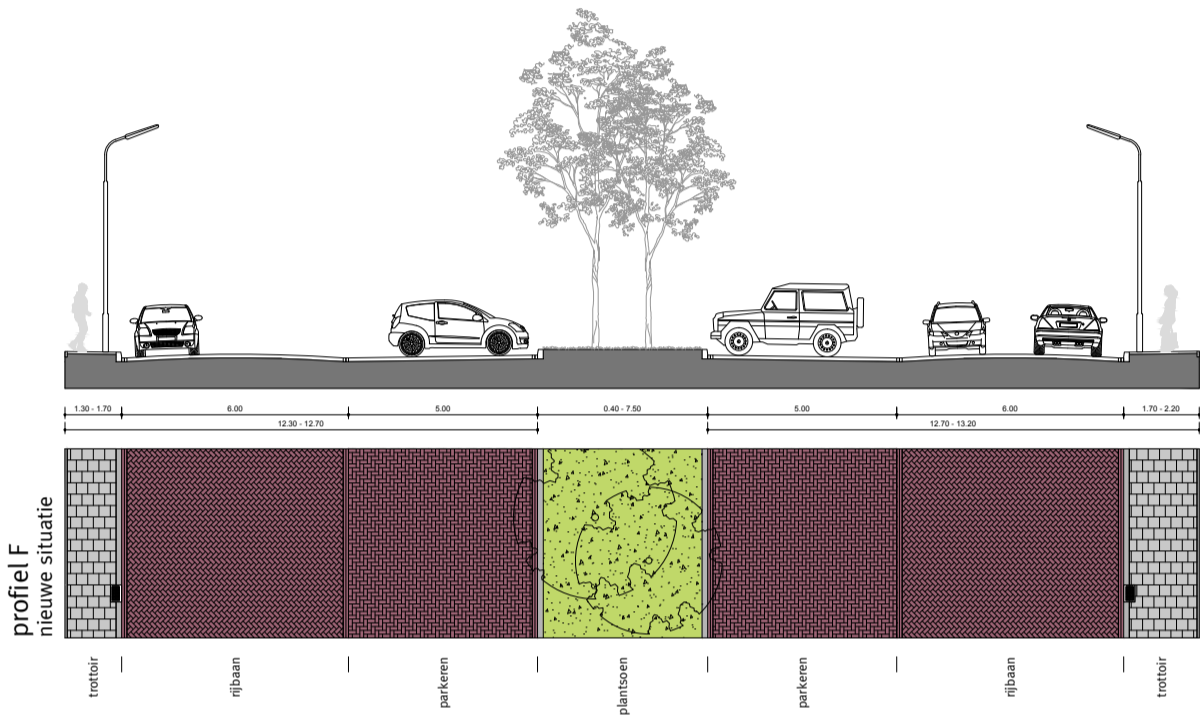
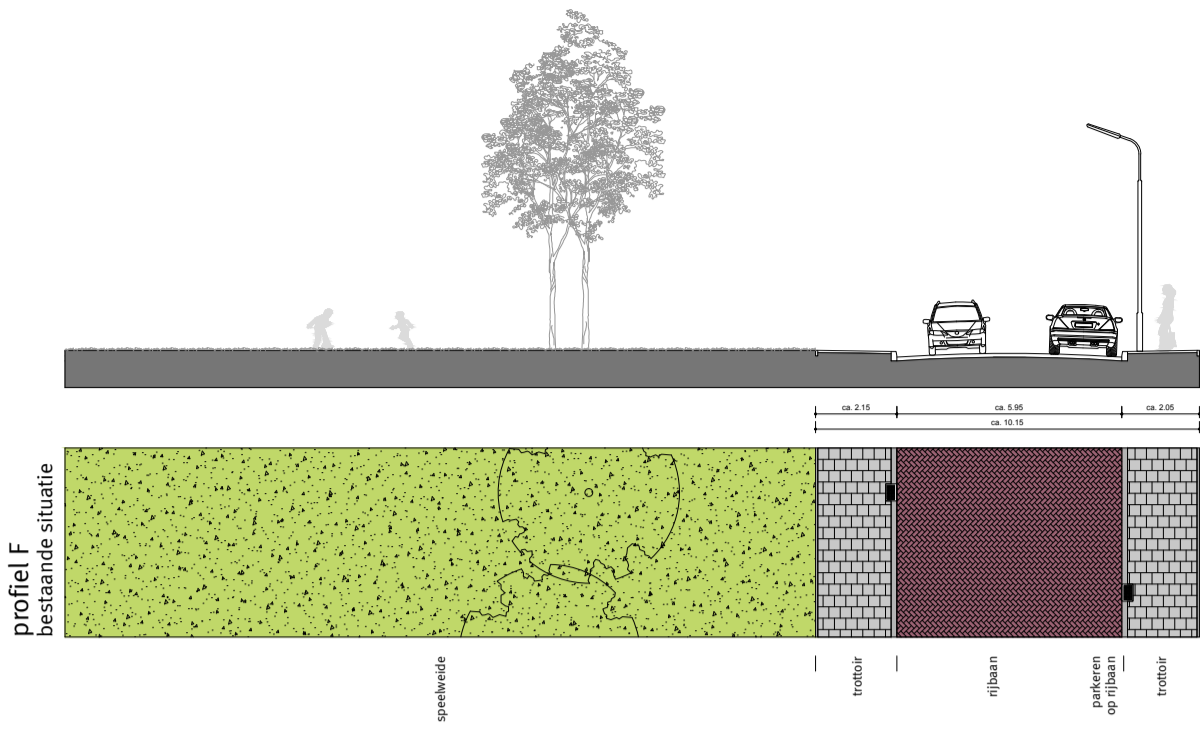




Speelwede Langedijk
Profiel C, D, E en G

schaal 1:200 op A3





Speelweide Langedijk
Profiel F en H

Schaal 1:200 op A3



