



Programmabegroting 2022
GGD Hollands Noorden

Inhoud

	Voorwoord	3
	GGD in één oogopslag	5
1	Beleidsbegroting	9
1.1	Taken en missie	10
1.2	Middelen	11
2	Focuslijnen	14
2.1	Gezond opgroeien	17
2.2	Gezond ouder worden	19
2.3	Meedoen naar vermogen	21
2.4	Gezonde leefomgeving	23
3	BBV-paragrafen	29
3.1	Weerstandsvermogen en risicobeheersing	30
3.2	Financiering	34
3.3	Overzicht overhead	39
3.4	Bedrijfsvoering	39
3.5	Beleidsindicatoren	40
3.6	Onderhoud kapitaalgoederen	41
3.7	Verbonden partijen	42
4	Financiële begroting	44
4.1	Begrotingsuitgangspunten	45
4.2	Overzicht baten en lasten	46
4.3	Meerjarenraming 2022–2025	50
4.4	Overzicht gemeentelijke bijdragen GR-taken	51
4.5	Overzicht bedragen kinderopvang	54
4.6	Overzicht bedragen aanvullende diensten	55
4.7	Overzicht bedragen Wet verplichte GGZ	57
4.8	Overzicht bedragen Veilig Thuis	58
	Bijlagen	60
	Bijlage 1 – Overzicht baten en lasten per categorie	61
	Bijlage 2 – Overzicht baten en lasten per taakveld	62
	Bijlage 3 – Begroting Veilig Thuis Noord–Holland Noord bedrijfseconomisch	63
	Bijlage 4 – Overzicht overhead per categorie	64
	Bijlage 5 – Overzicht wettelijke taken en aanvullende diensten	65
	Bijlage 6 – Overzicht wettelijke taken en aanvullende diensten per focuslijn	68
	Bronnen	69

Voorwoord

Beste lezer,

Voor u ligt de begroting 2022 van GGD Hollands Noorden (GGD). Deze begroting is gebaseerd op de Kadernota 2022, waarin de werkzaamheden van de GGD zijn ingedeeld naar focuslijnen. In 2022 wordt het bestaande beleid gecontinueerd en is de indeling naar focuslijnen verder uitgewerkt.

Onder de kapstok ‘Health in All Policies’ zijn alle werkzaamheden ingekaderd in de volgende vier focuslijnen:

- Gezond opgroeien
- Gezond ouder worden
- Meedoen naar vermogen
- Gezonde leefomgeving.

De focuslijnen geven vier overkoepelende thema’s voor de huidige gezondheidsuitdagingen en dragen zorg voor een gemakkelijkere integrale samenwerking met een ‘Health in all Policies’ benadering. Zowel intern als extern met onze ketenpartners. Om in te kunnen spelen op de huidige ontwikkelingen, waarin preventie een belangrijk onderwerp is, is het essentieel om in te zetten op de doorontwikkeling van een aantal belangrijke onderdelen van de GGD.

Inzetten op preventie

Preventie begint bij de jeugd en de GGD heeft met de Jeugdgezondheidszorg hierin een belangrijke functie. Wij zetten in op het versterken en doorontwikkelen van de Jeugdgezondheidszorg om de jeugd (daar waar het meest hard nodig is) in een vroeg stadium samen met ouders en onderwijs (en zorg) te ondersteunen. Ook zetten wij in op een gezonde leefstijl en een gezonde omgeving voor zo fysiek en mentaal mogelijk gezonde inwoners in Noord-Holland-Noord. Natuurlijk doen wij dit niet alleen: wij zoeken actief naar samenwerking met ketenpartners en dragen actief bij in verschillende strategische en/of operationele samenwerkingsallianties.

COVID-19 heeft ons geleerd dat infectieziektepreventie- en bestrijding onbetwist belangrijke taken zijn voor de GGD, waarmee we een belangrijke bijdrage leveren aan de publieke gezondheid. Het risico van het ontstaan van nieuwe zoönosen is aanwezig onder meer als gevolg van klimaatverandering.

Onontbeerlijk voor bovenstaande is goede informatievoorziening, verslaglegging en gegevensuitwisseling. Dat stelt uitdagingen aan de informatiebeveiliging en privacy. Wij hebben geleerd van de coronapandemie en de gebruikte systemen en procedures. Wij zetten dan ook stevig in op een betere beveiliging en in het borgen van de veiligheid van de gegevens van onze medewerkers en klanten/inwoners.

Gemeenten zijn de opdrachtgever en partner van de GGD. Met gemeenten bouwen we aan een gezonde en veilige toekomst voor onze inwoners. Die samenwerking krijgt onder andere vorm in gesprekken met gemeenteraden waar we gezamenlijk kijken naar maatschappelijke opgaven en resultaatgebieden van de GGD. Het financiële meerjarenperspectief is in deze begroting uitgewerkt, op basis van bestaand beleid.

Financiële situatie

De begroting 2022 is sluitend en de algemene reserve wordt conform het Financieel herstelplan 2018 opgebouwd. De algemene reserve is voldoende om de begrotingsrisico's in 2022 op te vangen. De deelnemersbijdrage is geïndexeerd met het regionaal afgesproken percentage van 1,3%. Er is geen verhoging opgenomen voor de structurele lasten voor informatiebeveiliging en privacy. Deze kosten moeten binnen de begroting worden gedekt.

Het dagelijks bestuur van GGD Hollands Noorden,

Pieter Kos, voorzitter

Edward John Paulina, directeur

Alkmaar, april 2020

Edward John Paulina,
directeur



GGD in één oogopslag

GGD Hollands Noorden is dé partner op het gebied van gezond en veilig leven. De taken die door de colleges aan de GGD zijn opgedragen, zijn de taken die worden genoemd in de Wet publieke gezondheid en de Wet op de lijkbezorging. Daarnaast voert de GGD op verzoek taken uit voor één of meer gemeenten in het kader van onder andere de Wet Kinderopvang, de Wmo, de Wvggz en de Omgevingswet. De GGD levert diensten die zijn vastgesteld in de gemeenschappelijke regeling en aanvullende diensten op verzoek van een of meerdere gemeenten.

Missie

De GGD bewaakt, beschermt en bevordert de gezondheid en veiligheid van alle inwoners in Noord-Holland-Noord:

- wij bewaken door gezondheidsrisico's en -onveiligheid te signaleren en de inzichten hierover actief te verspreiden;
- wij beschermen tegen bedreigingen van de volksgezondheid met preventie, bestrijding en voorlichting;
- wij bevorderen individueel en collectief gezond gedrag en preventief beleid van gemeenten en andere spelers in de gezondheidszorg.

Met het programma 'Focuslijnen' werkt de GGD aan de ondersteuning van het gemeentelijk gezondheidsbeleid voor zeventien gemeenten en het versterken van de publieke gezondheidszorg in samenwerking met ketenpartners in de regio Noord-Holland-Noord.

De vier thema's uit de landelijke nota Gezondheidsbeleid zijn vertaald in de volgende focuslijnen:

- Gezond opgroeien
- Meedoen naar vermogen
- Gezonde leefomgeving
- Gezond ouder worden.

De begroting 2022 is gespecificeerd naar GR-taken, aanvullende diensten en overhead:

GGD Hollands Noorden <i>Bedragen x €1000 en incl. mutaties reserves</i>	Deelnemersbijdrage gemeenten	Overige baten	Totaal baten	Totaal lasten	Saldo
GR-taken	24.835	2.840	27.674	19.843	7.832
Aanvullende diensten	0	16.801	16.801	13.232	3.569
Overhead	0	285	285	11.662	-11.377
	24.835	19.925	44.760	44.737	23



Focuslijn Gezond opgroeien

De opgave van de GGD is om bij te dragen aan het gezond en veilig opgroeien van ieder kind in het werkgebied van de GGD. Alle kinderen verdienen gelijke kansen. Daarom geeft de GGD extra aandacht aan kwetsbare kinderen en hun omgeving. Door deze preventieve ondersteuning wordt er minimaal beslag gelegd op specialistische (jeugd)zorg.



Focuslijn Gezond ouder worden

Bij deze lijn ligt de focus op oudere en ouder wordende inwoners, waarbij de inzet van de GGD erop is gericht dat zij:

- een gezonde leefstijl en een gezond gewicht hebben;
 - het vermogen hebben om zich met veerkracht aan te passen en eigen regie te voeren bij de lichamelijke, emotionele en sociale uitdagingen van het leven;
 - in goede psychosociale gezondheid/welbevinden zijn;
- wonen in een veilige en gezonde leefomgeving die uitnodigt tot gezond gedrag.

Dit alles door samenwerking van alle betrokken partijen in de regio én met actieve participatie van ouderen zelf.



Focuslijn Meedoen naar vermogen

Bij de focuslijn meedoen naar vermogen ligt de focus op (jong)volwassen inwoners. De inzet van de GGD is erop gericht dat (jong)volwassenen lichamelijk en geestelijk gezond zijn, een gezonde leefstijl hebben, meedoen in de samenleving en langer zelfstandig blijven wonen. Daarnaast ondersteunt de GGD kwetsbare inwoners om maatschappelijke uitval als gevolg van problemen op meerdere leefgebieden te voorkomen. Met als uiteindelijke doel dat kwetsbare inwoners hulp ontvangen en zo gezond en zelfstandig mogelijk kunnen deelnemen aan de samenleving.



Focuslijn Gezond leefomgeving

Ruimtelijke en sociale veranderingen hebben veel invloed op elkaar. Een gezonde leefomgeving nodigt uit tot gezond gedrag en kent zo min mogelijk risico's voor de gezondheid. De leefomgeving hangt samen met nieuwe uitdagingen en kansen voor de toekomst, zoals: klimaatverandering, vergrijzing, individualisering, slimme technologie en nieuwe vormen van mobiliteit. Tegelijkertijd neemt de druk op onze leefomgeving toe. Gemeenten staan voor de opgave om deze ontwikkelingen en belevingen van de inwoners te verwerken in een omgevingsvisie. Dit vraagt om een samenwerking en koppeling tussen het sociale en fysieke domein, die tot nu toe veelal gescheiden van elkaar opereren. Binnen deze focuslijn is ook aandacht voor de preventie en bestrijding van infectieziekten.

Gemeenten

17

Inwoners

(op 1-1-2020)

662.750

Formatie

(op 31/12/2020)

**GGD:
463 Fte**

Formatie

(op 31/12/2020)

**Corona:
239 Fte**

Gemeentelijke bijdrage

Gemeente	Bijdrage GR-taken (x €1.000)	Bijdrage aanvullende diensten (x €1.000)
Alkmaar	4.340	3.059
Bergen	1.005	361
Castricum	1.368	422
Den Helder	2.175	1.414
Drechterland	810	318
Enkhuizen	738	400
Heerhugowaard	2.290	1.123
Heiloo	931	289
Hollands Kroon	1.943	898
Hoorn	2.983	2.365
Koggenland	913	305
Langedijk	1.102	450
Medemblik	1.862	829
Opmeer	482	203
Schagen	1.774	749
Stede Broec	867	408
Texel	497	165

Financiële kengetallen

Onderwerp (x €1.000)	Begroting	Begroting	Realisatie	Realisatie
	2022	2021	2020	2019
Lasten	44.737	44.708	58.850	42.667
Resultaat (voordelig)	23 v	0	221 v	1.373 v
Vermogen (stand 1-1)	742	1.287	1.066	142



1 BELEIDSBEGROTING

1.1 Taken en missie

1.2 Middelen



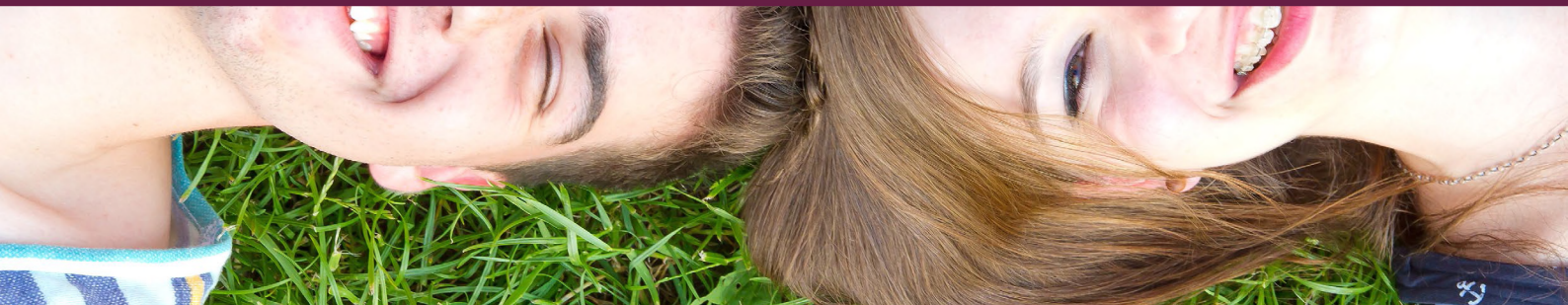
1.1 Taken en missie

Taken

GGD Hollands Noorden is dé partner op het gebied van gezond en veilig leven. De taken die door de colleges aan de GGD zijn opgedragen, zijn de taken die worden genoemd in de Wet publieke gezondheid en de Wet op de lijkbezorging. Daarnaast voert de GGD op verzoek taken uit voor één of meer gemeenten in het kader van onder andere de Wet Kinderopvang, de Wmo, de Wvggz en de Omgevingswet. Cijfers op gemeente-/wijkniveau zijn te vinden op de [gezondheidsatlas](#).

De GGD bewaakt, beschermt en bevordert de gezondheid en veiligheid van alle inwoners in Noord-Holland-Noord:

- wij bewaken door gezondheidsrisico's en -onveiligheid te signaleren en de inzichten hierover actief te verspreiden;
- wij beschermen tegen bedreigingen van de volksgezondheid met preventie, bestrijding en voorlichting;
- wij bevorderen individueel en collectief gezond gedrag en preventief beleid van gemeenten en andere spelers in de gezondheidszorg.



De begroting 2022 geeft inzicht in de ambities voor de taken uit de gemeenschappelijke regeling (GR) en maakt deel uit van de Planning & Control cyclus (P&C-cyclus) van de GGD.

De GR-taken van de GGD omvatten:

- wettelijke GGD-taken die verplicht aan een GGD zijn opgedragen en worden benoemd in de gemeenschappelijke regeling;
- wettelijke gemeentelijke taken die aan een GGD kunnen worden opgedragen. Hiertoe neemt het algemeen bestuur van de GGD een apart besluit.

In de bijlagen zijn, op verzoek van gemeenten, de kosten voor gemeenten uitgesplitst naar GR-taken en aanvullende diensten. De P&C-cyclus geeft het bestuur inzicht waar de GGD staat in relatie tot de realisatie van de ambities. Over de vorderingen en uitvoering wordt gerapporteerd in de bestuursrapportage (Burap 1 & 2) en de jaarverantwoording. In de Kadernota en de begroting 2021 heeft de GGD aangegeven alle werkzaamheden de komende jaren vanuit 'Health in All Policies' in te kaderen. Onder deze kapstok gaat de GGD ook in 2022 inzetten op de vier focuslijnen.

1.2 Middelen

Sluitende begroting 2022

De in de begroting opgenomen baten en lasten zijn:

Totaal baten en lasten <i>Bedragen x €1000 en incl. mutaties reserves</i>	Begroting 2020	Begroting 2021 na 1e wijziging	Begroting 2022
Totaal baten	60.071	44.708	44.760
Totaal lasten	59.850	44.708	44.737
Resultaat	221	-	23

De begroting 2022 sluit met een positief saldo van € 23.000, waarmee in overeenstemming met de zienswijzen van gemeenten opvolging wordt gegeven om het eigen vermogen op te bouwen conform het financieel herstelplan 2018.

De begroting 2022 gespecificeerd naar GR-taken, aanvullende diensten en overhead is als volgt:

Overzicht naar GR-taken, aanvullende diensten en overhead

GGD Hollands Noorden <i>Bedragen x €1000 en incl. mutaties reserves</i>	Deelnemersbijdrage gemeenten	Overige baten	Totaal baten	Totaal lasten	Saldo
GR-taken	24.835	2.840	27.674	19.843	7.832
Aanvullende diensten	0	16.801	16.801	13.232	3.569
Overhead	0	285	285	11.662	-11.377
	24.835	19.925	44.760	44.737	23

Door het afronden op € 1.000 ontstaan kleine afrondingsverschillen.

Baten

De deelnemersbijdrage van de gemeenten voor GR-taken zijn in paragraaf 4.4 per gemeente gespecificeerd en bestaan uit de volgende onderdelen:

- Algemene bijdrage voor GR-taken
- JGZ 0-4 jaar
- JGZ 12-18 jaar
- Rijksvaccinatieprogramma JGZ
- Huisvesting JGZ.

De overige baten bestaan uit subsidies en dienstverlening op basis van prijs x prestatie.

Per GR-taak is begroot hoeveel middelen nodig zijn om de taak uit voeren en hoeveel gemeenten moeten bijdragen. Bij de berekening van de benodigde algemene deelnemersbijdrage voor de GR-taken zijn overige baten hierop in mindering gebracht. De deelnemersbijdragen zijn geïndexeerd met loon- en prijsindexatie. De aanvullende diensten en de financiering worden in paragraaf 4.2 verder toegelicht.

Lasten

De lasten van de GR-taken en aanvullende diensten bedragen € 19.843.000 respectievelijk € 13.232.000. Deze lasten bestaan uit alle bedrijfskosten en diensten die direct verbonden zijn aan de dienstverlening (en gericht zijn op de externe klant of/en inwoner).

Alle lasten (en baten) voor sturing en ondersteuning van de GR-taken en aanvullende diensten zijn opgenomen onder overhead. De overheadkosten bedragen per saldo € 11.377.000 en worden gezamenlijk gefinancierd uit de deelnemersbijdragen voor de GR-taken en baten uit aanvullende diensten.

Resultaat GGD

Vanaf 2021 is de indeling in programma's losgelaten. De GGD wordt als één programma in de begroting gepresenteerd. De financiële begroting 2022 is niet conform de focuslijnen ingericht. De uitvoering is voor een belangrijk deel verweven met de reguliere werkzaamheden van de GGD en betreft vooral aanscherping van een extern georiënteerde werkwijze en een aanpak gericht op samenwerking. Ook de zeventien gemeenten leveren in de uitoefening van hun reguliere taken een bijdrage aan de uitvoering van deze focuslijnen.

Het overzicht van baten en lasten is als volgt:

Overzicht baten en lasten begroting 2022	Baten	Lasten	Saldo
<i>Bedragen x €1000</i>			
Uitvoering GR-taken en aanvullende diensten	44.475	33.025	11.450
Overhead	235	11.662	-11.427
Heffing VPB			-
Bedrag onvoorzien			-
Saldo van baten en lasten	44.710	44.687	23
Toevoegingen/onttrekkingen aan de reserves	50	50	0
Mutatie reserves	50	50	0
Resultaat	44.760	44.737	23

Door het afronden op € 1.000 ontstaan afrondingsverschillen.



2 Focuslijnen

- 2.1 Gezond opgroeien**
- 2.2 Gezond ouder worden**
- 2.3 Meedoen naar vermogen**
- 2.4 Gezonde leefomgeving**



2. Focuslijnen

Met de focuslijnen werkt de GGD aan de ondersteuning van het gemeentelijk gezondheidsbeleid voor zeventien gemeenten en het versterken van de publieke gezondheidszorg in samenwerking met netwerkpartners in Noord-Holland-Noord.

Vier thema's uit de landelijke nota Gezondheidsbeleid zijn vertaald in overeenkomstige focuslijnen:

- Gezond opgroeien
- Gezond ouder worden
- Meedoen naar vermogen
- Gezonde leefomgeving.

Binnen de focuslijnen zijn alle GGD-taken en diensten onder te verdelen, waarbij sommigen in meerdere focuslijnen terugkomen. En dat is ook precies de bedoeling: samen werken aan gezondheid voor onze inwoners zonder gehinderd te worden door organisatiegrenzen.

Binnen de vier focuslijnen werkt de GGD aan 'investeren in gezondheid' en 'verminderen van gezondheidsverschillen'.

Drie belangrijke principes in de uitwerking zijn:

1. Werken vanuit positieve gezondheid.
2. Uitvoering samen met netwerkpartners: het versterken van netwerken die werken aan een gezonde basis.
3. Betrekken van inwoners en betrokkenen.

Met deze aanpak beoogt de GGD de gezonde leefstijl van inwoners duurzaam te versterken.

De GGD stelt in 2022 de volgende speerpunten voor:

- Doorontwikkeling Jeugdgezondheidszorg (JGZ).
- Informatiebeveiliging en privacy.
- Proactief inzetten op preventie en bestrijding van (nieuwe) infectieziekten.

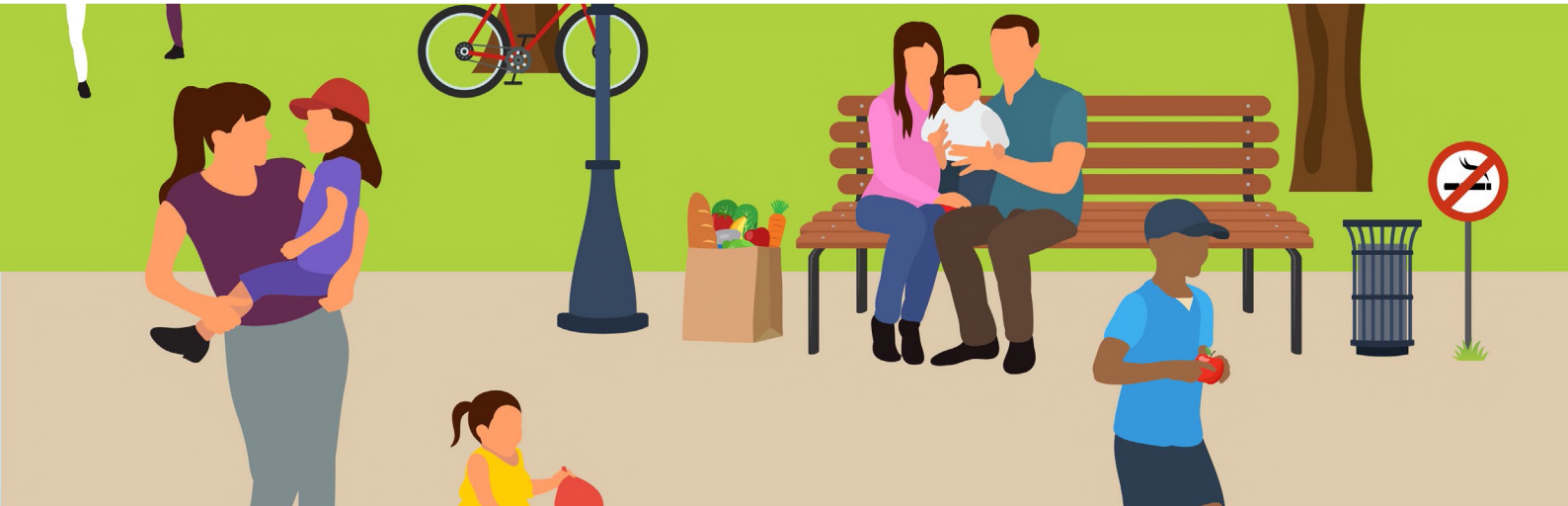
Naast de genoemde speerpunten zet de GGD zich de komende jaren in om:

- (online) informatie van de GGD up-to-date te houden;
- expertise over gezondheidsachterstanden en effectieve interventies voor het verminderen van gezondheidsachterstanden te vergroten en te delen;
- het scholingsaanbod vanuit positieve gezondheid verder uit te werken;
- monitoring en onderzoek voor de vier focuslijnen samen met gemeenten, ketenpartners en inwoners verder te ontwikkelen.

De ingezette lijn

De gemeenten en de GGD werken samen met ketenpartners aan publieke gezondheidszorg en bouwen aan een gezonde basis bij inwoners. De werkzaamheden van de GGD staan in verbinding met vele ketenpartners, regionale samenwerkingsverbanden en lokale netwerken. De website van de GGD wordt komend jaar vernieuwd. Dit betekent dat ook de focuslijnen meer in beeld worden gebracht.





2.1 Gezond opgroeien

De opgave van de GGD is om bij te dragen aan het gezond en veilig opgroeien van ieder kind in het werkgebied van de GGD. Alle kinderen verdienen gelijke kansen. Daarom geeft de GGD extra aandacht aan kwetsbare kinderen en hun omgeving. Door deze preventieve ondersteuning wordt er minimaal beslag gelegd op specialistische (jeugd)zorg.

Speerpunt: Doorontwikkeling Jeugdgezondheidszorg

De belangrijkste kerntaak van de JGZ betreft preventie, collectief en individueel. Binnen het web van positieve gezondheid liggen de kerncompetenties van de JGZ vooral op het gebied van lichaamsfuncties, het mentaal welbevinden en het dagelijks functioneren. Vanuit deze kerntaken en -competenties kiest de JGZ voor de volgende aandachtspunten met projecten gericht op:

1. zorg op maat;
2. opereren in netwerkverbanden;
3. sterkere positionering als adviespartner – informatiegestuurd werken.

Ad 1

De GGD biedt de juiste zorg (minder waar het kan, meer waar het moet), door de juiste professional (taken worden herschikt en uitgevoerd door andere disciplines), op het juiste moment (individuele variatie in aantal en frequentie van de contactmomenten) en op de juiste plek (zowel fysiek, telefonisch als online en met flexibele bereikbaarheidstijden).

Ad 2

De GGD gaat de samenwerking met gemeenten en ketenpartners verder vormgeven via coalities, zoals Gezonde School aanpak, JOGG en In Control.

Ad 3

Met de thema's uit de Landelijke preventieagenda JGZ gaat de GGD met gemeenten, ketenpartners en ervaringsdeskundigen in gesprek over lokale signalen, wensen en behoeften. De adviesrol richting gemeenten wordt versterkt. De GGD levert een actieve bijdrage aan kennisontwikkeling, zoals binnen Kansrijke Start en binnen de Academische Werkplaats Jeugd en Gezondheid Noord-Holland. Zo zorgt de GGD voor verbinding tussen kennis uit onderzoek, beleid en de professionele praktijk.

Prestatieindicatoren/KPI (niet verplicht vanuit BBV)

1. De vaccinatiegraad gaat omhoog.
2. Minimaal 80% van de ketenpartners geven de GGD en 7 of hoger bij het klanttevredenheidsonderzoek.

Beoogd maatschappelijk effect

- Daadwerkelijke realisatie van de inhoudelijke verandering, effectiviteitswinst.
- Vakkundige, samenwerkende en tevreden medewerkers.
- Efficiencywinst waardoor, bij gelijkblijvend budget, de inhoudelijke veranderingen niet structureel meer gaan kosten.

Wie zijn de vitale (regionale) partners?

Naast gemeenten, sociale wijkteams, het onderwijs en de GGD zijn dat:

- partijen in de jeugdzorg (maatschappelijk werk, jeugd-GGZ, jeugd-/jongerenwerk, jeugdzorg, Veilig Thuis);
- eerstelijnsgezondheidszorg (ZONH/ROS, huisartsenroepen, logopedie, fysiotherapie etc.);
- tweedelijns gezondheidszorg (medisch specialisten);
- specifiekere partners rond de volgende levensfasen:
 - o zwangerschap en de geboorte (verloskundige, kraamzorg, gynaecologen);
 - o de voorschoolse periode (kinderdagverblijven, peuterspeelzalen);
 - o de basisschoolperiode (primair onderwijs, ambtenaren leerplicht);
 - o de middelbare schoolperiode (voortgezet onderwijs, ambtenaren leerplicht).



2.2 Gezond ouder worden

Bij deze lijn ligt de focus op oudere en ouder wordende inwoners, waarbij de inzet van de GGD erop is gericht dat zij:

- een gezonde leefstijl en een gezond gewicht hebben;
- het vermogen hebben om zich met veerkracht aan te passen en eigen regie te voeren bij de lichamelijke, emotionele en sociale uitdagingen van het leven;
- in goede psychosociale gezondheid/welbevinden zijn;
- wonen in een veilige en gezonde leefomgeving die uitnodigt tot gezond gedrag.

Dit alles door samenwerking van alle betrokken partijen in de regio én met actieve participatie van ouderen zelf.

Aandachtspunten

1. Ondersteuning van gemeenten bij het toekomstbestendig maken van seniorenbeleid.
2. Stimuleren van ouderen tot een actieve leefstijl.
3. Versterking van de eigen regie van ouderen rondom hun mogelijke kwetsbaarheid.

Ad 1

Hierbij is aandacht voor het versterken van de participatie van ouderen in lokale netwerken rond preventief ouderenbeleid. En het versterken van de samenhang in verschillende initiatieven en domeinen (wonen, zorg en voorzieningen) rond ouderenbeleid.

Ad 2

De GGD zet de komende jaren in op bewustwording van de invloed van leefstijl op gezondheid. En doet onderzoek naar factoren die bijdragen aan vitaal ouder worden in een gezonde leefomgeving en het vertragen van dementie.

Ad 3

De GGD ondersteunt en stimuleert lokale én regionale initiatieven, zoals Vitaal en Veilig thuis wonen, Valpreventie en Eén tegen Eenzaamheid.

Prestatieindicatoren/KPI (niet verplicht vanuit BBV)

1. De participatie preventieve interventies gaat omhoog (30-dagen gezonder – Stoptober).
2. Er is op basis van het onderzoek bij ouderen een themarapport beschikbaar.

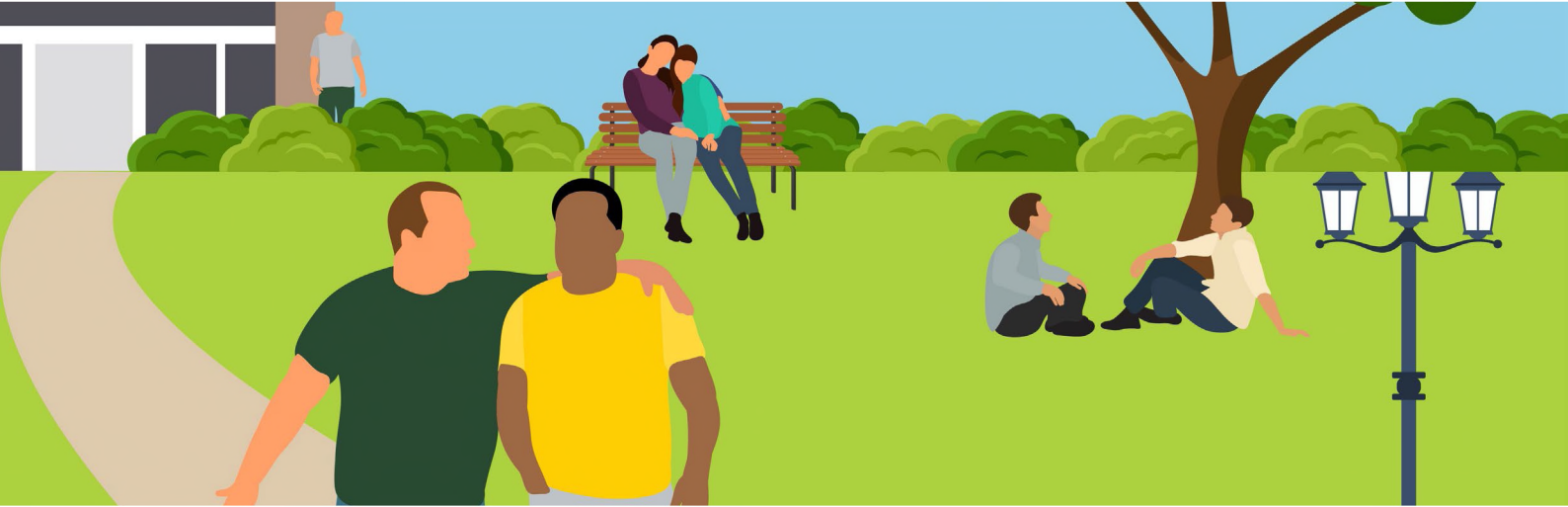
Beoogd maatschappelijk effect

- De mogelijkheden van preventie bij het voorkomen van kwetsbaarheid bij ouderen zijn in beeld.
- Versterken van bestaande preventieve interventies en het ontwikkelen van nieuwe initiatieven met het accent op preventie.
- Ouderen ervaren een betere fysieke en mentale gezondheid, een hogere kwaliteit van leven en meer zingeving. Hierdoor worden de zorgkosten voor de gemeente beperkt.

Wie zijn de vitale (regionale) partners?

Naast gemeenten en de GGD zijn dat:

- lokale partners;
- eigen inwoners.



2.3 Meedoen naar vermogen

Bij de focuslijn meedoen naar vermogen ligt de focus op (jong)volwassen inwoners. De inzet van de GGD is erop gericht dat (jong)volwassenen lichamelijk en geestelijk gezond zijn, een gezonde leefstijl hebben, meedoen in de samenleving en langer zelfstandig blijven wonen. Daarnaast ondersteunt de GGD kwetsbare inwoners om maatschappelijke uitval als gevolg van problemen op meerdere leefgebieden te voorkomen. Met als uiteindelijke doel dat kwetsbare inwoners hulp ontvangen en zo gezond en zelfstandig mogelijk kunnen deelnemen aan de samenleving.

Aandachtspunten

1. Realiseren van een sluitende aanpak voor zorgmijders en personen met verward gedrag die tussen wal en schip dreigen te raken.
2. Optimale implementatie van de Wet Verplichte GGZ (Wvvgz) gekoppeld aan de evaluatie van deze wet.
3. Meer aandacht voor community mental health, waaronder: Supranet community en het mentaal welzijn van jongvolwassenen, en voor de gezondheidsachterstanden van kwetsbare groepen.

Ad 1

De GGD monitort, signaleert en agendeert trends en ontwikkelingen om de aard, omvang en behoefte van de doelgroep in kaart te brengen. Samen met de wijkteams speelt het team Vangnet & Advies een belangrijke signalerende rol. Samen met ketenpartners wordt een sluitende aanpak bewerkstelligd en wordt voorkomen dat er stagnatie optreedt in het toeleiden en de ondersteuning van de doelgroep. Daarnaast werkt de GGD aan het bevorderen van doelgerichte domein overstijgende samenwerking en overlegstructuren binnen het thema zorg en veiligheid.

Ad 2

Er wordt een beroep op de Wvggz gedaan als noodzakelijke hulp op vrijwillige basis niet lukt. Het ministerie van VWS evalueert de Wvggz in 2022. De GGD past indien nodig de werkwijze aan.

Ad 3

De GGD draagt bij aan het normaliseren van en het doorbreken van het taboe op praten over psychische problematiek en suïcidale gedachten. Door het vroegtijdig signaleren van problemen, wordt escalatie voorkomen. Gerichtte projecten als Supranet Community/113 online worden uitgedragen. Daarnaast wordt in samenwerking met de GGZ gewerkt aan het adviseren en stimuleren, richting gemeenten, van een gerichte aanpak voor jongvolwassenen als kwetsbare groep.

Prestatieindicatoren/KPI (niet verplicht vanuit BBV)

1. Het aantal deelnemende gemeenten aan 113-online (suïcide preventie) gaat omhoog.
2. Er is een sluitende aanpak bij afhandelen van meldingen rond zorgmijders en personen met verward gedrag (OGGZ en Wvggz).

Beoogd maatschappelijk effect

- Minder ziektelast en maatschappelijke uitval, meer maatschappelijke participatie.
- Voorkomen van langdurige uitval uit de maatschappij.
- Daling van het aantal suïcides en suïcidepogingen.
- Minder maatschappelijke overlast door ernstige psychische of psychiatrische problematiek.

Wie zijn de vitale (regionale) partners?

Naast gemeenten, wijkteams en de GGD, zijn dat:

- politie, Brijder, GGZ,
- woningbouwcorporaties,
- wijkvoorzieningen,
- zorginstellingen,
- maatschappelijke opvangvoorzieningen,
- welzijnsinstellingen,
- sportorganisaties,
- onderwijs en
- werkgevers-, werknemersorganisaties en UWV.



2.4 Gezonde leefomgeving

Ruimtelijke en sociale veranderingen hebben veel invloed op elkaar. Een gezonde leefomgeving nodigt uit tot gezond gedrag en kent zo min mogelijk risico's voor de gezondheid. De leefomgeving hangt samen met nieuwe uitdagingen en kansen voor de toekomst, zoals: klimaatverandering, vergrijzing, individualisering, slimme technologie en nieuwe vormen van mobiliteit. Tegelijkertijd neemt de druk op onze leefomgeving toe. Gemeenten staan voor de opgave om deze ontwikkelingen en belevingen van de inwoners te verwerken in een omgevingsvisie. Dit vraagt om een samenwerking en koppeling tussen het sociale en fysieke domein, die tot nu toe veelal gescheiden van elkaar opereren. Binnen deze focuslijn is ook aandacht voor de preventie en bestrijding van infectieziekten.

Speerpunt 2022: Proactief inzetten op preventie en bestrijding van (nieuwe) infectieziekten

De COVID-19-pandemie laat het belang zien van infectieziektebestrijding. COVID-19 heeft het bewustzijn van het belang van infectiepreventie in de samenleving en het openbaar bestuur verhoogd. Het is belangrijk dat de aandacht hiervoor en de belangrijke netwerkfunctie van Infectieziektebestrijding (IZB) vast wordt gehouden. Niet alleen voor de bestrijding van COVID-19 en mogelijke (grootschalige) uitbraken van andere infectieziekten, maar ook voor de aanpak van antibioticaresistentie (ABR). Daarnaast staan ten gevolge van de klimaatveranderingen nog andere dreigingen voor de deur, zoals de toename van zoonosen. Vanuit de inzet op preventie en bestrijding van (nieuwe) infectieziekten zet de GGD in op:

- versteviging van de activiteiten op het gebied van infectiepreventie, zowel intern als bij netwerkpartners;
- consolidering van de relaties met instellingen, scholen, bedrijven;
- kwaliteitsslag in de uitvoering van de negen kerntaken van IZB;
- intensivering van de regionale samenwerking met andere GGD'en in IZB.

Om hieraan uitvoering te kunnen geven werkt IZB in 2021 aan een gedegen onderbouwing van de beoogde uitbreiding van formatie van artsen en verpleegkundigen, te realiseren in 2022.

Daarnaast werkt de GGD in de komende jaren binnen deze focuslijn aan:

1. Vergroten van de kennis over een gezonde leefomgeving.
2. Advisering aan gemeenten, waarbij gemeentelijk gezondheidsbeleid, het sociaal domein en ruimtelijke ordening elkaar versterken (Health in all Policies).
3. Samenwerken in integrale advisering en het bouwen van een netwerk bij omgevingsvraagstukken.

Ad 1

De GGD werkt aan en deelt goede voorbeelden, zoals 'Rookvrije omgeving' en 'Vitaal en Veilig thuis wonen van ouderen' met gemeenten en ketenpartners.

Ad 2

De GGD is een gewaardeerde adviseur/sparringpartner van gemeenten in vraagstukken rondom de gezonde leefomgeving; zowel bij visie- en planvorming als bij concrete vraagstukken. De GGD levert hiervoor expertise vanuit infectieziektebestrijding, gezondheidsbevordering, medische milieukunde en epidemiologie.

Ad 3

De GGD adviseert in het kader van de Omgevingswet bij de ontwikkeling van Omgevingsvisies en Omgevingsplannen, en bij de beoordeling van concrete, complexe initiatieven aan Omgevingstafels. De GGD stimuleert samenwerking tussen het sociaal en fysiek domein op het gebied van gezonde leefomgeving. Daarnaast werkt de GGD intern samen aan het vormgeven van een breed GGD-advies over vraagstukken rondom de Omgevingswet.

Prestatieindicatoren/KPI (niet verplicht vanuit BBV)

1. De standaard basisinformatie in het kader van de omgevingswet is digitaal toegankelijk voor gemeenten.
2. De maatregelen minimaal benodigde basiscapaciteit voor infectieziektebestrijding en – preventie is gerealiseerd.

Beoogd maatschappelijk effect

- De (landelijke) IZB-capaciteit is al jarenlang op waakvlamniveau: alleen gericht op de uitvoering. Hierbij is geen ruimte voor de aanpak van grote infectieziekte-uitbraken, de toename van zoonosen en de terugdringing van antibioticaresistentie. Voor de ontwikkelingen die worden voorzien in de komende jaren is de huidige capaciteit onvoldoende. De resultaten van het (landelijk en lokaal) onderzoek in 2021 naar de minimaal benodigde basis voor IZB wil de GGD in 2022 effectueren. Hierbij wordt de wijze waarop de Rijksoverheid (na COVID-19) gaat investeren in de versterking van preventie en bestrijding van (nieuwe) infectieziekten meegenomen.
- Een gezondere leefomgeving die uitnodigt tot gezond gedrag en waar de druk op de gezondheid zo laag mogelijk is.
- Versterken van de ervaren kwaliteit van de omgeving (een leefomgeving die als prettig wordt ervaren).

Wie zijn de vitale (regionale) partners?

Naast gemeenten en de GGD, zijn dat:

- de overheid,
- Omgevingsdienst Noord-Holland Noord,
- Veiligheidsregio Noord-Holland Noord,
- het RIVM.



Speerpunt: Informatiebeveiliging en privacy

Het speerpunt informatiebeveiliging en privacy is de focuslijnen overstijgend. De informatiebeveiliging en privacybescherming voldoen nog niet aan de aangescherpte regelgeving. De COVID-19-pandemie heeft laten zien dat de processen van de GGD van landsbelang zijn geworden in het bestrijden van COVID-19, daarmee vormen deze dreigingen ook een groter risico voor de GGD. Dit vraagt van de GGD dat blijvend moet worden geïnvesteerd in digitale weerbaarheid om de veiligheid van informatie en bescherming van privacy op niveau te brengen en houden.

De komende jaren zet de GGD in op het verhogen van informatieveiligheid en verdere professionalisering van informatiebeveiliging en privacybescherming. De GGD volgt hierbij de richtlijnen van de NEN7510 en Algemene Verordening Gegevensbescherming (AVG).

De maatregelen die de GGD neemt zijn:

- het opzetten van een (interne) privacy- en beveiligingsorganisatie, aanscherpen van technische beveiliging, audits en bewustwordingscampagnes;
- in gebruik nemen van een Information Security Management Systeem (ISMS);
- uitbreiding van de formatie van de Functionaris Gegevensbescherming (FG), functionaris informatiebeveiliging en CISO.

Beoogd maatschappelijk effect

- Betere bescherming van de privacy voor klanten en medewerkers.

Nazorg COVID-19-pandemie

Ook na de pandemie zullen de werkzaamheden voor de GGD niet meteen ophouden. Een versoepeling van de maatregelen zal veel van de organisatie vragen. GGD'en vervullen, door de uitvoering van monitors en aanvullend onderzoek, een centrale rol bij het verkrijgen van inzicht in de ervaringen en gevolgen van COVID-19. De GGD gaat ervan uit dat GGD'en ook in het onderzoek naar COVID-19 en de gevolgen daarvan een belangrijke rol zullen blijven spelen. Het COVID-19-dossier is nog steeds een – niet te negeren – grote prioriteit en zal dat naar verwachting voorlopig nog blijven.

Risicogroepen

De verwachting is dat door de coronapandemie sociaaleconomische achterstanden zullen toenemen, met name bij (kwetsbare) groepen waar al achterstanden waren. Dit heeft impact op de volksgezondheid; mensen met een lagere sociaaleconomische positie hebben over het algemeen een minder goede gezondheid. Samenwerking binnen het sociaal domein met ketenpartners is nodig om deze groepen goed te monitoren en vroegtijdig inzet te kunnen plegen om zo hun positie te verbeteren. De GGD werkt hierbij vanuit positieve gezondheid.

Kansarme jeugdigen scoren minder goed op school. Juist bij deze groep jeugdigen zorgen de COVID-19-maatregelen voor minder goede ontwikkeling en leerprestaties. Dit heeft gevolgen op de lange termijn. Samen met ketenpartners draagt de GGD vanuit de Gezonde Schoolaanpak bij aan preventieactiviteiten gericht op jeugdigen met een lagere sociaaleconomische positie. Hoe langer psychosociale problemen bestaan, des te groter de impact op lange termijn zal zijn. Daarom is het van belang om snel in te zetten op het welbevinden van de jeugd. Vanuit het jeugdpakket en het Nationaal Programma Onderwijs stelt het kabinet zowel direct als indirect middelen beschikbaar aan gemeenten voor initiatieven, interventies en inzet voor en door jeugdigen en deels specifiek gericht op de psychosociale gezondheid.

Een andere groep waar zorgen over zijn, zijn de mensen die voor de pandemie al psychisch kwetsbaar waren en/of psychische problemen hadden. De pandemie zal bij een deel van hen zorgen voor een toename van klachten als angst, depressie en slapeloosheid. Tot slot zorgt de pandemie bij veel mensen voor een verandering in de leefstijl: minder bewegen, meer roken en meer alcoholgebruik. Gemeenten kunnen door middel van een lokaal preventieakkoord met publieke en private partijen samenwerken om bijvoorbeeld overgewicht tegen te gaan. Een aanpak als Kansrijke Start, Jongeren Op Gezond Gewicht (JOGG) en De Gezonde School kunnen gemeenten helpen om structureel en onderbouwd te werken aan gezonde leefstijl van jeugdigen. De sociale en fysieke leefomgeving is hierbij een essentieel onderdeel van de aanpak.

Meerdere gemeenten zetten al in op het tegengaan van eenzaamheid bij ouderen. De GGD adviseert gemeenten om de aanpak te intensiveren en vooral in te zetten daar waar dit het meest nodig is. Het is aan te bevelen om samen te werken met het lokale veld, zoals welzijnsorganisaties en de eerste lijn zowel in signalering als ten aanzien van preventieactiviteiten. Het stimuleren van gezond gedrag, met name gezonde voeding en bewegen, kan bijvoorbeeld worden ingezet als middel om meer sociale contacten op te doen.





3 BBV-PARAGRAFEN

- 3.1 Weerstandsvermogen en risicobeheersing**
- 3.2 Financiering**
- 3.3 Overzicht overhead**
- 3.4 Bedrijfsvoering**
- 3.5 Beleidsindicatoren**
- 3.6 Onderhoud kapitaalgoederen**
- 3.7 Verbonden partijen**



3.1 Weerstandsvermogen en risicobeheersing

Algemeen

In de paragraaf 'Weerstandsvermogen en risicobeheersing' wordt de financiële positie toegelicht. Het weerstandsvermogen maakt duidelijk in hoeverre financiële tegenvallers kunnen worden opgevangen zonder dat dit dwingt tot beleidsombuigingen en/of bezuinigingen. In de financiële uitgangspunten gemeenschappelijke regelingen Noord-Holland-Noord zijn uitgangspunten opgenomen rond het weerstandsvermogen. Volgens deze regeling is weerstandscapaciteit aanwezig bij de deelnemers van de gemeenschappelijke regeling. Bij de GGD is daarom slechts een beperkte algemene reserve toegestaan. Deze bedraagt maximaal 2,5% van de lasten van het betreffende jaar. De deelnemende gemeenten zijn verplicht ervoor te zorgen dat de GGD beschikt over voldoende middelen om aan al de verplichtingen te kunnen voldoen.

Ontwikkeling algemene reserve

Ultimo 2019 bedraagt de algemene reserve € 1.066.000. In 2020 bedraagt het positieve resultaat € 221.000. De resultaatbestemming over 2020 wordt in een apart voorstel voorgelegd aan het algemeen bestuur. Na toevoeging van het resultaat 2020 is de stand van de algemene reserve gestegen naar € 1.287.000.

In 2021 wordt eenmalig een bedrag van € 545.000 uit de reserves aangewend voor maatregelen informatiebeveiliging en privacybescherming en de eenmalige kosten voor de doorontwikkeling 2019-2023 en de aanpassing van de managementstructuur bij JGZ.

Stand algemene reserve 2021

De ontwikkeling van de algemene reserve is als volgt gespecificeerd:

Stand 31-12-2019	werkelijk	1.066
Resultaatbestemming 2020	werkelijk	221
Stand 31-12-2020 (na resultaatbestemming)	werkelijk	1.287
Resultaatbestemming 2021	begroot	0
Onttrekking uit algemene reserve	begroot	545 -/-
Stand 31-12-2021 (na resultaatbestemming)	begroot	742

Ontwikkeling weerstandsvermogen 2019-2021

De ontwikkeling van het weerstandsvermogen is als volgt:

Weerstandsvermogen	Eenheid	Begroot 2021	Realisatie 2020	Realisatie 2019
Algemene reserve	€ 1.000	742	1.066	1.066
Lasten	€ 1.000	44.687	59.800	42.617
Algemene reserve in % van totale lasten	%	1,7%	1,8%	2,5%

Financiële risico's

De financiële risico's zijn ingeschat naar mogelijke omvang in een laag en een hoog scenario. Per risico is aangegeven welk bedrag is aangehouden om de weerstandscapaciteit te kunnen berekenen. Indien één of meerdere van deze risico's zich voor dreigen te doen, worden de negatieve financiële effecten, zoveel als mogelijk is, beperkt in de flexibele schil van de organisatie.

De volgende financiële risico's zijn geïnventariseerd als belangrijk voor het weerstandsvermogen:

Overzicht financiële risico's	Scenario laag	Scenario hoog	Bedrag risico
GR-taken			
Doorontwikkeling JGZ 2019–2023	50.000	265.000	50.000
Ziekteverzuim JGZ	125.000	250.000	125.000
Informatiebeveiliging en privacybescherming	–	195.000	195.000
	175.000	710.000	370.000
Aanvullende diensten			
Afname aanvullende diensten JGZ	50.000	230.000	50.000
Medische arrestantenzorg	140.000	340.000	140.000
Gevolgen COVID-19 voor reizigersadviesing	150.000	350.000	150.000
	340.000	920.000	340.000
Totaal	515.000	1.630.000	710.000

Doorontwikkeling JGZ 2019-2023

Er wordt gewerkt aan verbetering van de uitvoering van het basispakket JGZ met het programma 'Doorontwikkeling JGZ'. Hiervoor is tijdelijk meer personeelsinzet noodzakelijk, dat kan leiden tot een begrotingsoverschrijding.

De begroting 2021 is gewijzigd om de eenmalige kosten op te vangen ten laste van de algemene reserve.

Ziekteverzuim JGZ

Het ziekteverzuim JGZ is hoger dan begroot (5%). Dit heeft een negatieve impact op de productiviteit en leidt tot hogere kosten. Het verzuimbeleid wordt verder aangescherpt en processen worden aangepast om de productiviteit te kunnen verhogen.

Informatiebeveiliging en privacybescherming

Informatiebeveiliging en privacybescherming voldoen nog niet aan de aangescherpte regelgeving.

Het basisniveau van informatiebeveiliging moet op orde worden gebracht om onder andere veiligheidslekken (misbruik/diefstal/verlies van data) te voorkomen. De begroting 2021 is gewijzigd om kosten over 2021 op te vangen ten laste van de algemene reserve. Bij de Kadernota 2022 heeft het algemeen bestuur besloten dat de directie de opdracht krijgt om dekking binnen de begroting 2022 te vinden voor deze kosten.

Afname aanvullende diensten JGZ

Als gevolg van mogelijke financiële tekorten in het sociaal domein, kan de GGD te maken krijgen met taakstellingen op aanvullende diensten JGZ. Het continu aangaan van de dialoog met gemeenten over de noodzaak en waarde van aanvullende diensten, geeft de GGD de mogelijkheid om vermindering van inzet personeel zo veel als mogelijk op te vangen uit de flexibele schil en het natuurlijk verloop.

Medische arrestantenzorg

De GGD loopt het risico dat de aanvullende dienst medische arrestantenzorg na aanbesteding niet aan de GGD wordt gegund. Hierdoor komt het in stand houden van de expertise Forensisch Medische Geneeskunde zowel financieel als operationeel onder druk. Er is een gezamenlijke voorbereiding van inschrijving met drie GGD'en in Noord-Holland gestart. Landelijk worden de gevolgen van het mogelijk wegvallen van de medische arrestantenzorg onderzocht in relatie tot de kosten voor lijkschouwing voor gemeenten.

Gevolgen COVID-19 voor reizigersadvisering

Als gevolg van COVID-19 is reizen sterk afgenomen. Er is onzekerheid over het moment en de periode waarin het reisverkeer gaat herstellen. Het ministerie van VWS compenseert vooralsnog de inkomstenderving. Het is onzeker in welke mate het ministerie van VWS de inkomstenderving blijft compenseren en wanneer de reizigersmarkt weer op het niveau van voor de COVID-19-pandemie komt. Personeel wordt zo effectief mogelijk ingezet op andere GR-taken en aanvullende diensten.

Veilig Thuis

Voor Veilig Thuis is een aparte financiële begroting voor 2022 opgesteld. De besluitvorming over deze begroting en de toekenning van de gemeentelijke bijdrage voor Veilig Thuis vindt bij iedere afzonderlijke gemeente plaats. Wanneer het aantal meldingen of adviezen bij Veilig Thuis stijgt en de begroting niet toereikend is, zal het dagelijks bestuur (conform de dienstverleningsovereenkomst) dit tijdig melden bij de gemeenten voor het verstrekken van een extra bijdrage. Immers, Veilig Thuis heeft geen reservebudget. De niet bestede middelen worden teruggegeven aan de gemeenten.

Weerstandscapaciteit

Bij de GGD wordt de beschikbare weerstandscapaciteit gevormd door de algemene reserve. Bij een minimum van 1,0 is de algemene reserve toereikend om de risico's op te vangen. In onderstaande tabel is de berekening opgenomen voor de begroting van de ratio weerstandscapaciteit voor 2022.

Prognose	Berekening	Begroting	Minimum
Ratio weerstand-capaciteit 2022		2022	
Algemene reserve	742.000	1,0	1,0
Bedrag risico's	710.000		

De geraamde stand van de algemene reserve ultimo 2021 bedraagt € 742.000 en is voldoende om de risico's in 2022 op te vangen. De weerstandscapaciteit van 1,0 voldoet aan de minimum streefwaarde van 1,0. De GGD heeft in de meerjarenraming de zienswijzen van gemeenten opgevolgd door de algemene reserve opnieuw op te bouwen conform het financieel herstelplan 2018. Het streven is om ultimo 2025 minimaal een algemene reserve van € 734.000 te hebben opgebouwd.

3.2 Financiering

Algemeen

In de paragraaf financiering wordt inzicht gegeven in de financiering van de organisatie, het liquiditeitenbeheer en renterisico's. Het gaat om de beheersing van financiële posities en geldstromen, en de hieraan verbonden kosten en risico's. Dit wordt aangeduid als de treasuryfunctie.

De treasuryfunctie omvat onder meer het aantrekken van leningen, het uitzetten van overtollige liquide middelen en debiteurenbeheer. De regels rondom treasury zijn vastgelegd in het treasurystatuut.

De belangrijkste afspraken zijn:

1. Gelden worden alleen uitgezet bij de BNG.
2. De organisatie maakt geen gebruik van derivaten.

Dekkingsmiddelen

De taken uit hoofde van de gemeenschappelijke regeling (GR-taken) worden gefinancierd uit de diverse deelnemersbijdragen van gemeenten. Daarnaast heeft de GGD verschillende baten uit aanvullende diensten aan gemeenten, politie, Justitie, instellingen, bedrijven en inwoners.



Beoordeling financiële positie

De GGD is een gemeenschappelijke regeling en met de hierbij behorende verantwoordelijkheidsstructuur is het geen probleem om op zeer korte termijn vreemd geld aan te trekken. Afspraken hiertoe zijn reeds gemaakt met de BNG. Regelmatige analyse van de cashflow zal tijdig aantonen wanneer een tekort aan vlottende middelen dreigt.

De GGD heeft een redelijk positieve financieringspositie. Om fluctuaties gedurende het jaar op te vangen, is met de BNG een rekening-courantfaciliteit met een maximaal krediet van € 2.862.000 overeengekomen.

Financiële kengetallen BBV

Voor de beoordeling van financiering wordt gebruik gemaakt van de volgende financiële kengetallen. De kengetallen met betrekking tot de grondexploitatie en de belastingcapaciteit zijn voor de GGD niet van toepassing. De financiële kengetallen voor de jaren 2023, 2024 en 2025 zijn opgenomen onder het meerjarenperspectief en de financiële kengetallen zijn geactualiseerd op basis van de balanspositie 31-12-2020 en de begroting 2021 na wijziging.

Omschrijving	Streefwaarde	Begroting	Prognose	Realisatie
		2022	2021	2020
Netto schuldquote	<5%	5,8%	6,8%	0,6%
Netto schuldquote gecorrigeerd voor alle verstrekte leningen	<5%	5,8%	6,8%	0,6%
Solvabiliteitsratio	5-10%	5,8%	5,7%	9,9%
Structurele exploitatieruimte	2,5%	0,5%	-0,8%	-1,0%

Netto schuldquote

Het getal weerspiegelt het niveau van de schuldenlast ten opzichte van de inkomsten. Het geeft een indicatie welk beslag de rentelasten en aflossingen op de begroting leggen. Hoe lager de netto schuldquote hoe beter. Onder netto schuld wordt verstaan: de lang- en kortlopende schulden minus de lang- en kortlopende vorderingen en uitzettingen.

Netto schuldquote gecorrigeerd voor alle verstrekte leningen

De netto schuldquote gecorrigeerd voor alle verstrekte leningen is gelijk aan de netto schuldquote, omdat de GGD geen leningen heeft afgesloten.

Solvabiliteit

Dit kengetal geeft inzicht in de mate waarin de GGD in staat is haar financiële verplichtingen te voldoen. Hoe hoger de ratio, hoe beter. De streefwaarde voor de GGD is tussen de 5% en 10% en is gemaximeerd doordat het weerstandvermogen is gemaximeerd op 2,5% van de lasten.

Structurele exploitatieruimte

Dit kengetal geeft aan hoe groot de structurele exploitatieruimte is. Hoe hoger hoe beter. Een positief percentage betekent dat de structurele baten toereikend zijn om de structurele lasten te dekken. De negatieve structurele exploitatieruimte 2021 is het gevolg van een onttrekking van € 545.000 uit de algemene reserve.

Kasgeldlimiet

Ter beperking van het renterisico heeft de wetgever de hoogte van de netto vlottende schuld voor gemeenschappelijke regelingen gemaximaliseerd op 8,2% van de begrote lasten; de zogenoemde kasgeldlimiet.

Omschrijving	Definitie	Berekening	Begroting
Totale lasten			44.687
Netto vlottende schuld Kasgeldlimiet	Totale lasten x 8,2%	44.687 x 8,2%	3.664
Gemiddelde ruimte t.o.v. limiet:	Kasgeldlimiet –/–		
	netto vlottende schuld		2.026

De GGD voldoet aan deze limiet van 8,2%. De GGD heeft geen langlopende leningen. Overschrijding van de limiet van 8,2% zou kunnen leiden tot het aantrekken van langlopende leningen.

Renterisiconorm

Deze norm is niet van toepassing: er zijn geen leningen met een looptijd van meer dan een jaar.

Meerjarenperspectief

Onderstaande geprognosticeerde balans, het EMU-saldo en de financiële kengetallen bieden in hoofdlijnen inzicht in de effecten van de verwachte financiële ontwikkeling van de GGD in de komende jaren.



Balans

Geprognosticeerde balans	31-12-2021	31-12-2022	31-12-2023	31-12-2024	31-12-2025
<i>Bedragen x €1000</i>					
ACTIVA					
<i>Vaste activa</i>					
Materiële vaste activa	3.979	3.587	3.275	3.273	3.395
<i>Flottende activa</i>					
Voorraden	59	59	59	59	59
Uitzettingen met een rentetypische looptijd korter dan 1 jaar	3.530	3.530	3.530	3.530	3.530
Liquide middelen	723	826	848	411	50
Overlopende activa	9.600	9.913	10.225	10.537	10.850
Totaal activa	17.890	17.913	17.936	17.809	17.882
PASSIVA					
<i>Vaste passiva</i>					
Algemene reserves	742	715	688	711	734
Bestemmingsreserve gezondheidsonderzoeken	50	100	150	-	50
Egalisatiereserve RVP	223	223	223	223	223
Bestemmingsreserve gevolgen COVID-19	-	-	-	-	-
<i>Flottende passiva</i>					
Netto flottende schulden met een rentetypische looptijd korter dan 1 jaar	2.721	2.721	2.721	2.721	2.721
Overlopende passiva	14.154	14.154	14.154	14.154	14.154
Totaal passiva	17.890	17.913	17.936	17.809	17.882

EMU-saldo

Het EMU-saldo van de GGD wordt bepaald door het resultaat te corrigeren voor de afschrijvingen en de investeringen die tijdens het jaar gedaan zijn. Volgens de Wet houdbare overheidsfinanciën dient dit saldo in de jaarverslaggeving te worden opgenomen.

Het EMU-saldo is als volgt berekend:

EMU-saldo	2020	2021	2022	2023	2024	2025
<i>Bedragen x €1000</i>						
Resultaat	221	-	23	23	23	23
Bij: afschrijvingen	493	615	619	604	605	616
Af: investeringen	543	2.461	227	292	603	737
EMU-saldo	172	-1.846	415	335	25	-98

Meerjarige financiële kengetallen BBV

De meerjarige financiële kengetallen zijn geactualiseerd op basis van de balanspositie 31-12-2020, de begroting 2021 na wijziging en de geprognosticeerde meerjarenbalans.

Meerjarige financiële kengetallen	2020	2021	2022	2023	2024	2025
Netto schuldquote	0,5%	6,8%	5,8%	5,0%	5,2%	5,2%
Netto schuldquote gecorrigeerd voor alle verstrekte leningen	0,5%	6,8%	5,8%	5,0%	5,2%	5,2%
Solvabiliteitsratio	10,0%	5,7%	5,8%	5,9%	5,2%	5,6%
Structurele exploitatieruimte	-1,0%	-0,8%	0,5%	0,2%	0,2%	0,3%

3.3 Overzicht overhead

Alle lasten (en baten) voor sturing en ondersteuning van het primaire proces worden verantwoord onder overhead en alle bedrijfskosten en diensten die direct verbonden zijn aan de dienstverlening (en gericht zijn op de externe klant en/of inwoner) zijn opgenomen onder uitvoering GR-taken en aanvullende diensten. Hieronder worden de baten en lasten van de overhead apart weergegeven.

Totaal baten en lasten overhead	Realisatie	Begroting 2021	Begroting
<i>Bedragen x €1000 en incl. mutaties reserves</i>	2020	na 1e wijziging	2022
Totaal baten	282	246	285
Totaal lasten	11.250	11.567	11.662
Resultaat	-10.968	-11.321	-11.377

Door het afronden op € 1.000 ontstaan afrondingsverschillen.

In bijlage 4 is de overhead gespecificeerd naar kostencategorie.

3.4 Bedrijfsvoering

Inleiding

De paragraaf bedrijfsvoering geeft inzicht in de resultaten en stand van zaken rond de bedrijfsvoering.

Met bedrijfsvoering worden de ondersteunende bedrijfsprocessen bedoeld die nodig zijn om de beleidsdoelstellingen uit de programma's te realiseren.

Doelstelling

Het doel is de facilitering van een duurzame, effectieve, rechtmatige en kostenbewuste bedrijfsvoering, waarover transparant wordt gecommuniceerd. Daarbij is het van belang dat de financiële huishouding en de administratieve organisatie op orde zijn en blijven. En klanten, stakeholders en medewerkers tevreden zijn. Daarom wordt ingezet op goed bestuur en goede interne dienstverlening. Deze activiteiten zijn ondergebracht bij het onderdeel Bedrijfsondersteuning en Directie.

Een van de speerpunten in 2022 is informatiebeveiliging en privacy. Om aan de aangescherpte regelgeving te voldoen, investeert de GGD in het op niveau brengen en houden van de digitale weerbaarheid en de veiligheid van informatie en de bescherming van privacy. In de zienswijzen op de Kadernota 2022 hebben de gemeenten aangegeven, dat hiervoor geen extra bijdrage vanuit de gemeenten komt.

3.5 Beleidsindicatoren

In de onderstaande tabel zijn de relevante beleidsindicatoren opgenomen die volgens het BBV in de programma's en programmaverantwoording moeten worden opgenomen.

Omschrijving	Eenheid	Score
Inwoners	aantal	664.815
Apparaatskosten	€ 1.000	15.533
Apparaatskosten per inwoner	€	23,34
Formatie (exclusief inhuur)	Fte	435
Formatie per 1.000 inwoners	Fte	0,65
Bezetting (exclusief inhuur) ultimo 2020	Fte	442
Bezetting per 1.000 inwoners	Fte	0,66
Kosten inhuur derden	€ 1.000	1.154
Loonsom (exclusief overige personeelslasten)	€ 1.000	34.169
Kosten inhuur derden in % van loonsom	%	3,4 %
Overhead	€ 1.000	11.377
Totale lasten	€ 1.000	44.687
Overhead in % van totale lasten	%	25 %

Formatie versus bezetting

De formatie 2022 is begroot op 435 Fte. De bezetting (exclusief inhuur) ultimo 2020 bedraagt 442 Fte. De bezetting is hoger door zwangerschaps- en ziekteverzuimvervangning.

Overhead

Volgens de financiële benchmark GGD-begrotingen 2019 bedraagt de benchmark overheadratio 23%. Deze benchmark is het gemiddelde percentage van de achttien GGD'en die in de vergelijking is opgenomen. De overhead-ratio van GGD HN is in lijn met het landelijk gemiddelde.

3.6 Onderhoud kapitaalgoederen

De kapitaalgoederen die bij de GGD aanwezig zijn, hadden per 31-12-2019 een boekwaarde van € 2.089.000. In 2020 zijn op diverse onderdelen investeringen gedaan, enerzijds als vervanging van niet langer te gebruiken activa, anderzijds om de bedrijfsvoering op een betrouwbare manier te kunnen laten verlopen. De GGD is geen eigenaar van de panden die worden gebruikt. De financiële risico's met betrekking tot groot onderhoud zijn daarmee beperkt. Per 31-12-2020 bedroeg de boekwaarde van de activa € 2.133.000.

Deze boekwaarde is als volgt te verdelen:

Omschrijving	31-12-2020
<i>Bedragen x €1000</i>	
Bedrijfsgebouwen (inrichting)	466
Machines, apparaten en installaties	660
Overige materiële vaste activa	1.007
Totaal	2.133

Voor de jaren 2022 tot en met 2025 zijn de volgende investeringen begroot:

Omschrijving	2022	2023	2024	2025
<i>Bedragen x €1000</i>				
Bedrijfsgebouwen (inrichting/aanpassingen)	64	43	29	140
Machines, apparaten en installaties	64	58	29	324
Overige materiële vaste activa	99	191	546	272
Totaal	227	292	603	737

3.7 Verbonden partijen

Deze paragraaf bevat een overzicht en toelichting op de verbonden partijen. Een verbonden partij is een privaats- dan wel publiekrechtelijke organisatie, waarin de GGD een bestuurlijk én financieel belang heeft.

Stichting JGZ GGD Hollands Noorden

De GGD heeft medewerkers in vaste dienst met uitzondering van een aantal medewerkers die in dienst wilde blijven van de in 01-01-2010 opgerichte Stichting Jeugdgezondheidszorg Hollands Noorden (wegens pensioenrechten e.d.). De baten en lasten van de Stichting Jeugdgezondheidszorg Hollands Noorden zijn verantwoord in de jaarrekening van de GGD. Het bestuur van de GGD is hetzelfde als het bestuur van de Stichting. Er komen geen nieuwe medewerkers meer in dienst van deze stichting. Ultimo 2020 is er nog één medewerker in dienst bij de Stichting Jeugdgezondheidszorg Hollands Noorden.

Oprichting coöperatie GGiD

Op 2 maart 2020 is de Coöperatie GGiD U.A. opgericht. De GGD'en regio Utrecht, Hollands Noorden en Twente hebben besloten gezamenlijk voor de Jeugdgezondheidszorg een nieuw digitaal dossier te ontwikkelen en te implementeren. Samenwerking brengt altijd een juridische en bestuurlijke complexiteit met zich mee. Belangrijk is dat duidelijkheid en rechtszekerheid wordt geboden voor alle partijen, zowel GGD'en als opdrachtnemers. De meest eenvoudige oplossing voor samenwerking blijkt de coöperatie. In de coöperatie wordt het beheer en de doorontwikkeling van het GGiD ondergebracht.





4 FINANCIËLE BEGROTING

4.1 Begrotingsuitgangspunten

4.2 Overzicht baten en lasten

4.3 Meerjarenraming 2021-2025

4.4 Overzicht gemeentelijke bijdragen GR-taken

4.5 Overzicht bedragen kinderopvang

4.6 Overzicht bedragen aanvullende diensten

4.7 Overzicht bedragen Wet verplichte GGZ

4.8 Overzichtbedragen Veilig Thuis

4.1 Begrotingsuitgangspunten

De begroting 2022 is opgesteld rekening houdend met de gewijzigde begroting 2021. Voor Veilig Thuis is een aparte financiële begroting voor 2022 opgesteld. De besluitvorming over deze begroting en de toekenning van de gemeentelijke bijdrage voor Veilig Thuis vindt bij iedere afzonderlijke gemeente plaats.

	2022	2023	2024	2025
Indexatie				
Loonkosten;				
Prijs overheidsconsumptie, beloning werknemers	1,3 %	1,5 %	1,5 %	1,8 %
Goederen en diensten;				
Prijs bruto binnenlands product	1,4 %	1,2 %	1,3 %	1,4 %
Deelnemersbijdragen				
Overige baten	1,3 %	1,4 %	1,4 %	1,7 %
Rente				
GGD rekent geen rente toe	0 %	0 %	0 %	0 %

Indexatie

De indexaties zijn overgenomen uit de brief van de Regietafel Noord-Holland-Noord over de Kadernota 2022. In deze brief staat dat in de financiële uitgangspunten gemeenschappelijke regelingen Noord-Holland-Noord (FUGR) is opgenomen, dat voor indexatie uitgegaan wordt van de meest recente cijfers zoals deze door het Centraal Planbureau (CPB) worden gepubliceerd. In de meeste gevallen zijn dat de cijfers uit het Centraal Economisch Plan (CEP) dat het CPB jaarlijks in maart publiceert. Bij het publiceren van de Macro Economische Verkenningen (MEV) van het Centraal Planbureau in september 2020 bleek dat de maartprognose was bijgesteld. Op basis van deze bijstelling zijn de indexatiecijfers in de begroting 2022 opgenomen.

Verhouding loon-/prijsontwikkeling

De GGD past een percentage van 74% toe bij de doorrekening van de deelnemersbijdragen en de overige baten in het meerjarenperspectief. De stijging van de loonkosten wordt hierdoor volledig gedekt uit de verhoging van de deelnemersbijdragen en de overige opbrengsten.

4.2 Overzicht baten en lasten

Overzicht baten en lasten per GR-taak per aanvullende dienst

<i>Bedragen x €1000 en incl. mutaties reserves</i>	Deelnemersbijdrage gemeenten	Overige baten	Totaal baten	Totaal lasten	Saldo
GR-taken					
Basispakket JGZ en Rijksvaccinatieprogramma	20.133	199	20.332	14.578	5.754
Algemene infectieziektebestrijding	1.026	357	1.382	991	391
Tuberculosebestrijding	651	44	696	499	197
Seksuele gezondheid	551	1.006	1.556	1.116	440
Reizigersadviesing (GR)	289	6	296	212	84
Toezicht kinderopvang en Wmo	-83	1.228	1.145	821	324
Medische milieukunde	471	0	472	338	133
GGD Rampenopvangplan (GROP)	83	-	83	59	23
Collectieve gezondheidsbevordering	683	-	683	489	193
Adviesing en ondersteuning gemeentelijk gezondheidsbeleid	443	-	443	318	125
Epidemiologie	587	-	587	421	166
	24.835	2.840	27.674	19.843	7.832
Aanvullende diensten					
Aanvullende diensten JGZ	-	2.762	2.762	2.072	690
Reizigersadviesing (aanvullende dienst)	-	1.237	1.237	967	270
OGGZ Vangnet & Advies	-	1.370	1.370	1.096	275
Publieke Gezondheid Asielzoekers	-	355	355	298	57
Gezondheidscentrum sekswerkers	-	133	133	108	25
Uitstaptrajecten sekswerkers	-	53	53	38	16
Forensische geneeskunde	-	1.022	1.022	705	317
Brede Centrale Toegang	-	358	358	240	118
Wet verplichte GGZ (Wvggz)	-	253	253	202	51
Projecten Kwetsbare inwoners	-	23	23	14	9
Veilig Thuis	-	9.234	9.234	7.492	1.743
	-	16.801	16.801	13.232	3.569
Overhead					
	-	285	285	11.662	-11.377
Totaal	24.835	19.925	44.760	44.737	23

Door het afronden op € 1.000 ontstaan afrondingsverschillen.

GR-taken

De GR-taken worden gefinancierd uit de deelnemersbijdragen van gemeenten en (deels) uit overige baten. De deelnemersbijdragen zijn in paragraaf 4.4 per gemeente gespecificeerd.

Het basispakket JGZ 0-18 & RVP is op volgende wijze gefinancierd uit de volgende deelnemersbijdragen:

Onderdeel	Financieringswijze	Financier
Inzet Jeugdgezondheidszorg algemeen	Deelnemersbijdrage gemeente GGD Algemeen bedrag per inwoner	Deelnemende gemeenten GR
Inzet Jeugdigen 0-4	Deelnemersbijdrage gemeente JGZ 0-4 Bedrag per jeugdige	Deelnemende gemeenten GR
Inzet Jeugdigen 12-18	Deelnemersbijdrage gemeente JGZ 12-18 Bedrag per jeugdige	Deelnemende gemeenten GR
Huisvestingslasten	Bijdrage gemeente werkelijke lasten per locatie	Deelnemende gemeenten GR
Rijksvaccinatieprogramma	Vast bedrag per gemeente gebaseerd op begrote prestaties	Deelnemende gemeenten GR
Overige baten	Bedrag per geleverde prestatie	Instellingen

De GR-taken die van toepassing zijn op infectieziektebestrijding worden gefinancierd vanuit de deelnemersbijdrage GGD Algemeen en voor een deel uit overige baten:

Onderdeel	Financieringswijze	Financier
Algemene infectieziektebestrijding	Bedrag per geleverde prestatie	Overheidsinstellingen, zorgverzekeraars en inwoners
Tuberculosebestrijding	Bedrag per geleverde prestatie	Overheidsinstellingen, zorgverzekeraars en inwoners
Seksuele gezondheid	Subsidie	Overheidsinstellingen
Reizigersadvisering (GR)	Bedrag per geleverde prestatie	Gemeenten, instellingen en inwoners
Toezicht kinderopvang en Wmo	Bedrag per geleverde prestatie	Gemeenten, instellingen en inwoners

De GGD heeft een wettelijke taak op het gebied van reizigersadvisering. Naast de wettelijke taak worden ook adviezen en vaccinaties gegeven als aanvullende dienst aan inwoners en instellingen. De verhouding tussen de wettelijke taak en de aanvullende diensten is 10% wettelijk, tegenover 90% aanvullend. De lasten voor de wettelijke taak bestaan uit 10% personele inzet van de totale directe personeelslasten. De huisvestingslasten en de automatiseringslasten zijn volledig toegerekend aan de wettelijke taak. Dit betreffen de vaste lasten die samenhangen met de uitvoering van de wettelijke taak.

Collectieve gezondheidsbevordering, advisering en ondersteuning van gemeentelijk gezondheidsbeleid, epidemiologie en GGD Rampenopvangplan worden als GR-taak gefinancierd vanuit de deelnemersbijdrage GGD Algemeen. Aanvullende diensten kunnen ontstaan als er gedurende het jaar aanvullende opdrachten verkregen worden in opdracht van gemeenten of instellingen.

Aanvullende diensten

De aanvullende diensten JGZ bestaan onder andere uit opvoedcursussen, video-hometraining, opvoedspreekuren, VoorZorg, toeleiding naar voor- en vroegschoolse educatie, verzuimbegeleiding op scholen, stevig ouderschap en Home-Start.

De aanvullende diensten worden als volgt gefinancierd:

Onderdeel	Financieringswijze	Financier
Aanvullende diensten Jeugdgezondheidszorg	Bedrag per geleverde prestatie	Gemeenten, instellingen en inwoners

Reizigersadvisering is voor 90% een aanvullende dienst. De lasten van deze aanvullende dienst bestaan met name uit personeelslasten en uit de inkoop van vaccins. De financiering is als volgt gefinancierd:

Onderdeel	Financieringswijze	Financier
Reizigersadvisering	Bedrag per geleverde prestatie	Instellingen en inwoners

De diensten die uitgevoerd worden vanuit het voormalige programma Kwetsbare inwoners worden volledig aanvullend gefinancierd:

Onderdeel	Financieringswijze	Financier
Openbare Geestelijke Gezondheidszorg Vangnet & Advies	Subsidie regiogemeenten in West-Friesland en regio Alkmaar, deelnemersbijdrage per inwoner van de gemeenten in regio Kop van Noord-Holland.	Gemeenten
Publieke Gezondheid Asielzoekers	Bedrag per persoon	Central Orgaan Asielzoekers
Gezondheidscentrum sekswerkers	Subsidie	Gemeente Alkmaar
Uitstaptrajecten sekswerkers	Subsidie	Gemeente Alkmaar
Forensische geneeskunde	Bedrag per geleverde prestatie	Gemeenten en politie
Brede Centrale Toegang	Subsidie	Gemeente Hoorn
Wet verplichte GGZ	Vast bedrag per gemeente gebaseerd op begrote prestaties	Gemeenten
Projecten Kwetsbare inwoners	Subsidie	Gemeenten en instellingen

Veilig Thuis

Voor Veilig Thuis wordt een aparte financiële begroting voor 2022 opgesteld. De begroting van Veilig Thuis als aanvullende dienst wordt aangeboden aan de bovenregionale stuurgroep en de gemeenten. De besluitvorming over de begroting en de toekenning van de gemeentelijke bijdrage voor Veilig Thuis vindt niet plaats in de vergadering van het algemeen bestuur van de GGD, maar bij iedere afzonderlijke gemeente. De geraamde baten en lasten in de voorliggende begroting 2022 van de GGD zijn gebaseerd op de financiële begroting Veilig Thuis.

De totale begroting van Veilig Thuis bedraagt in 2022 € 9.234.000. De uitgangspunten van de begroting zijn gelijk gehouden aan de begroting van 2021. Vanwege arbeidsmarktproblematiek is in de begroting rekening gehouden met een beperkt deel externe inhuur en de hogere kosten die daarmee gemoeid zijn. Tot slot is een indexatie van 1,3% op personele kosten en 1,4% op overige kosten verwerkt.

BBV-begroting versus bedrijfseconomische begroting

Op grond van de gemeentelijke boekhoudregels, het Besluit Begroting Verantwoording (BBV) wordt overhead apart weergegeven in het onderdeel 'Overhead'. Ook de overhead behorende bij de sturing en ondersteuning van het primaire proces van Veilig Thuis is opgenomen in dit onderdeel.

Lasten die vallen onder overhead bestaan uit directie, management, strategisch beleid, managementondersteuning en bedrijfsondersteuning. Ook de arbokosten, algemene opleidingskosten, bureaunkosten, centrale huisvestingskosten, telefoniekosten en algemene ICT-kosten worden ondergebracht onder de overhead. De bedrijfseconomische begroting van Veilig Thuis is opgenomen in bijlage 3. In deze begroting zijn de overheadposten geïntegreerd.

4.3 Meerjarenraming 2022-2025

De meerjarenraming is gebaseerd op de begrotingsuitgangspunten, die zijn opgenomen in paragraaf 4.1.

Baten en lasten GGD HN <i>Bedragen x €1000</i>	Begroting 2022	Begroting 2023	Begroting 2024	Begroting 2025
Baten:				
Deelnemersbijdrage GGD Algemeen	12.798	13.036	13.277	13.566
Deelnemersbijdrage JGZ 0-4	8.648	8.632	8.697	8.845
Deelnemersbijdrage JGZ 12-18	580	576	574	573
Deelnemersbijdrage Rijksvaccinatieprogramma	1.313	1.332	1.350	1.373
Huisvestingsbijdrage JGZ	1.496	1.514	1.534	1.555
Overige baten	19.875	20.144	20.427	20.776
Totaal baten	44.710	45.235	45.859	46.690
Lasten:				
Salarissen & sociale lasten	34.703	35.210	35.737	36.378
Rente en afschrijving	619	604	605	616
Goederen en diensten	9.365	9.398	9.644	9.622
Totaal lasten	44.687	45.212	45.986	46.617
Resultaat voor bestemming	23	23	-127	73
Toevoeging reserves	50	50	50	50
Onttrekkingen reserves	50	50	200	0
Resultaat na bestemming	23	23	23	23

Opbouw algemene reserve conform financieel herstelplan

De GGD heeft in de meerjarenraming de zienswijzen van gemeenten opgevolgd door de algemene reserve opnieuw op te bouwen conform het financieel herstelplan 2018. Het streven is om ultimo 2025 minimaal een algemene reserve van € 734.000 te hebben opgebouwd.

4.4 Overzicht gemeentelijke bijdragen GR-taken

De deelnemersbijdragen zijn met 1,3% geïndexeerd (zie paragraaf 4.1 begrotingsuitgangspunten).

In onderstaande tabel worden de deelnemersbijdragen gespecificeerd.

Indexatie deelnemersbijdragen	Deelnemersbijdrage GGD Algemeen	Deelnemersbijdrage JGZ 0-4	Deelnemersbijdrage JGZ 12-18
Deelnemersbijdrage 2021 primair	19,00	352,86	12,45
Bij: indexatie 2022	0,25	4,59	0,16
Gemeentelijke bijdrage 2022	19,25	357,45	12,61

In onderstaande tabel worden per gemeente de bijdragen weergegeven:

Begroting 2022 Bedragen x €1000	Inwoners totaal per 01-01-2021	Inwoners 0-18 per 01-01-2021	GGD Algemeen	JGZ 0-4	JGZ 12-18	Huisvestings bijdrage JGZ	Rijksvaccinatie- programma	Totaal
Taakveld			7.1	7.1	7.1	7.1	7.1	
<i>Tarief deelnemersbijdrage GGD Algemeen</i>								
			19,25					
<i>Tarief deelnemersbijdrage JGZ 0-4</i>								
			357,45					
<i>Tarief deelnemersbijdrage JGZ 12-18</i>								
				12,61				
Alkmaar	109.763	20.284	2.113	1.408	94	308	226	4.150
Bergen	29.774	4.376	573	304	20	38	36	972
Castricum	36.174	6.421	696	446	30	72	63	1.308
Den Helder	56.445	9.765	1.087	678	45	131	105	2.046
Drechterland	19.800	3.850	381	267	18	64	45	776
Enkhuizen	18.657	3.469	359	241	16	56	39	711
Heerhugowaard	58.038	12.472	1.117	866	58	15	135	2.191
Heiloo	24.103	4.403	464	306	20	60	37	887
Hollands Kroon	48.545	9.045	934	628	42	142	94	1.840
Hoorn	73.427	14.547	1.413	1.010	68	157	170	2.818
Koggenland	22.901	4.410	441	306	21	44	44	855
Langedijk	28.272	5.639	544	392	26	24	51	1.037
Medemblik	45.091	8.758	868	608	41	154	91	1.762
Opmeer	11.980	2.225	231	154	10	38	26	459
Schagen	46.455	8.445	894	586	39	100	86	1.706
Stede Broec	21.758	4.287	419	298	20	56	45	837
Texel	13.632	2.146	262	149	10	38	22	481
Totaal	664.815	124.542	12.798	8.648	580	1.496	1.313	24.835

Deelnemersbijdrage GGD algemeen

De deelnemersbijdrage GGD Algemeen die in de begroting 2022 is opgenomen, bedraagt € 19,25 per inwoner. Het aantal inwoners is gebaseerd op voorlopige aantallen, de facturering van de deelnemersbijdrage GGD algemeen geschiedt op basis van de definitieve aantallen.

Deelnemersbijdrage JGZ 0-4 & JGZ 12-18

De deelnemersbijdrage JGZ 0-4 jaar bedraagt € 357,45 per 0-4-jarige en de deelnemersbijdrage JGZ 12-18 jaar bedraagt € 12,61 per 12-18-jarige in 2022. De bijdragen per gemeente zijn bepaald door het totaal aantal jeugdigen (0-4 jaar) en totaal aantal jeugdigen (12-18 jaar) te vermenigvuldigen met € 357,45 en € 12,61 en de totaalbedragen vervolgens te verdelen naar rato van het aantal inwoners 0-18 jaar. Dit zijn voorlopige aantallen; de facturering van deze bijdragen geschiedt op basis van de definitieve aantallen.

**Huisvestingsbijdrage JGZ**

Iedere gemeente betaalt voor de eigen JGZ-locaties en hier zijn met de gemeente afspraken over gemaakt. De huisvestingsbijdrage JGZ is gebaseerd op de actualisatie van 2022 en vermeerderd met prijsindexatie.

Rijksvaccinatieprogramma (RVP)

Voor 2022 zijn de vastgestelde bedragen uit de begroting 2021 vermeerderd met loon- en prijsindexatie conform artikel 6.1 uit de samenwerkingsovereenkomst voor de uitvoering van het RVP.

4.5 Overzicht bedragen kinderopvang

In onderstaand overzicht staan de begrote opbrengsten met betrekking tot het houden van toezicht op de naleving van de Wet kinderopvang. De facturatie wordt gebaseerd op de daadwerkelijke aantallen uitgevoerde inspecties.

Begroting 2022	Kinderopvang
<i>Bedragen x €1 000</i>	
Taakveld	6.1
Alkmaar	191
Bergen	33
Castricum	60
Den Helder	129
Drechterland	33
Enkhuizen	27
Heerhugowaard	99
Heiloo	44
Hollands Kroon	103
Hoorn	165
Koggenland	58
Langedijk	66
Medemblik	100
Opmeer	23
Schagen	68
Stede Broec	30
Texel	16
Totaal	1.244

4.6 Overzicht bedragen aanvullende diensten

In onderstaand overzicht staan de begrote opbrengsten voor aanvullende diensten die gemeenten van de GGD afnemen.

Begroting 2022 Bedragen x €1.000	Aanvullende diensten Jeugd	OGGZ Vangnet & Advies	Gezondheidscentrum sekswerkers	Forensische geneeskunde	Brede Centrale Toegang	Totaal
Taakveld	7.1	7.1	7.1	7.1	7.1	7.1
Alkmaar	705	576	133	107	-	1.520
Bergen	32	-	-	27	-	59
Castricum	45	-	-	19	-	64
Den Helder	157	244	-	46	-	448
Drechterland	20	-	-	10	-	30
Enkhuizen	72	-	-	19	-	91
Heerhugowaard	250	-	-	27	-	277
Heiloo	33	-	-	14	-	47
Hollands Kroon	172	72	-	26	-	270
Hoorn	253	376	-	83	358	1.070
Koggenland	20	-	-	11	-	30
Langedijk	49	-	-	5	-	54
Medemblik	168	-	-	25	-	194
Opmeer	43	-	-	5	-	49
Schagen	113	69	-	25	-	206
Stede Broec	22	-	-	11	-	33
Texel	2	20	-	5	-	28
Totaal	2.155	1.358	133	466	358	4.470

OGGZ Kop van Noord-Holland

In bovenstaande tabel onder OGGZ Vangnet & Advies zijn de inwonerbijdragen voor de OGGZ Kop van Noord-Holland verwerkt. Hieronder wordt per gemeente het aantal inwoners met de bijbehorende inwonerbijdrage gespecificeerd. De inwonerbijdrage bedraagt € 1,49 voor 2022 en is bepaald door de bijdrage 2021 te indexeren met 1,3% (de loon- en prijsindexatie).

OGGZ Kop van Noord-Holland	Inwoners totaal	Bijdrage OGGZ 2022
<i>Bedragen x €1000</i>	Voorlopig per 01-01-2021	1,49
Den Helder	56.445	84
Hollands Kroon	48.545	72
Schagen	46.455	69
Texel	13.632	20
Totaal	165.077	246

4.7 Overzicht bedragen Wet verplichte GGZ

In onderstaand overzicht staan de bedragen per gemeente voor de Wet verplichte GGZ voor 2022, gespecificeerd in het meldpunt verkennend onderzoek en de hoorplicht. De verdeelsleutel is gebaseerd op de bedragen uit de septembercirculaire 2019 met betrekking tot 'invoering Wvggz'.

Begroting 2022 <i>Bedragen x €1000</i>	Verdeelsleutel Percentage	2022 Meldpunt Verkennend Onderzoek	2022 Hoorplicht	Wet verplichte GGZ totaal
Taakveld		7.1	7.1	7.1
Alkmaar	20,7%	43	9	52
Bergen	3,6%	8	2	9
Castricum	4,3%	9	2	11
Den Helder	10,3%	21	5	26
Drechterland	2,3%	5	1	6
Enkhuizen	3,0%	6	1	8
Heerhugowaard	9,4%	20	4	24
Heiloo	2,9%	6	1	7
Hollands Kroon	5,8%	12	3	15
Hoorn	13,9%	29	6	35
Koggenland	2,6%	5	1	6
Langedijk	3,6%	7	2	9
Medemblik	5,7%	12	3	15
Opmeer	1,4%	3	1	3
Schagen	5,8%	12	3	15
Stede Broec	3,0%	6	1	8
Texel	1,7%	3	1	4
Totaal	100%	208	45	253

4.8 Overzicht bedragen Veilig Thuis

Veilig Thuis Noord-Holland Noord

In onderstaand overzicht worden de bedragen (exclusief DUVO-bijdrage) per gemeente weergegeven voor 2022 met betrekking tot Veilig Thuis. De bedragen zijn gebaseerd op de verdeelsleutel van 2021.

Begroting 2022	Verdeelsleutel	Veilig Thuis
<i>Bedragen x €1.000</i>	percentage	NHN
Taakveld		6.82
Den Helder	10%	940
Hollands Kroon	7%	614
Schagen	6%	528
Texel	1%	133
Subtotaal Kop van Noord-Holland		2.215
Hoorn	14%	1.259
Drechterland	3%	282
Enkhuizen	3%	302
Koggenland	3%	268
Medemblik	7%	620
Opmeer	2%	150
Stede Broec	4%	366
Subtotaal West-Friesland		3.249
Alkmaar	16%	1.487
Bergen	3%	294
Castricum	4%	347
Heerhugowaard	9%	823
Heiloo	3%	235
Langedijk	4%	387
Uitgeest	2%	168
Subtotaal regio Alkmaar		3.741
Totaal	100%	9.205

De aanvullende dienst Veilig Thuis wordt gefinancierd op basis van een overeengekomen bijdrage per gemeente. Voor Veilig Thuis wordt op grond van de dienstverleningsovereenkomst een aparte financiële begroting voor 2022 opgesteld die aan de gemeenten is aangeboden. Deze begroting wordt aangeboden aan de bovenregionale stuurgroep en de gemeenten. De geraamde baten en lasten Veilig Thuis in de voorliggende begroting 2022 van de GGD zijn onder voorbehoud van besluitvorming door de gemeenten. De besluitvorming over de begroting Veilig Thuis en de toekenning van de gemeentelijke bijdrage voor Veilig Thuis vindt niet plaats in de vergadering van het algemeen bestuur van de GGD, maar bij iedere afzonderlijke gemeente. Veilig Thuis is een afdeling binnen de GGD en daarom zijn de baten en lasten Veilig Thuis opgenomen in de begroting van de totale GGD-organisatie.



BIJLAGEN

- Bijlage 1** **Overzicht baten en lasten per categorie**
- Bijlage 2** **Overzicht baten en lasten per taakveld**
- Bijlage 3** **Begroting Veilig Thuis Noord-Holland Noord
bedrijfseconomisch**
- Bijlage 4** **Overzicht overhead per categorie**
- Bijlage 5** **Overzicht wettelijke taken en aanvullende
diensten**
- Bijlage 6** **Overzicht wettelijke taken en aanvullende
diensten**

Bijlage 1 Overzicht baten en lasten per categorie

Baten en lasten per categorie <i>Bedragen x €1.000</i>	Realisatie 2020	Begroting 2021 na 1e wijziging	Begroting 2022
Baten:			
Deelnemersbijdrage GGD Algemeen	12.387	12.591	12.798
Deelnemersbijdrage JGZ 0-4	8.565	8.645	8.648
Deelnemersbijdrage JGZ 12-18	582	580	580
Deelnemersbijdrage Rijksvaccinatieprogramma	1.142	1.313	1.313
Huisvestingsbijdrage JGZ	1.468	1.474	1.496
Overige baten	35.809	19.560	19.875
Totaal baten	59.954	44.164	44.710
Lasten:			
Salarissen & sociale lasten	32.415	33.626	34.703
Rente en afschrijving	498	638	619
Goederen en diensten	26.886	10.394	9.365
Totaal lasten	59.800	44.658	44.687
Resultaat voor bestemming	154	-495	23
Toevoeging reserves	50	50	50
Onttrekkingen reserves	117	545	50
Resultaat na bestemming	221	-	23

Door het afronden op € 1.000 ontstaan afrondingsverschillen.

Bijlage 2 Overzicht baten en lasten per taakveld

Overzicht baten en lasten per taakveld	Baten	Lasten	Saldo
<i>Bedragen x €1.000</i>			
0.1 Bestuur	-	42	-42
0.4 Overhead	235	11.620	-11.385
0.10 Mutaties reserves	50	50	0
6.1 Samenkracht en burgerparticipatie	1.145	821	324
6.82 Geëscaleerde zorg 18-	9.234	7.492	1.743
7.1 Volksgezondheid	34.096	24.712	9.384
Totaal	44.760	44.737	23

Door het afronden op € 1.000 ontstaan afrondingsverschillen.

Bijlage 3 Begroting Veilig Thuis Noord-Holland Noord (bedrijfseconomisch)

Veilig Thuis	Begroting	Begroting
<i>Bedragen x €1.000</i>	2021	2022
Overige opbrengsten	28	29
Gemeentelijke bijdrage DVO	8.928	9.205
Totaal baten	8.956	9.234
Personeelskosten	7.415	7.672
Overige bedrijfskosten	667	676
Ondersteuning GGD HN	874	886
Totaal lasten	8.956	9.234
Resultaat	-	-

Bijlage 4 Overzicht overhead per categorie

Overhead	Begroting
<i>Bedragen x €1.000</i>	2022
Baten:	
Overige baten	235
Onttrekking reserves	50
Totaal baten	285
Lasten:	
Personeelslasten	9.078
Huisvestingslasten	395
Bureaulasten	578
Automatiseringslasten	1.213
Rente en afschrijvingslasten	315
Overige bedrijfslasten	82
Totaal lasten	11.662
Saldo overhead	-11.377

Bijlage 5 Overzicht wettelijke taken en aanvullende diensten

(1) wettelijke taak GGD, (2) wettelijke taak gemeente

Focuslijn	Taken/diensten	GR	Dienst	Waarom	Wat
<i>Gezonde leefomgeving</i>	Algemene infectieziektebestrijding (1)	x		Beperken, voorkomen en bestrijden van (risico op) infectieziekten	Monitoring, voorlichting, bron en contactopsporing, inspectie
<i>Gezond opgroeien, Gezonde leefomgeving</i>	Toezicht kinderopvang en Wmo (1)	x		Bijdragen aan gezonde en veilige ontwikkeling van kinderen	Inspectie, kwaliteitstoezicht
<i>Gezonde leefomgeving</i>	Medische milieukunde (1)	x		Verminderen en wegnemen van gezondheidsrisico's	Signalering, voorlichting, advisering, onderzoek
<i>Gezonde leefomgeving</i>	Reizigersadviesering (1)	x	x	Voorkomen (import van) infectieziekten en gezondheidsrisico's	Voorlichting, vaccineren, verkoop beschermende middelen, bloedonderzoek
<i>Gezonde leefomgeving, Gezond ouder worden</i>	Seksuele gezondheid (1)	x		Onderzoeken en behandelen seksueel overdraagbare aandoeningen (soa)	Onderzoek, behandelen, voorlichting
<i>Gezonde leefomgeving, Gezond ouder worden</i>	Tuberculosebestrijding (1)	x		Voorkomen en bestrijden tuberculose	Onderzoek, behandelen, voorlichting
<i>Gezond opgroeien</i>	Basispakket Jeugdgezondheidszorg (JGZ) incl. RVP (2)	x		Bevorderen gezonde en veilige ontwikkeling van de jeugd en voorkomen van (risico op) infectieziekten	Monitoring, (vroeg) signalering, advisering, voorlichting, (kortdurende) ondersteuning, toeleiding/verwijzing, ketensamenwerking en vaccinbeheer, medische beoordeling

Focuslijn	Taken/diensten	GR	Dienst	Waarom	Wat
					(contra)indicaties, voorlichting, vaccineren
<i>Gezond opgroeien</i>	Prenatale voorlichting (2)	x		Vorbereiding aanstaande ouder(s) op zwangerschap, bevalling en ouderschap	Advisering, (groeps) voorlichting, ketensamenwerking
<i>Gezond opgroeien</i>	Aanvullende diensten JGZ (2)		x	Bevorderen gezonde en veilige ontwikkeling van de jeugd	Ondersteuning, advisering, voorlichting, implementeren, uitvoeren en evalueren van preventieve programma's, ketensamenwerking
<i>Gezonde leefomgeving</i>	GGD Rampenopvangplan (GROP) (1)	x		Crisis- en rampenbestrijding	Opleiden, trainen, oefenen, coördineren, uitvoeren
<i>Gezond opgroeien, Gezond ouder worden, Meedoen naar vermogen</i>	Publieke Gezondheid Asielzoekers (PGA) (2)	x	x	Bevorderen van de gezondheid van asielzoekers	Uitvoering basispakket JGZ en RVP, infectieziektebestrijding, tuberculosescreening/bestrijding, technische hygiënezorg, gezondheidsbevordering, soaproventie
<i>Meedoen naar vermogen</i>	OGGZ, Vangnet & Advies (2)		x	Voorkomen van escalatie van inwoners met problemen op meerdere leefgebieden en toeleiden naar zorg en of ondersteuning	Ontvangen van meldingen, signalering, beoordeling, toeleiding, monitoring, ketensamenwerking
<i>Meedoen naar vermogen</i>	Wvggz (2)		x	Voorkomen verstoring openbare orde door mensen met een (urgente) zorgbehoefte	Ontvangen van meldingen, triage, verkennend onderzoek, ketensamenwerking

Focuslijn	Taken/diensten	GR	Dienst	Waarom	Wat
<i>Meedoen naar vermogen</i>	Brede Centrale toegang (BCT)		x	Inzicht in proces in-, door- en uitstroom in de Maatschappelijke Opvang (MO)	Indicatiestelling, procesbewaking, rapportage, ketensamenwerking
<i>Meedoen naar vermogen, Gezond ouder worden</i>	Gezondheidscentrum voor sekswerkers (2)		x	Bevorderen zelfredzaamheid, weerbaarheid en emancipatie van sekswerkers	Samen met ketenpartners spreekuur voor sekswerkers, outreachend werken op straat en internet
<i>Gezonde leefomgeving</i>	Forensische geneeskunde (medische zorg, medische advisering, sporenonderzoek en lijkschouw) (2)		x	Bijdrage aan waarheidsvinding, medische zorg	Medische zorg, onderzoek, afnemen en vastleggen sporen
<i>Gezond opgroeien, Gezond ouder worden, Meedoen naar vermogen</i>	Veilig Thuis (2)		x	Advies en hulpverlening	Ontvangen meldingen, advisering, onderzoek, overdracht/toeleiding, ketensamenwerking
<i>Gezond opgroeien, Gezond ouder worden, Gezonde leefomgeving</i>	Epidemiologie (1)	x		Inzicht in gezondheidssituatie van de inwoners in NHN	Onderzoek, rapportage, monitoring, advisering
<i>Gezond opgroeien, Gezond ouder worden, Meedoen naar vermogen</i>	Collectieve gezondheidsbevordering (1)	x		Bevorderen van de gezondheid, stimuleren van gezond gedrag	Beleidsadviesing, implementeren, uitvoeren en evalueren van gezondheid bevorderende programma's, ketensamenwerking
<i>Gezonde leefomgeving</i>	Advisering en ondersteuning gemeentelijk gezondheidsbeleid: procesbegeleiding en ondersteuning van gemeenten (1)	x		Bevorderen gezondheidssituatie door ondersteuning gemeentelijke besluitvorming	Beleidsadviesing, analyse, beleidsmatige ondersteuning bij de implementatie, (door)ontwikkeling en evaluatie van (nieuw) beleid

Bijlage 6 Overzicht wettelijke taken en aanvullende diensten per focuslijn

Focuslijn 1 Gezond opgroeien	Focuslijn 2 Gezond ouder worden	Focuslijn 3 Meedoen naar vermogen	Focuslijn 4 Gezonde leefomgeving
Basispakket 0-18 incl. Rijksvaccinatieprogramma	Seksuele gezondheid	OGGZ	Algemene infectieziektebestrijding
Prenatale voorlichting	Tuberculosebestrijding	Brede Centrale Toegang	Toezicht kinderopvang en Wmo
Toezicht kinderopvang en Wmo	Prostitutiegezondheidscentrum	Prostitutiegezondheidscentrum	Medische milieukunde
Aanvullende diensten JGZ	PGA	PGA	Reizigersadvisering
PGA	Veilig Thuis	Veilig Thuis	Seksuele gezondheid
Veilig Thuis	Epidemiologie	Epidemiologie	Tuberculosebestrijding
Epidemiologie	Advisering en ondersteuning gemeentelijk gezondheidsbeleid	Advisering en ondersteuning gemeentelijk gezondheidsbeleid	Veilig Thuis
Advisering en ondersteuning gemeentelijk gezondheidsbeleid	Collectieve gezondheidsbevordering	Collectieve gezondheidsbevordering	GROP
Collectieve gezondheidsbevordering			Forensische geneeskunde
			Epidemiologie
			Advisering en ondersteuning gemeentelijk gezondheidsbeleid
			Collectieve gezondheidsbevordering
GR-taken	Aanvullende diensten		

Bronnen

1. www.gezondnhn.nl
2. www.ggdhollandsnoorden.nl
3. www.ggdhn.incijfers.nl
4. www.mijnpositievegezondheid.nl



GGD Hollands Noorden
Hertog Aalbrechtweg 22
1823 DL Alkmaar

Postbus 9276
1800 GG Alkmaar

088 01 00 500
www.ggdhollandsnoorden.nl