



netwerkorganisatie  
regioalkmaar



# Regionale visie op Ambulante Jeugdhulp

---

## Regio Alkmaar:

Alkmaar, Bergen, Castricum, Heerhugowaard en Langedijk (per 1 januari 2022: Dijk en Waard),  
Heiloo en Uitgeest

---

## Colofon

September 2021

Dit document is opgesteld in opdracht van de samenwerkende gemeenten in de regio Alkmaar; Alkmaar, Bergen, Castricum, Heerhugowaard en Langedijk (per 1 januari 2022 gemeente Dijk en Waard), Heiloo en Uitgeest.

Contact: [contractmanagement@alkmaar.nl](mailto:contractmanagement@alkmaar.nl)

## Inhoudsopgave

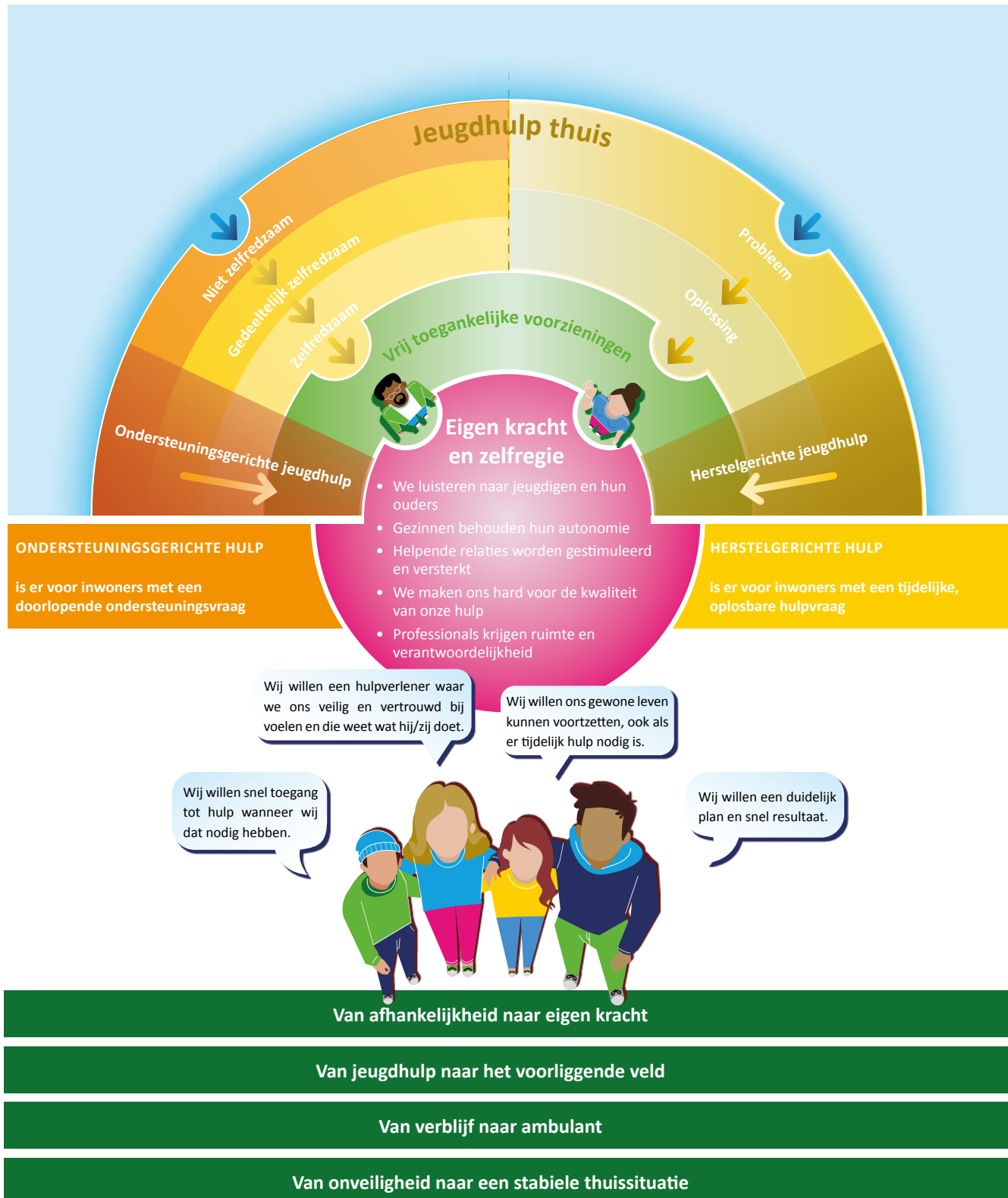
<b>1</b>	<b>Samenvatting</b>	<b>4</b>
<b>2</b>	<b>Inleiding</b>	<b>5</b>
<b>3</b>	<b>Leeswijzer</b>	<b>5</b>
<b>4</b>	<b>Kaders voor jeugdhulp</b>	<b>6</b>
4.1	Opdracht vanuit de Jeugdwet en regionale piketpalen	7
4.2	Huidige ontwikkelingen	9
<b>5</b>	<b>Uitgangspunten</b>	<b>10</b>
<b>6</b>	<b>Doelen voor ambulante jeugdhulp</b>	<b>12</b>
<b>7</b>	<b>Randvoorwaarden</b>	<b>17</b>
<b>8</b>	<b>Input van onze stakeholders</b>	<b>19</b>
<b>9</b>	<b>Slotwoord</b>	<b>22</b>

# 1 Samenvatting

Wij gaan uit van de **eigen kracht** van jeugdigen en gezinnen. Jeugdigen en gezinnen die dat nodig hebben bieden wij **passende** ondersteuning die **snel** geboden wordt, een hoge **kwaliteit** heeft, **zo lang en intensief als nodig** is en **zo kort en licht als mogelijk**.

## Randvoorwaarden voor ons werk:

- Eigen omgeving
- Positieve cliëntervaring
- Eén plan, integraal
- Duidelijk plan, helder resultaat
- Maatwerk
- Doelgericht en effectief
- Stabiliteit bieden
- Blijven leren en samenwerken



## 2 Inleiding

Voor u ligt de regionale beleidsvisie op ambulante jeugdhulp van Regio Alkmaar (hierna visie). Deze visie is een uitwerking van het overkoepelend kader Jeugd en gaat in op de ambulante jeugdhulp vanaf 1 januari 2023.

Bij de totstandkoming van deze visie is uitgegaan van het doorontwikkelen van wat er de afgelopen jaren is opgebouwd. Om tot deze visie te komen zijn de uitgangspunten tijdens de visietafels in juni 2021 voorgelegd aan vertegenwoordigers van cliëntenraden, gemeenteraden, aanbieders, onderwijsprofessionals, jongeren en ervaringsdeskundigen. Input vanuit die visietafels, tezamen met de ontwikkelingen van de afgelopen jaren, hebben geleid tot voorliggende beleidsvisie.

Deze regionale beleidsvisie op ambulante jeugdhulp 2023 e.v. is opgesteld voor en door de samenwerkende gemeenten binnen de regio Alkmaar; Alkmaar, Bergen, Castricum, Heerhugowaard en Langedijk (per 1 januari 2022 gemeente Dijk & Waard), Heiloo en Uitgeest.

## 3 Leeswijzer

In deze visie op ambulante jeugdhulp kijken we kort terug naar de kaders van waaruit we werken en de ontwikkelingen sinds de vorige inkoop in 2018. Vervolgens wordt ingegaan op de uitgangspunten, het ambulante veld in het algemeen en de doelen/resultaten die we willen bereiken. We geven kort iets aan over randvoorwaarden die van belang zijn. Zowel de doelen en resultaten als de randvoorwaarden worden in een inkoopstrategie verder uitgewerkt. Tot slot gaan we in op de input van onze stakeholders die uiteraard ook in de gehele beleidsvisie al is meegenomen.

## 4 Kaders voor Jeugdhulp

Als gemeenten zijn we wettelijk verantwoordelijk voor het beschikbaar stellen van alle vormen van jeugdhulp. Gemeenten hebben daarbij de plicht om jeugdhulp en ondersteuning te bieden. Deze zogenaamde ‘jeugdhulpplicht’ betekent dat gemeenten de jeugdige moet adviseren over passende hulp en moet zorgen dat deze hulp beschikbaar is.

In deze visie gaan we in op een belangrijk stuk van jeugdhulp<sup>1</sup>, namelijk ambulante jeugdhulp. Met ambulante jeugdhulp bedoelen we hulp aan jeugdigen en hun ouders bij het verminderen, stabiliseren, behandelen en opheffen van of omgaan met ernstige belemmeringen in het opgroeien, opvoeden of meedoen in de samenleving. Deze hulp vindt niet plaats in een preventieve, vrij toegankelijke setting en richt zich op zowel eenvoudige als complexe hulpvragen.

“Alle kinderen moeten gezond en veilig kunnen opgroeien, hun talenten ontwikkelen, en naar vermogen participeren in de samenleving.”

Ambulante jeugdhulp zelf bevat geen verblijfscomponent waarbij de jeugdige (tijdelijk) ergens anders woont. Ambulante jeugdhulp maakt het mogelijk om jeugdigen uit verblijfsvoorzieningen eerder thuis te helpen.

---

<sup>1</sup> Een volledige definitie van jeugdhulp is opgenomen in de Jeugdwet:

1. ondersteuning van en hulp en zorg, niet zijnde preventie, aan jeugdigen en hun ouders bij het verminderen, stabiliseren, behandelen en opheffen van of omgaan met de gevolgen van psychische problemen en stoornissen, psychosociale problemen, gedragsproblemen of een verstandelijke beperking van de jeugdige, opvoedingsproblemen van de ouders of adoptiegerelateerde problemen;
2. het bevorderen van de deelname aan het maatschappelijk verkeer en van het zelfstandig functioneren van jeugdigen met een somatische, verstandelijke, lichamelijke of zintuiglijke beperking, een chronisch psychisch probleem of een psychosociaal probleem en die de leeftijd van achttien jaar nog niet hebben bereikt, en
3. het ondersteunen bij of het overnemen van activiteiten op het gebied van de persoonlijke verzorging gericht op het opheffen van een tekort aan zelfredzaamheid bij jeugdigen met een verstandelijke, lichamelijke of zintuiglijke beperking of een somatische of psychiatrische aandoening of beperking, die de leeftijd van achttien jaar nog niet hebben bereikt,  
- met dien verstande dat de leeftijdsgrens van achttien jaar niet geldt voor jeugdhulp in het kader van jeugdstrafrecht

Jeugdwet artikel 1.1: <https://wetten.overheid.nl/BWBR0034925/2020-07-01>

## 4.1 Opdracht vanuit de Jeugdwet en regionale piketpalen

Een belangrijk doel vanuit de Jeugdwet is het uitgaan van de eigen kracht van jeugdigen, hun ouders en hun sociale netwerk. Daarbij hoort dat zij de regie op het eigen leven hebben en - wanneer er jeugdhulp nodig is - zij die hulp zoveel mogelijk in hun eigen omgeving krijgen.

Vanuit de Jeugdwet wordt beoogd de eigen regie van het gezin en de samenwerking rond een gezin te verbeteren (één gezin, één plan, één regisseur). Daarnaast is het streven om ondersteuning in een vroegtijdig stadium in te schakelen (ter voorkoming van erger) en om meer ruimte aan de professional te geven en demedicalisering te bewerkstelligen.

In de regio Alkmaar hebben de samenwerkende gemeenten in 2016 een transformatieagenda<sup>2</sup> vastgesteld met daarin zes piketpalen om richting te geven aan de transformatie van de jeugdhulp:

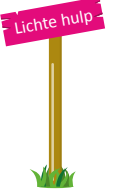


<sup>2</sup> In 2016 is de 'Transformatieagenda Jeugdhulp Regio Alkmaar' Regio Alkmaar vastgesteld.

innovatie

In 2018 is invulling gegeven aan de piketpaal **innovatie**. Onder meer door de invoering van het perceel 'integraal ambulante jeugdhulp' (IAJ). Dit was een grote omslag binnen ambulante jeugdhulp<sup>3</sup> om de samenwerking en samenhang in de jeugdhulp rond de cliënt te stimuleren. Er is met IAJ ingezet op het wegnemen van de schotten tussen de oude AWBZ, GGZ en J&O.

**Lichtere hulp** is nog altijd het uitgangspunt. In de gehele jeugdhulp willen we blijvend de beweging naar 'voren' stimuleren. Het voorkomen van zwaardere zorg en lange behandelingen. Door in te zetten op tijdige ondersteuning, vroegtijdige signalering en licht(er)e hulp waar dat goed mogelijk is. Kortom 'zo licht als mogelijk, zo zwaar als nodig'.



maatwerk

Passende zorg en **maatwerk** zijn altijd als belangrijke uitgangspunten meegenomen. Zorg die passend is, levert de beste resultaten op.

**Realistische tarieven** blijven nog steeds van belang. Niet alleen omdat we dit wettelijk verplicht zijn, maar ook omdat kwalitatieve jeugdhulp alleen geleverd kan worden met een passende financiering.



Demedicaliseren en normaliseren vormen de kern van de Jeugdwet. In een onderzoek<sup>3</sup> van het Nederlands Jeugdinstituut (NJI) in 2019 kwam naar voren dat ouders sneller richting jeugdhulp bewegen. Wat voorheen als normaal fase-gerelateerd gedrag werd bestempeld (*"het is een echte puber"*) wordt nu eerder als problematisch gelabeld, waarvoor een oplossing gevonden moet worden. Ook hier kan de beweging naar voren en preventie helpen. Door meer opvoed- en ontwikkelingsvragen laagdrempelig te beantwoorden, verwachten we dat er minder escalatie en minder behoefte aan intensieve hulp is. Inzetten op lichte opvoedondersteuning, (school) maatschappelijk werk en jongerenwerk zijn hierin belangrijk.

In de huidige inkoop die geldt vanaf 2018 is naast de bovenstaande piketpalen ingezet op keuzevrijheid, integraliteit en resultaatsturing<sup>5</sup>. Ook deze uitgangspunten blijven zoals gezegd relevant voor de visie op ambulante jeugdhulp voor 2023 e.v.

<sup>3</sup> IAJ beslaat niet de volledige ambulante jeugdhulp; ook de huidige percelen Duurzaam en EED betreffen ambulante jeugdhulp, zie toelichting in hoofdstuk 4

<sup>4</sup> Onderzoek van het Nederlands Jeugdinstituut (NJI): Het groeiend jeugdzorggebruik | Duiding en aanpak, 2019

<sup>5</sup> Te lezen in het [Toelatingsdocument Zorgveld ambulante jeugdhulp 2018-2019 \(2020, 2021\)](#)



## 4.2 Huidige ontwikkelingen

Als we kijken naar de ontwikkelingen in de ambulante jeugdhulp dan zien we in onze regio een daling in het aantal jeugdigen dat instroomt in de jeugdhulp. Tegelijk zien we dat de uitstroom uit de jeugdhulp achterblijft. Jeugdigen blijven langer in jeugdhulp waardoor het totale aantal jeugdigen in jeugdhulp wel toeneemt. Het is voor de komende jaren belangrijk om in te zetten op het doorzetten van de afname van het aantal jeugdigen in jeugdhulp. Mits we geen toename in escalaties of in te laat ontdekte problematiek zien. We verwachten dat er tegelijk met een afname in het aantal jeugdigen in jeugdhulp een toename zal zijn van gezinnen die ondersteuning hebben vanuit het voorliggende veld.

Daarnaast is het belangrijk te kijken naar de duur van de ingezette zorg. We zien nu een toename in doorlooptijd van hulptrajecten en een uitstroom die achterblijft bij de instroom. Dat is een trend die we om willen buigen.

De in 2020 vastgestelde 'visie op jeugdhulp met verblijf' heeft een duidelijke opdracht aan het ambulante veld. In de visie op verblijf wordt gesteld dat jeugdhulp met verblijf nooit de meest wenselijke optie is voor het bieden van jeugdhulp. Jeugdhulp zou eigenlijk altijd thuis - of als dat niet kan - in een 'zo thuis mogelijke' gezinsvorm moeten plaatsvinden. Een verblijfsvoorziening wordt vooral gezien als een tijdelijke toevoeging op een al lopend ambulante traject. Dat maakt het dus noodzakelijk om te zorgen voor een ambulante hulpaanbod waardoor hulp in een ambulante setting - ook wanneer het complexer wordt - nog steeds mogelijk is.

Tot slot is er tegelijk met deze visie een 'bovenregionale (NHN) beleidsvisie op JeugdzorgPlus' in concept beschikbaar. Ook bij JeugdzorgPlus is het uitgangspunt dat ingezet wordt op het voorkomen van JeugdzorgPlus en te streven naar mogelijkheden om - ook complexe hulpvragen die nu in JeugdzorgPlus worden opgevangen - steeds meer te kunnen opvangen in een kleinschalige en open setting.

## 5 Uitgangspunten

Jeugdhulp is er om jeugdigen gezond en veilig op te laten groeien. Ook wanneer dat (tijdelijk) niet vanzelf gaat. Ouders/opvoeders zijn - ook tijdens jeugdhulp - altijd zelf verantwoordelijk voor hun kinderen.

Ons regionale uitgangspunt vindt zijn basis in de Jeugdwet:

*We gaan uit van de intrinsieke wens van ouders om een gezond opvoed- en opgroeiklimaat te bieden en van de veerkracht van gezinnen.*

Met dit in gedachten vormt de behoefte van het gezin de kern van de visie op ambulante jeugdhulp:



Door uit te gaan van de intrinsieke wens van ouders en veerkracht van gezinnen geven wij onszelf en onze jeugdhulppartners de volgende opdracht:

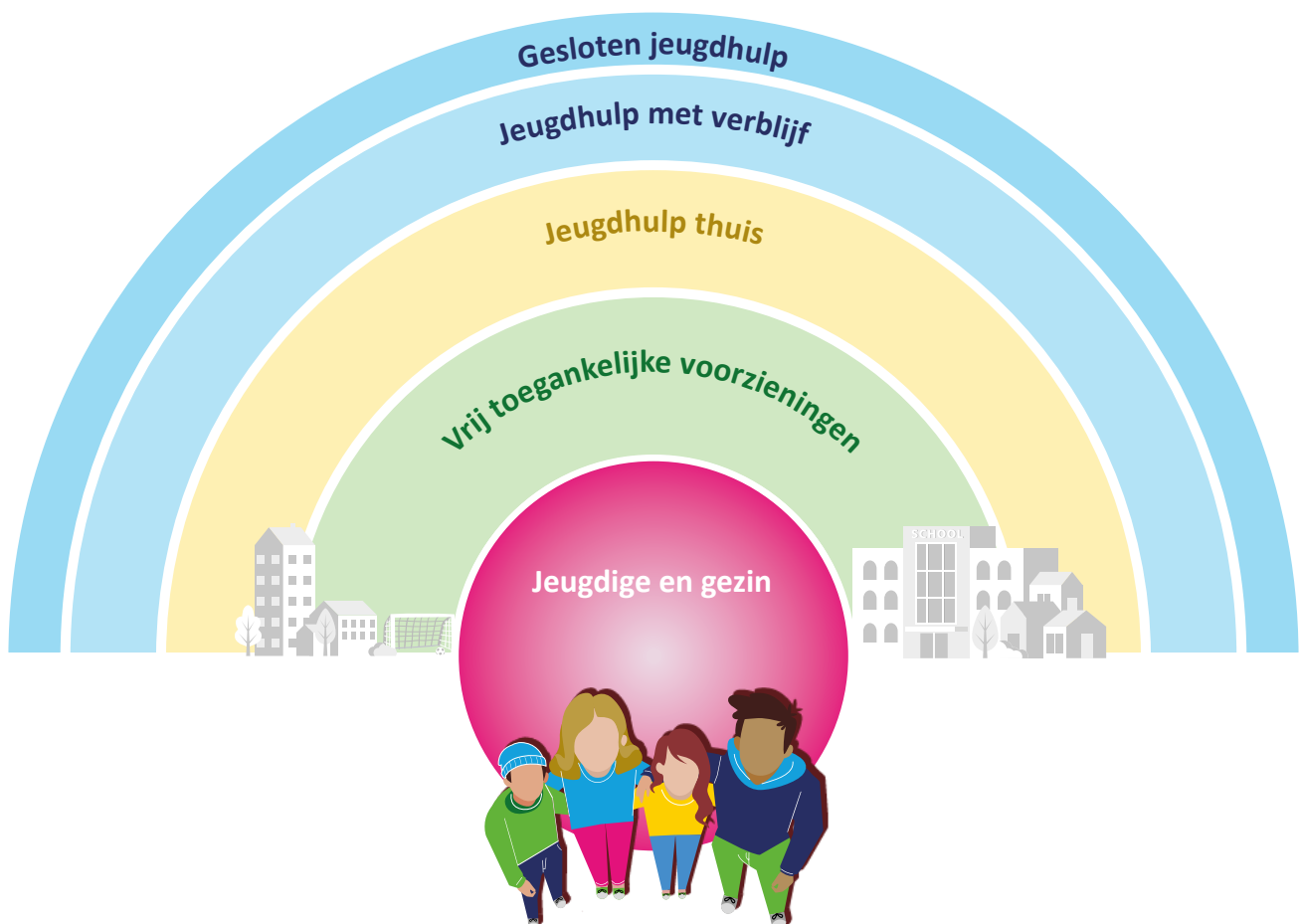
- We **luisteren** naar jeugdigen en hun ouders.
- Gezinnen behouden hun **autonomie** wanneer er jeugdhulp nodig is en hulpvragen worden opgelost op basis van wat goed gaat (vertrouwen op draagkracht en veerkracht).
- **Helpende relaties** rond gezinnen worden gestimuleerd en versterkt.
- We maken ons hard voor de **kwaliteit** van de ingezette hulp.
- Professionals krijgen de **ruimte** en de **verantwoordelijkheid** om te doen waar zij goed in zijn: het bieden van kwalitatieve en adequate jeugdhulp.

Gezien het bovenstaande kunnen we de visie op jeugdhulp in twee zinnen samenvatten:

*Wij gaan uit van de **eigen kracht** van jeugdigen en gezinnen. Jeugdigen en gezinnen die dat nodig hebben bieden wij **passende** ondersteuning die **snel** geboden wordt, een hoge **kwaliteit** heeft, **zo lang en intensief als nodig is** en **zo kort en licht als mogelijk**.*

Als gemeenten hebben we de wettelijke opdracht om te zorgen voor voldoende aanbod van adequate jeugdhulp. Met adequate jeugdhulp doelen we op kwaliteit en op de meest passende, doelmatige en kostenefficiënte voorziening.

Bij het vormgeven van dat aanbod van jeugdhulp stellen wij de jeugdige en het gezin steeds centraal. We organiseren de jeugdhulp om hen heen.



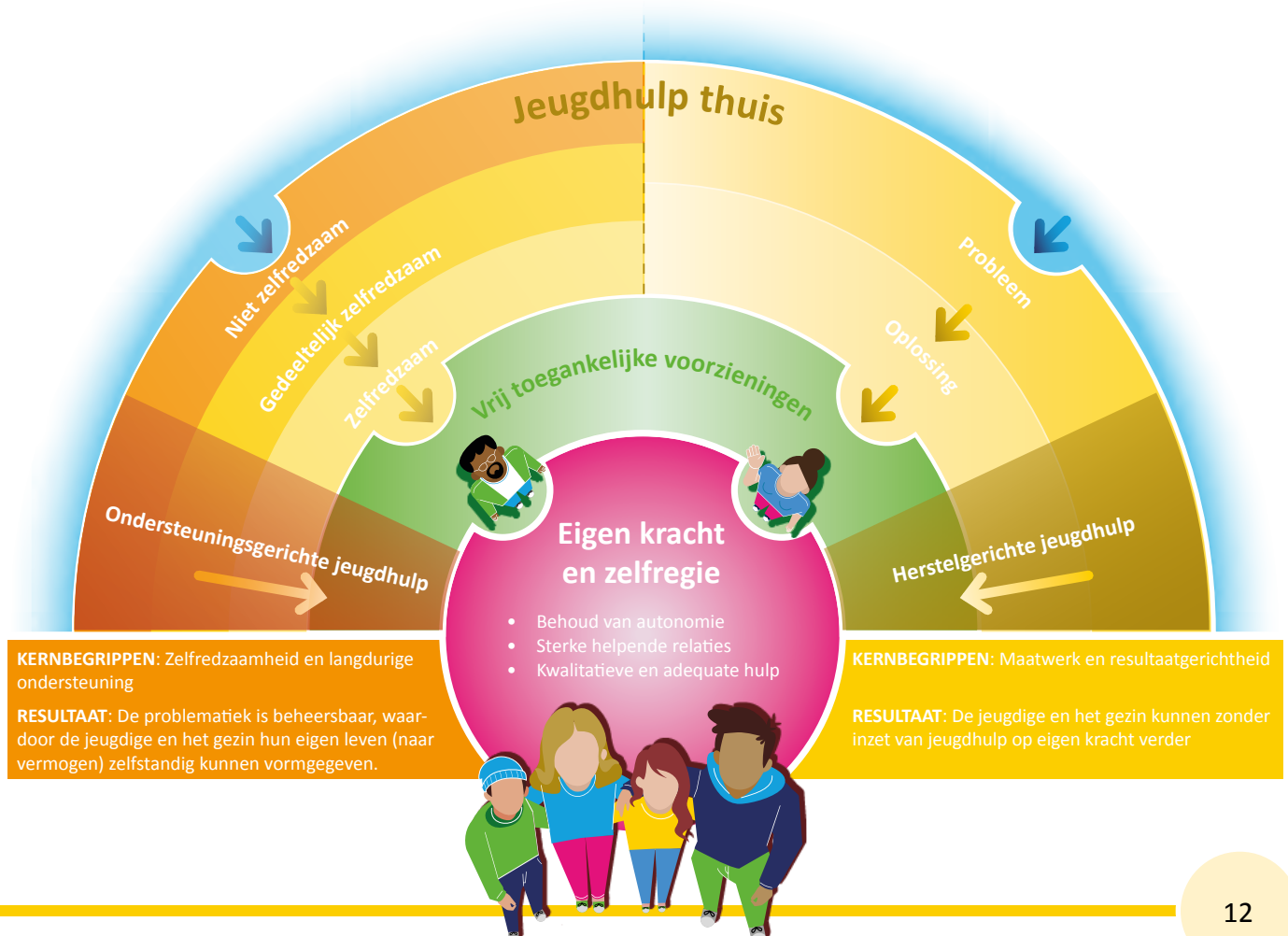
## 6 Doelen voor ambulante jeugdhulp

Ambulante jeugdhulp beslaat een groot deel van de totale jeugdhulp, maar staat zeker niet op zichzelf. Verreweg de meeste gezinnen hebben nooit specialistische jeugdhulp nodig en redden zich prima zelf. Eventueel af en toe met hulp vanuit basisvoorzieningen in het voorliggende, vrij toegankelijke veld.

Wanneer er wel jeugdhulp nodig is, is de verwevenheid van de verschillende segmenten binnen de jeugdhulp onmiskenbaar. Een jeugdige kan op verschillende momenten verschillende type hulp nodig hebben. Dat maakt het voor ons als gemeenten van groot belang de verschillende segmenten jeugdhulp niet afzonderlijk van elkaar te beschouwen, maar als één geheel. De beweging die we voor ogen hebben van ‘passende hulp en zo licht als mogelijk’ zegt vooral iets over het gehele veld. En doelen die we in het ene segment stellen, hebben invloed op het andere segment. In het overkoepelend kader is ingegaan op de samenhang tussen de segmenten en de afbeelding hieronder. De gezamenlijke beweging met verschillende ketenpartners is belangrijk om ervoor te zorgen dat jeugdigen een zo normaal mogelijk leven kunnen leiden, ook als er sprake is van jeugdhulp.

Met de samenwerkingsverbanden onderwijs is het uitgangspunt dat de school een belangrijke vind- en werkplaats is, waar het gaat om het bieden van hulp in de omgeving van de jeugdige zelf. Samenhang en samenwerking van onderwijs, jeugdhulp, voorliggende (jeugd- en opvoed-) voorzieningen is dan ook cruciaal.

In dit hoofdstuk gaan we specifiek in op de doelen en onderdelen van ambulante jeugdhulp.



Vanaf 2023 gebruiken we een benaming voor de jeugdhulp die meer past bij het doel van het betreffende onderdeel. Er is jeugdhulp die zich richt op het oplossen van de hulpvraag van een jeugdige of het gezin. Dit noemen we *Herstelgerichte ambulante jeugdhulp (HAJ)*. En er is jeugdhulp die bijdraagt aan het beheersbaar maken van de ondersteuningsbehoefte van de jeugdige of het gezin. Dit noemen we *Ondersteuningsgerichte ambulante jeugdhulp (OAJ)*.

*“Onder voorliggend veld verstaan we de vrij toegankelijke voorzieningen die in de directe omgeving van gezinnen beschikbaar zijn om hen te versterken in het bieden van een gezond opvoed- en opgroeklimaat.”*



Beide hulpvormen dragen eraan bij dat jeugdigen en gezinnen weer zelfstandig - of met ondersteuning uit het eigen informele of vrij toegankelijke professionele netwerk - verder kunnen. Dit laatste noemen we het voorliggend veld. Hierin zoeken we de samenwerking met die partners die al actief in het leven van jeugdigen of gezinnen betrokken zijn, zoals bijvoorbeeld scholen, huisartsen en andere maatschappelijk partners. Crisisvoorzieningen en andere voorzieningen die de veiligheid van het kind moeten borgen, plaatsen we in een centrale voorziening (Veiligheid). Die door een overlap met alle andere hulpvormen een directe interventie - en borgen op de juiste plek - mogelijk maakt.

## Herstelgerichte ambulante jeugdhulp (HAJ)<sup>6</sup>

De categorie **Herstelgerichte ambulante jeugdhulp** is erop gericht om hulpvragen van jeugdigen en gezinnen te helpen oplossen. En de gezonde en veilige ontwikkeling van de jeugdige te herstellen. Deze hulp grijpt dus in op het probleem zelf. Denk aan het aanleren van nieuwe vaardigheden. Of een behandeling voor een kind dat angstig is in een mate dat het zijn/ haar ontwikkeling negatief beïnvloedt. Het kan gaan om een behandeling van kind- en/of systeemgebonden problematiek. Binnen HAJ hoort ook het doen van een grondige probleemanalyse. Deze probleemanalyse is belangrijk om te komen tot passende hulp en om de in samenspraak met de jeugdige en het gezin bepaalde resultaten te kunnen bereiken.

*“Herstelgerichte jeugdhulp is erop gericht om hulpvragen van jeugdigen en gezinnen te helpen oplossen en de gezonde en veilige ontwikkeling van de jeugdige te herstellen.”*



<sup>6</sup> Inclusief Ernstige Enkelvoudige Dyslexie (EED); dyslexie die de (cognitieve) ontwikkeling van een kind behoorlijk kan ondermijnen. EED is te diagnosticeren en te behandelen met daarvoor specifiek ontwikkelde (erkende) methoden. In 2018 is EED als aparte categorie meegenomen. In deze nieuwe visie valt EED onder de ambulante jeugdhulp, maar laten we de aparte categorisering vervallen.

Herstelgerichte ambulante jeugdhulp vraagt om maatwerk en om resultaatgerichtheid. De professional is aan zet om hulp te bieden die het best passend is bij de situatie van het gezin. Daarnaast staat het behalen van het resultaat centraal: het oplossen van de problematiek. De verantwoordelijkheid voor het behalen van dit resultaat ligt bij het gezin. De ouders zijn in de eerste plaats verantwoordelijk voor hun kinderen. Daarnaast is de hulpverlenende instantie verantwoordelijk voor doelmatig jeugdhulp en het scheppen van de voorwaarden die het gezin te helpen de resultaten te behalen. Het resultaat is dat de jeugdige en het gezin zonder inzet van jeugdhulp op eigen kracht verder kan. Eventueel met ondersteuning van het eigen sociale netwerk of professionals in het voorliggende veld.

Aanbieders zijn specialisten in hun werkveld. Dat betekent dat wij als gemeentelijk opdrachtgevers vertrouwen hebben in hun professionaliteit om het juiste voor het gezin te doen. Als gemeenten sturen wij op vooraf afgesproken resultaten van de ingezette jeugdhulp.

### Ondersteuningsgerichte ambulante jeugdhulp (OAJ)

*“Ondersteuningsgerichte jeugdhulp is gericht op het bevorderen, het behouden of het compenseren van de zelfredzaamheid van een jeugdige en het gezin. Daarbij gaat het om langdurige ondersteuning bij het opgroeien.”*



**Ondersteuningsgerichte ambulante jeugdhulp** is gericht op het bevorderen, het behoud of het compenseren van de zelfredzaamheid van een jeugdige en/of het gezin. Daarbij gaat het om structurele ondersteuning bij het opvoeden en/of opgroeien. Bijvoorbeeld vanwege een beperking, langdurige en/of structurele problemen (bijvoorbeeld in de opvoedsituatie), een stoornis of chronische ziekte. Bij OAJ kan het ook gaan om respijtzorg of praktische hulp en ondersteuning bij het uitvoeren - of oefenen - van handelingen/vaardigheden die zelfredzaamheid tot doel hebben.

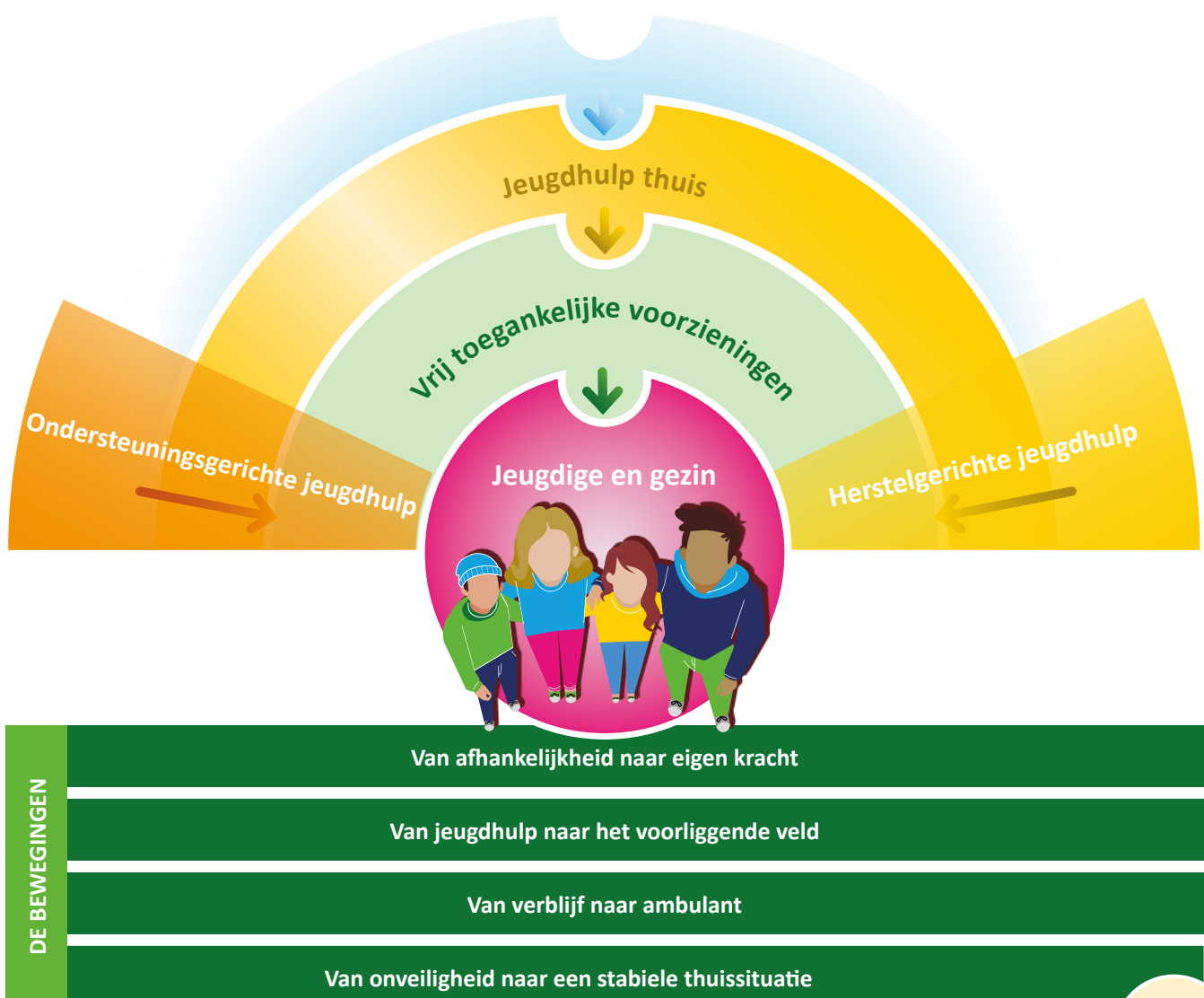
Het doel is het stutten en steunen van de opvoed- en opgroeisituatie en het bestendigen van vaardigheden om het eigen leven (naar vermogen) zelfstandig vorm te geven. Dat kan zijn in de vorm van langdurige ondersteuning vanuit jeugdhulp, maar bijvoorbeeld ook door de samenhang met voorliggende voorzieningen en andere domeinen te versterken. Denk ook hier weer aan het versterken van het sociale netwerk en inzet vanuit bijvoorbeeld onderwijs en Wmo-voorzieningen.

Veel van de jeugdigen die deze vorm van jeugdhulp ontvangen komen via de gemeente binnen. Anders dan bij Herstelgerichte jeugdhulp, waar gezinnen/jeugdigen in de meeste gevallen via de huisarts of andere geautoriseerde verwijzers binnenkomen. Bij een ondersteuningsvraag in het ondersteuningsgerichte segment is het borgen in het voorliggend veld ook een belangrijk element. Het is logisch dat de gemeente een grote rol speelt om ondersteuningsgerichte ambulante jeugdhulp in te zetten. En samen met het gezin en andere partners te organiseren.

**Crisishulp (Veiligheid)** heeft een overlap met zowel herstelgerichte als ondersteuningsgerichte jeugdhulp. Omdat het kan gaan om het herstellen van problematiek, maar ook om het borgen van langdurige ondersteunende jeugdhulp. We zien crishulp als een uitgebreide vorm van toewijzing die ingezet wordt wanneer er zich een acute situatie voordoet waarbij veiligheid in het geding is.

Als we kijken naar de beweging van zware/intensieve naar lichtere ondersteuning vraagt dat in ieder geval twee dingen:

1. **Eigen kracht** neemt toe, dan wel wordt in stand gehouden.
2. De inzet van hulp is **passend** en levert zo snel als mogelijk het gewenste **resultaat**.



Eigen kracht en resultaat staan centraal in zowel de inkoop voor ambulante jeugdhulp als de inkoop van jeugdhulp met verblijf. Beide zijn erop gericht dat ouders en jeugdigen zoveel mogelijk zelfstandig (naar vermogen) opvoeden en opgroeien. Hulp die wordt ingezet is in principe altijd herstelgericht en tijdelijk. Omdat we ervan uitgaan dat gezinnen en jeugdigen weer op eigen kracht verder kunnen. Ofwel gericht op het ondersteunen van een zo zelfstandig mogelijk leven.

## Jeugdhulp en onderwijs

We willen dat jeugdigen in hun 'natuurlijke omgeving' op kunnen groeien. Dit begint in de thuissituatie, waar ook het onderwijs onderdeel van uitmaakt. Jeugdigen gaan immers vijf dagen per week naar school. Dankzij die unieke positie worden belemmeringen in de ontwikkeling van jeugdigen daar vaak als eerste zichtbaar. Het onderwijs speelt een essentiële rol in het leven van jeugdigen en het stimuleren en bijsturen van een doorgaande ontwikkeling, ook wanneer dit kwetsbaar is of (tijdelijk) aanvullende ondersteuning nodig is. Samen met het informele netwerk rondom een jeugdige, is het onderwijs als professionele instantie een essentiële partner.

Gemeenten en onderwijs hebben een gezamenlijke opgave, namelijk dat jeugdigen op kunnen groeien tot zelfstandige /zelfredzame volwassenen. We kunnen de ontwikkeling in deze visie dan ook niet los zien van de beweging naar inclusiever onderwijs en de vraagstukken en uitdagingen die hier de komende jaren uit naar voren komen. Dit vraagt om een gecoördineerde aanpak, waarbij gemeenten en onderwijs gezamenlijk optrekken.

Met het onderwijs gaan de gemeenten een partnerschap aan, dat zich erop richt dat alle jeugdigen in de regio Alkmaar zoveel mogelijk in het reguliere leven worden geholpen, op een manier die de veerkracht versterkt en een negatieve impact op het dagelijkse leven van jeugdigen en gezinnen beperkt. Gezamenlijk komen we tot een ontwikkelingsgerichte en lerende aanpak.

Hiermee sluit de regio Alkmaar zich aan bij landelijke ontwikkelingen, waarin een gezamenlijk beweging wordt gemaakt naar een inclusievere samenleving.



## 7 Randvoorwaarden

De kwaliteit van de jeugdhulp staat voorop. Er wordt kwaliteit geleverd op het moment dat de jeugdige of het gezin de best passende jeugdhulp ontvangt en deze op de meest efficiënte wijze wordt ingezet. Zodat de doelen van 'eigen kracht en resultaat' behaald kunnen worden. Hieronder noemen we een aantal randvoorwaarden die van belang zijn om deze doelen te behalen. Uiteraard krijgen deze voorwaarden een concretere uitwerking in de inkoopvisie die na het vaststellen van deze beleidsvisie wordt opgesteld.

### Randvoorwaarden:

- Een goede **aansluiting** van hulp(verlener) bij de jeugdige en zijn/haar gezin is belangrijk, waar mogelijk is inzet van ervaringsdeskundigen en lotgenoten.
- Er wordt cliënten **stabiliteit** geboden in de personen (hulpverleners) die zij zien en de omgeving waarin jeugdigen de jeugdhulp ontvangen.
- Er wordt gewerkt met **een duidelijk plan met een helder resultaat**. Het plan is met inspraak van de cliënt (ouders & jeugdige) opgesteld en is helder voor hen. Zij hebben het gevoel dat het plan van hen is. **De dienstverlening is volgbaar en controleerbaar**.
- Er wordt actief en meetbaar ingezet op een **positieve cliëntervaring**.
- Er wordt **ingezet op de problematiek die het gezin ervaart**. Er wordt geen hulp ingezet die niet direct en aantoonbaar bijdraagt aan het oplossen van de door het gezin aangegeven problematiek.
- Inzet (inhoudelijk en financieel) **draagt direct bij aan het doel** dat behaald moet worden – het probleem dat moet worden opgelost dan wel hanteerbaar moet worden.
- Tot het moment dat de doelen zijn bereikt, wordt aan en vanuit **één plan** gewerkt met een duidelijke regisseur. We zorgen voor een doorlopende lijn, ook als er van zorgverlener wordt gewisseld.
- Jeugdhulp vindt altijd plaats **in de eigen omgeving** en zonder dat dit ten koste gaat van het voortzetten van het eigen leven, waarbij we de samenwerking opzoeken met cruciale partners, zoals bijvoorbeeld het onderwijs.
- **De omgeving wordt altijd als steunpilaar benut**. En als die niet aanwezig is, wordt ingezet op het vergroten van het eigen sociale netwerk. Zodat waar mogelijk de inzet van jeugdhulp voorkomen of beperkt kan worden.

- In jeugdhulp wordt altijd **integraal gekeken en gewerkt** (systeembreed en over de grenzen van de ene hulpvorm/-verlener) waar dit nodig is om de doelen te realiseren.
- Geen cliënt, gezin en situatie is hetzelfde. **Maatwerk** is altijd het uitgangspunt.
- Niet vrij toegankelijke jeugdhulp die geboden wordt, is **aantoonbaar effectief**.
- Met alle betrokkenen gezamenlijk **blijven leren** om de inhoud en het systeem van de jeugdhulp te verbeteren. Nu en tijdens de contractduur op basis van wederzijds leren.
- Zorg voor jeugdigen is een gezamenlijk opgave van alle betrokken partners. **We trekken gezamenlijk op**, ondersteunen elkaar en versterken elkaar op doelen en resultaten die van belang zijn voor de jeugdigen in onze regio.

Deze randvoorwaarden vormen de basis voor de volgende stappen die we zetten om jeugdhulp voor onze inwoners te realiseren.

## 8 Input van onze stakeholders

Op 7 en 11 juni 2021 vonden twee zogenaamde visietafels plaats waarbij een zeer diverse mix van stakeholders<sup>7</sup> hebben meegedacht over de visie op jeugdhulp. Hen werden verschillende vragen en stellingen voorgelegd waarop zij hun input konden geven. In kleine groepen is gewerkt aan een groepsadvies wat resulteerde in een aantal duidelijke adviezen aan de gemeenten als input voor de regionale beleidsvisie.

Een weergave van de adviezen is opgenomen op de regionale website ([www.hulpinregioalkmaar.nl](http://www.hulpinregioalkmaar.nl)).

Hieronder volgt een beknopte weergave van de belangrijkste adviezen die uit de visietafels naar voren zijn gekomen en hoe dat terugkomt in de beleidsvisie. Een deel van de adviezen komt vooral terug in de randvoorwaarden waarvan het goed is om te noemen dat die randvoorwaarden met name ook in de volgende stappen volgend op deze beleidsvisie verder worden uitgewerkt

- De jongeren hebben aangegeven dat het belangrijk is ondersteuning te geven om de zelfstandigheid te vergroten, in voorbereiding op volwassenheid. Vooral bij praktische zaken zodat de jongeren leren wat nodig is om zelfstandig het leven vorm te geven. *Vorbereiding van de afronding van zorg en goede nazorg zijn in de visie verwerkt in het uitgangspunt dat jeugdhulp altijd tot doel heeft weer zo zelfstandig mogelijk verder te kunnen (zie onder meer H6).*
- De jongeren gaven ook aan dat de kracht van goede hulp zit in het werkelijk aangaan van de verbinding. Zorgen voor beschikbaarheid van ervaringsdeskundigen en lotgenotencontact is belangrijk voor jongeren in de jeugdhulp. *Het bieden van stabiliteit (waardoor verbinding mogelijk is) en het punt over ervaringsdeskundigen en lotgenoten is opgenomen in de randvoorwaarden in hoofdstuk 7.*
- Uitgaan van de eigen kracht van het gezin is essentieel. Dit werd op verschillende manieren aangegeven. De kern is: gezinnen moeten zo veel mogelijk hun autonomie kunnen behouden. Hulpverleners, gemeenten en andere betrokken professionals moeten in de eerste plaats vooral luisteren naar de

“Hulpverleners moeten vooral luisteren naar de jeugdige en het gezin.”

“Zet in op het vergroten van onze zelfstandigheid en het ons voorbereiden op volwassenheid. Vooral al die praktische zaken.”



<sup>7</sup> Aanwezig waren raadsleden, adviesraden sociaal domein, jongeren, ervaringsdeskundigen (ouders en jeugdigen), samenwerkingsverbanden jeugd, diverse verwijzers zoals GGD, huisartsen en uitvoerend medewerkers van jeugdhulpaanbieders en beleidsmedewerkers van gemeenten.

jeugdige en het gezin. Bij eigen kracht is belangrijk dat het gezin zelf maximaal bijdraagt aan het oplossen van hun hulpvraag. *Eigen kracht is in deze visie als belangrijk element meegenomen (Hoofdstuk 5 en 6).*

- Jeugdhulpverleners zijn niet de controlerende factor, maar ze zijn er om te ondersteunen en gaan op een gegeven moment weer weg. Professionals moeten niet overnemen, maar naast de jeugdige of het gezin staan, zodat deze zoveel mogelijk zelf de regie voert. Het mobiliseren van het eigen netwerk, het gebruik maken van ervaringsdeskundigen en het organiseren van nazorg werden daarbij als belangrijke sleutels genoemd. *Dit punt is onder meer opgenomen in de randvoorwaarden in hoofdstuk 7.*

- Mobiliseren eigen netwerk
- Inzet ervaringsdeskundigen
- Organiseren nazorg

“Kwetsbaarheid sluit kracht niet uit.”

- Een treffende quote die is genoemd en op diverse manieren terugkwam in de adviezen is: ‘Kwetsbaarheid sluit kracht niet uit’. *In de visie komt dit terug in het uitgangspunt dat we uitgaan van de intrinsieke wens van ouders om een gezond opvoed- en opgroeiklimaat te bieden en dat gezinnen veerkrachtig zijn (hoofdstuk 5).*
- Normaliseren is ook in verschillende groepen aan bod gekomen; niet ieder probleem is een probleem waarvoor jeugdhulp nodig is. Soms is opvoeden gewoon lastig en soms is problematiek fasegerelateerd, ook voor kinderen die al jeugdhulp ontvangen. *Dit punt komt zowel terug in de uitgangspunten van de visie (hoofdstuk 5) als in de randvoorwaarden in hoofdstuk 7).*
- Over het systeem van jeugdhulp werd onder meer meegegeven hoe belangrijk het is om de samenhang te verbeteren en te werken integrale aanpak. Dit was altijd al de opdracht en is nog altijd heel belangrijk: één gezin, één plan, één regisseur. Dit idee is meegenomen in het uitgangspunt dat integraal, systeembreed kijken bij de inzet van hulp heel belangrijk is. *Ook komt dit terug in de genoemde randvoorwaarden in hoofdstuk 7.*
- De samenhang en samenwerking van onderwijs, voorliggend veld, jeugdhulpaanbieders en ondersteuning vanuit het bredere sociaal domein werd benadrukt. Alleen dan kan je een sluitend netwerk rond een gezin organiseren. Daarbij moet voor iedereen duidelijk zijn wie de regie heeft en wie aanspreekpunt is. Onderwijs is daarbij een belangrijke vind- en werkplaats. *Dit is met name opgenomen in het overkoepelend kader jeugd waarvan deze beleidsvisie onderdeel uitmaakt en is meegenomen in hoofdstuk 6 van deze beleidsvisie.*
- Verder is het van belang om systeembreed en integraal te kijken. Juist als we het uitgangspunt ‘wij luisteren naar de gezinnen’ goed willen toepassen is die brede blik nodig. *Het luisteren naar gezinnen is in de kern van de visie opgenomen zoals in hoofdstuk 5 is beschreven. Daarnaast is het systeembreed en integraal kijken ook onderdeel van de randvoorwaarden (hoofdstuk 7).*
- Doelgericht en oplossingsgericht werken is genoemd als belangrijk voor het behalen van doelen: uit-

gaan en borgen wat goed gaat. *Ook dit punt is opgenomen in de randvoorwaarden in hoofdstuk 7.*

- Tijdens de visietafels werd opgeroepen te vertrouwen in de kennis en kunde van de professionele hulpverleners. Vertrouwen en verantwoordelijkheid gaan daarbij hand in hand. *Dit komt terug in hoofdstuk 6, specifiek onder de herstelgerichte ambulante jeugdhulp.*
- Een goede probleemanalyse wordt genoemd waar het gaat om inzetten van de best passende zorg. *De probleemanalyse is beschreven in hoofdstuk 6 als onderdeel van ambulante herstelgerichte jeugdhulp.*

“Heb vertrouwen in de kennis en kunde van hulpverleners.”

Deze adviezen zijn opgenomen in deze visie, in het overkoepelend kader jeugd of worden gebruikt voor de verdere uitwerking ten behoeve van de verwerving van jeugdhulp voor 2023 en verder.

## 9 Tot slot

Voor u ligt de visie op ambulante jeugdhulp met veel tekst en uitleg. Toelichtingen die nodig zijn om met elkaar helder te krijgen wat we willen bereiken voor onze inwoners die te maken hebben met (ambulante) jeugdhulp. Op basis hiervan kunnen we afspraken maken met alle partners in dit veld dat nog volop in beweging is. Dat laat onverlet dat het belangrijk is om steeds weer terug te keren naar de kern van het verhaal: de kans voor alle jeugdigen in onze regio om gezond en veilig op te groeien. Waarbij we steeds weer uitgaan van de eigen kracht van jeugdigen en gezinnen, de intrinsieke wens van ouders/opvoeders om een gezond en veilig opgroei- en opvoedklimaat te bieden en de veerkracht van gezinnen.

Wanneer er jeugdhulp nodig is, dragen wij als gemeenten zorg voor een adequaat jeugdhulpaanbod. En wordt er passende ondersteuning geboden die snel beschikbaar is, een hoge kwaliteit heeft, zo lang en intensief als nodig is en zo kort en licht als mogelijk. Zodat het 'gewone' leven zo goed mogelijk in stand gehouden dan wel hersteld wordt.