



*gemeente* Langedijk

# INTEGRAAL VEILIGHEIDSPAN LANGEDIJK 2019-2022



*Veilig Langedijk.  
Veiligheid is van ons allemaal.*

# INHOUDSOPGAVE

VISIE	2
UITGANGSPUNTEN	3
PARTNERS ER SAMENWERKINGEN	4
PRIORITEITEN	5
THEMA'S	10
COÖRDINATIE, MONITORING EN VERANTWOORDING	12

# VISIE

Veiligheid is een levensbehoefte. Men wil zich veilig voelen om haar persoonlijke integriteit te beschermen. Een veilige omgeving waar het prettig leven, wonen en werken is en eigendommen niet bedreigd worden. De overheid heeft als kerntaak veiligheid. Zij zorgt voor het handhaven van de orde en veiligheid van burgers.

De gemeente heeft wettelijke verplichtingen op het gebied van veiligheid. Deze verplichtingen komen onder andere voort uit de Wet veiligheidsregio's en de Gemeentewet. Daarnaast heeft de gemeente met veel verschillende veiligheidsvraagstukken te maken. Een effectieve inzet op het veiligheidsdomein vereist keuzes (prioriteiten, instrumenten en samenwerking). Deze keuzes verankert de gemeente in een Lokaal Integraal Veiligheidsplan. Hiermee geeft de gemeente invulling aan haar regierol op het veiligheidsterrein.

In Langedijk werkt de gemeente actief, integraal en multidisciplinair aan het handhaven van de openbare orde en veiligheid van burgers. Inwoners, ondernemers en bezoekers moeten zich veilig kunnen bewegen in Langedijk. De gemeente zet met haar partners in op het voorkomen en beperken van risico's die de openbare orde en veiligheid bedreigen. Wanneer de openbare orde en veiligheid verstoort wordt streeft de gemeente er naar de situatie zo snel mogelijk naar een acceptabel niveau te brengen.

# UITGANGSPUNTEN

## Langedijk zet preventief in waar mogelijk

Onder het gezegde 'voorkomen is beter dan genezen' ziet men graag dat aan de voorkant wordt ingezet, zodat problemen weinig kans krijgen om te ontstaan. Daar waar toch een probleem ontstaat moet gebruik (kunnen) worden gemaakt van repressieve maatregelen. Ook gaven de aanwezigen aan dat zij hier de verbinding welzijn-zorg-veiligheid onder verstaan.

## Langedijk werkt samen met partners in netwerkverband en een sluitende keten

Veiligheid is van ons allemaal. Binnen ieders mogelijkheden, bevoegdheden en verantwoordelijkheden wordt een bijdrage geleverd aan een veilig Langedijk. Een optimale samenwerking zorgt voor sluitende ketens en een wendbaar netwerk wanneer problematiek ontstaat dan wel aangepakt moet worden.

## Langedijk communiceert actief richting inwoners over veiligheid

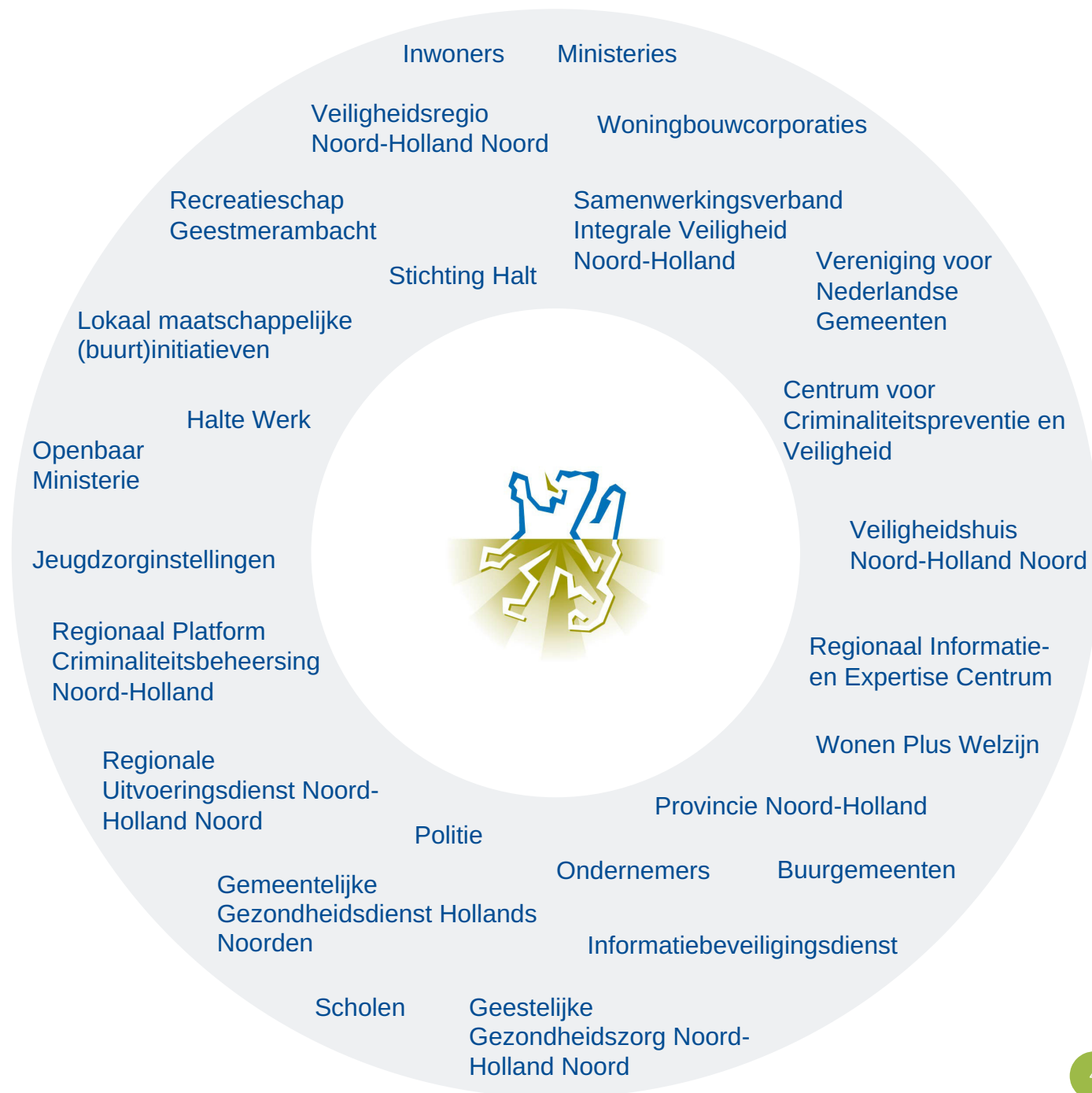
Duidelijke, heldere en transparante communicatie richting inwoners over veiligheid moet duidelijk maken waarom de gemeente doet wat zij doet. En in bepaalde gevallen ook waarom zij iets niet doet. Zo kunnen inwoners zelf ook inspelen op veiligheid door een goede informatiepositie.

## Langedijk opereert integraal op grond van een goede informatiepositie

Om de juiste aanpak op een vraagstuk of probleem uit te voeren is een zo volledig mogelijk beeld van de situatie noodzakelijk. Op basis van harde en zachte informatie van bij het thema betrokken stakeholders wordt het vraagstuk of probleem geduid en gezocht naar een integraal antwoord of oplossing.



# PARTNERS EN SAMENWERKINGEN



# PRIORITEITEN

De prioriteiten zijn bepaald aan de hand van de veiligheidsanalyse en input opgehaald tijdens een politiek-bestuurlijke avond met (burger)raadsleden. De genoemde prioriteiten zijn een prioriteit, omdat inzet op het voorkomen van problemen (preventie) belangrijk is. Waar sprake is van criminaliteit moet de gemeente in staat zijn dit optimaal aan te pakken om escalatie te voorkomen dan wel de situatie terug te brengen naar de normale situatie (repressie). De prioriteiten bevinden zich op de volgende pagina's.

# SOCIALE KWALITEIT (INTERMENSELIJKE RELATIES)



## HOOFDDOELSTELLING

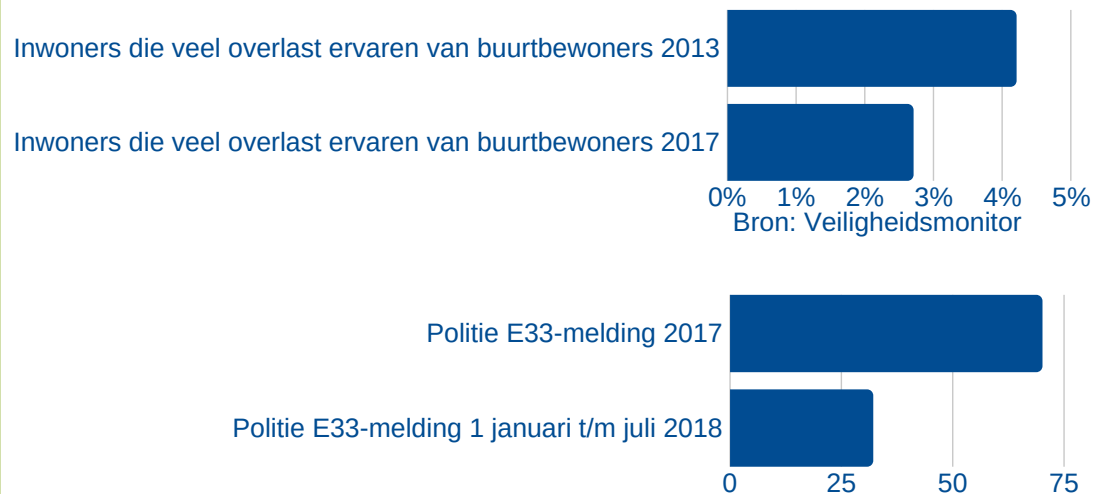
Voorkomen van problemen in de woon- en leefomgeving door vroegtijdig signalen te zien en te duiden. Daar waar problemen ontstaan of zijn wordt actief en integraal naar een oplossing toegewerkt.

## WAT GAAN WE DOEN

- Vroegsignaleren van vraagstukken en problematiek op het gebied van leefbaarheid
- Verbinden van welzijn, zorg en veiligheid
- Participeren in initiatieven vanuit de samenleving

## CONTEXT

- Gemiddeld 40 meldingen burenruzies per jaar
- Vroegsignalering binnen gemeente versnipperd georganiseerd, preventie en repressie sluiten onvoldoende op elkaar aan.
- Samenwerking tussen professionals op straat moet meer geoptimaliseerd worden gezien de vraagstukken.



# JEUGD, ALCOHOL EN DRUGS

## HOOFDDOELSTELLING

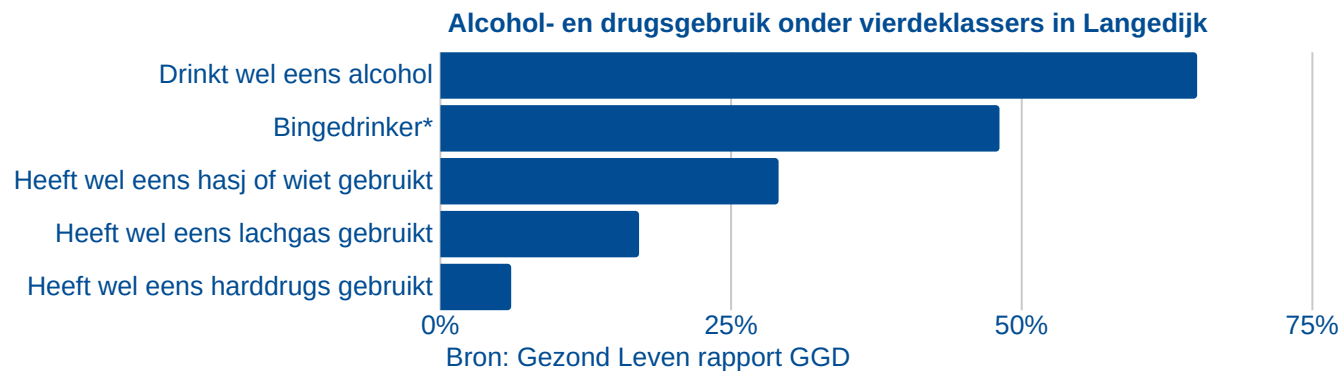
Het beheersen van overlast door drank- en drugsgebruik in de openbare ruimte. Preventief door jongeren en betrokkenen handvatten te geven verantwoorde keuzes te maken ten aanzien van drank en drugsgebruik. Daar waar de openbare orde wordt bedreigd of verstoord door drank- en/of drugsgebruik een integrale aanpak in te zetten.

## WAT GAAN WE DOEN

- Voorlichten en bewustwording onder jeugd en bij jeugd betrokkenen over risico's alcohol- en drugsgebruik
- Aanpak op maatwerk waar wet- en regelgeving wordt overtreden

## CONTEXT

- Sprake van overmatig alcohol- en drugsgebruik onder jongeren in Langedijk.
- Alcoholgebruik onder vierdeklassers in Langedijk is 10% hoger dan het gemiddelde in de regio
- Gebiedsscan: professionals zien toename gebruik lachgas. In meerdere gevallen zien zij dat met toestemming van ouders tijdens evenementen overmatig alcohol en drugs gebruikt wordt. Gevoel heerst dat inzet preventieve maatregelen minimaal is en intensiever kan.





# GEORGANISEERDE ONDERMIJNENDE CRIMINALITEIT



## HOOFDDOELSTELLING

Een integrale aanpak op fenomenen, branches en locaties waar sprake is van georganiseerde ondermijnende criminaliteit dan wel gebieden die hiervoor kwetsbaar zijn.

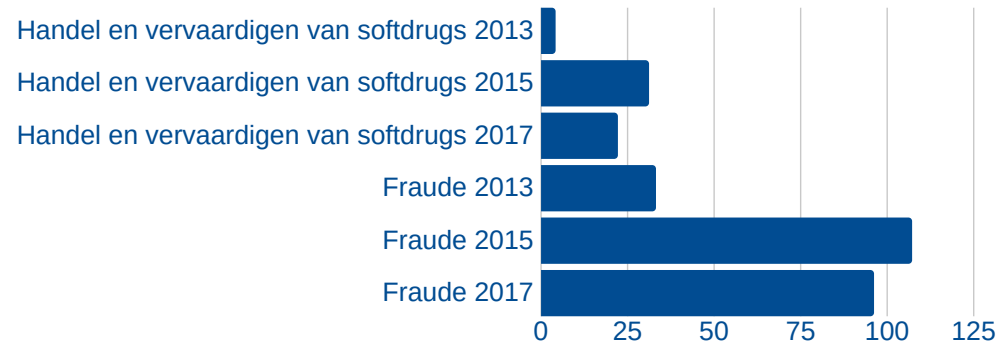
## WAT GAAN WE DOEN

- Zicht krijgen op blinde vlekken
- Toepassen bestuurlijk instrumentarium
- Organiseren van sluitende keten in preventie en repressie

## CONTEXT

- Veel blinde vlekken: onvoldoende zicht op hoe het gesteld is met de openbare orde en veiligheid op een locatie dan wel dat er geen vervolg kan worden gegeven als er meer gevalideerde signalen zijn (Gebiedsscan 2018).
- Recreatieparken en bedrijventerreinen komen sterk naar voren als gebieden waar veel signalen van georganiseerder en ondermijnende criminaliteit zijn (Gebiedsscan)

### Politiecijfers: aantal gepleegde misdrijven in...



Toename kan verschillende oorzaken hebben, bijvoorbeeld door intensievere inzet op ondermijning en hogere meldingsbereidheid van slachtoffers.

# INFORMATIEVEILIGHEID (WAARONDER CYBERCRIME)



## HOOFDDOELSTELLING

Het borgen van de digitale beveiliging van de dienstverlening en beheer persoonsgegevens door gemeente. Integraal inzetten op het tegengaan van cybercrime.

## WAT GAAN WE DOEN

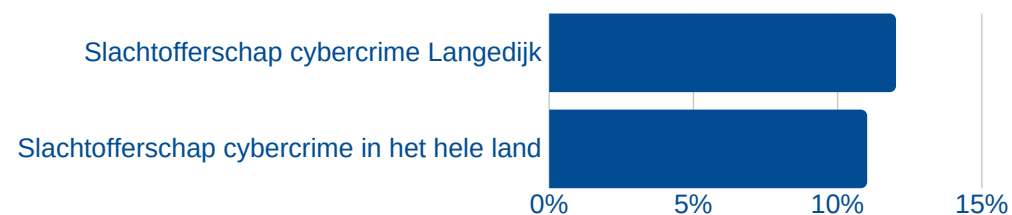
- Onderzoeken en bepalen verantwoordelijkheid, rol en inzet gemeente bij aanpak cybercrime
- Implementeren, beheren en actualiseren maatregelen informatieveiligheid
- Bewustwording en borging op het gebied van informatieveiligheid en privacy binnen de gemeentelijke organisatie

## CONTEXT

### Gemeente:

- 175 van 303 maatregelen uit Baseline Informatieveiligheid Nederlandse Gemeenten in 2018 is nog niet (volledig) geïmplementeerd
- Landelijk is bekend dat schade voor gemeenten als gevolg van cybercriminaliteit rond de € 300 miljoen per jaar bedraagt
- Er zijn 5 beveiligingsincidenten geregistreerd en 3 datalekken gemeld in Langedijk in 2018

### Cybercrime



Bron: Veiligheidsmonitor 2017

Toename kan verschillende oorzaken hebben, bijvoorbeeld door intensievere inzet op ondermijning en hogere meldingsbereidheid van slachtoffers.

# THEMA'S

	Veilige woon- en leefomgeving	Bedrijvigheid en veiligheid	Jeugd en veiligheid	Fysieke veiligheid	Integriteit en veiligheid
<p><b>CONTEXT</b></p>	<p>Centraal staat de veiligheid en leefbaarheid in de alledaagse woon- en leefomgeving, in de wijk, de buurt en de straat. Thema's zijn:</p> <ul style="list-style-type: none"> <li>• sociale kwaliteit</li> <li>• fysieke kwaliteit</li> <li>• objectieve veiligheid</li> <li>• subjectieve veiligheid</li> </ul>	<p>Centraal staan de staat de sociale veiligheid, bedreigingen door handelingen van derden, rond verschillende vormen en locaties van bedrijvigheid centraal. De volgende vormen en locaties worden onderscheiden:</p> <ul style="list-style-type: none"> <li>• winkelgebied</li> <li>• bedrijventerreinen</li> <li>• uitgaansvoorzieningen</li> <li>• evenementen</li> <li>• toerisme</li> </ul>	<p>Centraal staan veiligheidsvraagstukken in relatie tot jeugd centraal. Te onderscheiden veiligheidsthema's zijn:</p> <ul style="list-style-type: none"> <li>• jeugdoverlast en –problematiek</li> <li>• jeugd, alcohol en drugs</li> <li>• veilig in en om de school</li> </ul>	<p>Centraal staan veiligheidsvraagstukken waarbij bedreiging van de veiligheid door natuur of technologie komt. Thema's binnen dit veiligheidsveld zijn:</p> <ul style="list-style-type: none"> <li>• verkeersveiligheid</li> <li>• brandveiligheid</li> <li>• externe veiligheid</li> <li>• rampenbestrijding en crisisbeheersing</li> </ul>	<p>Centraal staan verschijnselen die (meer) fundamenteel de rechtsorde en veiligheid bedreigen. Deze verschijnselen zijn opgedeeld in de volgende thema's:</p> <ul style="list-style-type: none"> <li>• Radicalisering en polarisatie</li> <li>• Georganiseerde ondermijnende criminaliteit</li> <li>• Veilige Publieke Taak</li> <li>• Informatieveiligheid</li> <li>• Ambtelijke en bestuurlijke integriteit</li> </ul>
<p><b>HOOFDDOELSTELLING</b></p>	<p>Vroegtijdig signaleren en inzetten op het voorkomen van ontwikkelingen die de veiligheid en leefbaarheid in de woon- en leefomgeving negatief beïnvloeden. Daar waar de woon- en leefomgeving negatief beïnvloedt wordt, wordt integraal en multidisciplinair ingezet</p>	<p>Preventief inzetten om de openbare orde en veiligheid rond de verschillende vormen en locaties van bedrijvigheid te waarborgen. Daar waar openbare orde en veiligheid van burgers in het geding dreigt te komen of is, wordt integraal en multidisciplinair ingezet</p>	<p>Voorkomen en tegengaan overlast en criminaliteit door en tegen jeugd.</p>	<p>Voorbereiden op en voorkomen van escalatie bedreiging door fysieke aspecten. Bij escalatie inzetten op het herstellen van de situatie.</p>	<p>Voorkomen en tegengaan van verschijnselen die (meer) fundamenteel onze rechtsorde en veiligheid bedreigen.</p>

## Preventief

## Repressief

### AANPAK

- Extra inzet op prioriteiten
- Regievoering en integrale en multidisciplinaire aanpak om problemen voor de openbare orde en veiligheid te voorkomen
- Domeinoverstijgend signaleren in een vroeg stadium
- Verbinden zorg en veiligheid
- Publiek-private samenwerking
- Voorlichten en communiceren naar inwoners over veiligheid en hun mogelijkheden om hieraan bij te dragen
- Inzet van preventieve maatregelen
- Aansluiten op reguliere processen en activiteiten (going concern)
- Stemmen af met flankerend beleid
- Inspelen op ontwikkelingen

Preventief inzetten om de openbare orde en veiligheid rond de verschillende vormen en locaties van bedrijvigheid te waarborgen. Daar waar openbare orde en veiligheid van burgers in het geding dreigt te komen of is, wordt integraal en multidisciplinair ingezet.

# COÖRDINATIE, MONITORING EN VERANTWOORDING

POLITIEK- BESTUURLIJK	BESTUURLIJK	STRATEGISCH	TACTISCH	OPERATIONEEL
 <b>GEMEENTERAAD</b>	 <b>COLLEGE VAN BURGEMEESTER EN WETHOUDERS</b>	 <b>REGIEGROEP</b>	 <b>PRIORITEITEN- EN THEMAGROEPEN</b>	 <b>DOE-GROEPEN</b>
Geeft kaders voor invulling veiligheid, stelt veiligheidsbeleid vast en controleert op de uitvoering van het veiligheidsbeleid	Voert veiligheidsbeleid uit en maakt daarbij gebruik van de ambtelijke organisatie. Burgemeester is portefeuillehouder openbare orde en veiligheid. De collegeleden kunnen op de prioriteiten en thema's portefeuillehouder zijn. Legt jaarlijks en naar behoefte verantwoording af over de uitvoering aan de gemeenteraad.	Bewaakt samenhang en integraliteit van het veiligheidsbeleid. Vanuit dit belang coördineert en monitort de regiegroep de uitvoering veiligheidsbeleid. Het team veiligheid verzorgt het voorzitterschap. Van elk domein binnen de gemeente wordt een afgevaardigde geleverd. Legt halfjaarlijks en naar behoefte verantwoording af over de voortgang aan het college van burgemeester en wethouders.	Geven inhoudelijk invulling aan de prioriteiten en thema's en vertalen deze naar de uitvoering. Voor elke prioriteit en thema wordt een eigenaar in de ambtelijke organisatie aangewezen. De eigenaar kan terugvallen op expertise van medewerkers in de ambtelijke organisatie. De eigenaar legt halfjaarlijks en naar behoefte verantwoording af over de invulling en voortgang op tactisch niveau aan de regiegroep.	Voeren aanpakken en maatregelen uit. Voor elke aanpak en te nemen maatregel worden één of meerdere medewerkers ingezet. Zij leggen per kwartaal en naar behoefte verantwoording af aan de contactpersoon uit de prioriteiten- en themagroepen.