

Jaarplan Gezamenlijke Gemeentelijke Uitvoering 2021

Versie 1.0



Samen werken aan uitvoeringskracht

Samen werken aan uitvoeringskracht

De *Gezamenlijke Gemeentelijke Uitvoering* (GGU) is een krachtig instrument waarmee gemeenten grote voordelen behalen door samen opgaven te organiseren. Zo besparen we 20 miljoen euro per jaar door gezamenlijk printers in te kopen. En op basis van adviezen van de Informatiebeveiligingsdienst kunnen we de digitale weerbaarheid verhogen. Of vergroten we de uitvoeringskracht door de gevolgen van nieuwe wetgeving vroegtijdig te analyseren. Mede via dit soort voorbeelden willen we als één lokale overheid de dienstverlening verbeteren door het opzetten van een doelgerichte en efficiënte organisatie, waarmee we kunnen anticiperen op de toekomst.

Samen organiseren

We ondernemen gezamenlijk activiteiten wanneer blijkt dat gemeenten deze sterker kunnen oppakken als collectief dan ieder voor zich, of als samenwerking de kans op succes aanzienlijk groter maakt. Door collectieve producten en diensten te ontwikkelen, houden gemeenten ook meer tijd en geld over voor lokaal maatwerk. We bundelen de expertise zodat gemeenten gebruik kunnen maken van kennis die doorgaans schaars is, bijvoorbeeld op het gebied van informatiebeveiliging. Hierdoor staan we ook samen sterker bij gesprekken met het Rijk, de ketenpartners en marktpartijen, en kunnen we zo gezamenlijk efficiencyvoordelen realiseren die men individueel niet voor elkaar zou krijgen. Op basis van deze uitgangspunten werken we sinds 2017 aan de Gezamenlijke Gemeentelijke Uitvoering. Sindsdien hebben gemeenten inmiddels kunnen ervaren welke voordelen dit kan opleveren. Door de opgaven samen te organiseren zijn er talloze initiatieven ontplooid en resultaten behaald op het gebied van digitalisering en dienstverlening, en ook in het sociaal, fysiek en veiligheidsdomein. Daarmee zetten gemeenten een collectieve ontwikkeling voort die al op onderdelen was opgestart, bijvoorbeeld door het gezamenlijk inkopen van telefonie.

Herijking portfolio

Samen met gemeenten voert de VNG de projecten en programma's van de GGU uit. Dit doen we als netwerkorganisatie in samenwerking met talloze partners, zoals de Rijksoverheid, uitvoeringsorganisaties, koepelorganisaties en vakverenigingen. We leggen besluiten voor aan het VNG bestuur. De genomen besluiten worden door de VNG directie aangeboden aan de Taskforce Samen organiseren, het College van Dienstverleningszaken en de betrokken VNG-beleidscommissies die alle Nederlandse gemeenten representeren. Om ook in de toekomst te kunnen blijven aansluiten bij de gemeentelijke behoeften, is er een herijking van de GGU nodig. De GGU-activiteiten dienen per definitie voor alle gemeenten meerwaarde te hebben. De herijking van activiteiten, zoals die in dit jaarplan zijn beschreven, is gericht op een optimaal resultaat voor de gemeentelijke uitvoeringspraktijk. →

Samen werken aan uitvoeringskracht

Onze overtuiging

We richten ons portfolio van producten, diensten, programma's en projecten in op basis van de volgende stellingnamen:

- a] We kunnen gemeenten de meeste meerwaarde bieden door maatschappelijke opgaven centraal te stellen.
- b] We kunnen maatschappelijke opgaven het beste ondersteunen door te investeren in de informatiekundige visie Common Ground, omdat alle opgaven een belangrijke informatiekundige component hebben. Door Common Ground te hanteren als leidend inrichtingsprincipe kunnen we de flexibiliteit en de continuïteit van de gemeentelijke informatiehuishouding verbeteren. De Common Ground-activiteiten zijn niet altijd direct zichtbaar voor gemeenten, maar wel essentieel voor de verbetering van de gemeentelijke uitvoering.
- c] Verder blijven we belangrijke voorzieningen, producten en diensten (waarin we de afgelopen tien jaar hebben geïnvesteerd) beheren omdat deze dagelijks rendement opleveren voor gemeenten, zoals:
 - ENSIA: de verantwoordingsmethodiek die de gemeenteraad in staat stelt om zijn controlerende taak uit te voeren op het gebied van informatieveiligheid;
 - Verwerkersovereenkomst: voor een veilige verwerking van data, dankzij heldere afspraken met leveranciers;
 - GIBIT: met het oog op heldere contracten, dankzij deze gezamenlijke inkoopvoorwaarden voor ICT;
 - WOZ-datacenter: voor een doelmatige, goede en uniforme WOZ-uitvoering;
 - Ketembureau i-Sociaal Domein: minder administratieve lasten in het sociaal domein, dankzij samenwerking tussen gemeenten en zorgaanbieders;
 - GGI-netwerk: voor een veilige dataverbinding, waardoor samenwerken tussen gemeenten en andere overheden beter, veiliger en gemakkelijker wordt.

Hiermee streven wij een betere balans na tussen activiteiten die investeringen vergen en activiteiten die rendement opleveren.

Uitgangspunten

De volgende uitgangspunten gelden voor de gezamenlijke gemeentelijke uitvoering:

- We ontplooiën activiteiten die vanuit gemeentelijk perspectief belangrijk en urgent zijn, versterken daarmee de uitvoerbaarheid, en ondersteunen daardoor de digitaliseringsopgaven in de domeinen.
- We leggen in 2021 de nadruk op de implementatie van de Omgevingswet, op de vanwege de coronacrisis toenemende vraag binnen het domein van werk, inkomen en schulden, en op het vergroten van de informatieveiligheid door de toename van digitale dreigingen.
- We gaan scherper selecteren wat we wel en niet doen. Activiteiten en subsidies dienen bij te dragen aan gemeentelijke prioriteiten en doelstellingen.
- Vanuit gemeentelijk perspectief stellen we concrete resultaten centraal, maken deze meetbaar en delen ze om zo de meerwaarde van de GGU aan te tonen. Daarin onderscheiden we winstpakkets voor de korte termijn – zoals voordelen die we via gezamenlijke inkoop behalen – en resultaten voor de langere termijn, bijvoorbeeld een goede aansluiting op het Digitaal Stelsel Omgevingswet.
- We werken voor alle gemeenten van groot tot klein, van stad tot ommeland. Onze activiteiten moeten voor elke gemeente een duidelijke meerwaarde hebben.
- We combineren onze kennis op het gebied van beleid, uitvoering, recht, financiën en ICT, om zo optimale resultaten voor gemeenten te kunnen behalen.
- We willen de GGU samen organiseren, en zo de verbinding versterken met alle gemeenten – bestuurlijk, ambtelijk en in de dagelijkse operatie via de Taskforce Samen organiseren – en ook door de VNG-beleidscommissies op de verschillende domeinen te betrekken.
- We nodigen gemeenten uit om zelf thema's te agenderen en collectieve activiteiten te ontplooiën waarvoor zij draagvlak creëren.

Deze uitgangspunten hebben een aantal consequenties voor de VNG-organisatie, namelijk:

- We gaan taken bundelen en slim combineren, zodat het voor gemeenten duidelijk is wie waarvoor het aanspreekpunt is, en dat we als één VNG efficiënt werken.
- We organiseren generieke ondersteuning in specifieke kenniscentra, bijvoorbeeld op het gebied van data-oplossingen, leveranciersmanagement en inkoop. Alle projecten en programma's vanuit de domeinen maken gebruik van deze kenniscentra, waardoor het beter mogelijk wordt om kennis en ervaring van verschillende projecten en programma's af te stemmen, uit te wisselen en om zo dubbele werkzaamheden te voorkomen.

Door de GGU-activiteiten op basis van deze uitgangspunten te organiseren, weten gemeenten beter waar ze aan toe zijn, en wat ze van de VNG kunnen verwachten.



Samen werken aan uitvoeringskracht

Ontwikkelproces

Om van kansrijke ideeën werkende oplossingen te maken, hanteren we een voorspelbaar en transparant ontwikkelproces. Hiermee creëren we voor gemeenten beter inzicht in de ontwikkelcyclus en is eenvoudig onderscheid te maken tussen nieuwe ideeën die worden uitgetoetst, beproefde oplossingen die worden gemaakt en bestaande voorzieningen die worden beheerd.

Het ontwikkelproces - van eerste idee tot werkende oplossing - bestaat uit vier fasen:

- **Weten:** Inzicht in de collectieve verplichtingen, gemeentelijke behoeften en technologische trends.
- **Proberen:** Gemeentelijke initiatieven worden landelijk ondersteund, waardoor er nieuwe en (potentieel) collectieve oplossingen kunnen ontstaan.
- **Maken:** Kansrijke initiatieven uit de probeerfase worden doelgericht doorontwikkeld en als collectieve oplossing aangeboden aan alle gemeenten.
- **Beheren:** Collectieve oplossingen moeten structureel beheerd worden om een stabiel gebruik door gemeenten te garanderen.

Als een initiatief in een volgende fase komt, dan wordt dat expliciet kenbaar gemaakt.

Procedure

Tijdens de ALV van de VNG in 2019 hebben gemeenten het GGU Meerjarenprogramma 2020–2024 vastgesteld. Om op jaarlijkse basis focus aan te brengen en financiering vast te stellen, is er in het voorjaar de Kadernota Gemeenschappelijke Gemeentelijke Uitvoering 2021 opgesteld, waarmee alle gemeenten hebben ingestemd tijdens de ledenraadpleging, welke is vastgesteld tijdens de Algemene Ledenvergadering (ALV) in september.

In het Jaarplan GGU 2021 dat nu voor u ligt, is de kadernota uitgewerkt in operationele doelstellingen met een bijpassende begroting. Dit jaarplan is besproken met de Taskforce Samen organiseren, het College van Dienstverleningszaken en de Commissie Informatiesamenleving, en wordt vastgesteld door het VNG bestuur en aangeboden aan de leden tijdens de BALV.

Welke prioriteiten stellen we voor 2021?

De Gezamenlijke Gemeentelijke Uitvoering is onderverdeeld in negen prioriteiten.

A Gemeenschappelijke basis voor de toekomst

- A1 – Gemeenschappelijke basis voor informatievoorziening en dienstverlening
- A2 – Datagestuurde samenleving en sturingsinformatie

B Continuïteit en betrouwbaarheid

- B1 – Informatieveiligheid en gegevensbescherming
- B2 – Realisatie en beheer
- B3 – Gezamenlijke inkoop

D Generieke activiteiten voor alle prioriteiten

- D1 – Uitvoeringstoetsen, innovatie en implementatie-ondersteuning

C Transformatie in domeinen

- C1 – Fysiek domein
- C2 – Sociaal domein
- C3 – Lokaal bestuur



A1

Gemeenschappelijke basis voor informatievoorziening en dienstverlening

Wij willen als gemeenten mensgericht, inclusief, transparant, flexibel, snel en veilig werken. Daarbij hebben we telkens te maken met weer nieuwe maatschappelijke vraagstukken. Om sneller en innovatiever te kunnen handelen, is de informatiekundige visie Common Ground opgesteld die richting geeft aan een gemeenschappelijke basis voor de informatievoorziening.

Wat streven we na?

- Gemeenten maken dienstverlening voor iedereen toegankelijk en begrijpelijk, ook voor inwoners die digitaal minder vaardig zijn.
- Gemeenten nemen de regie over het gebruik van gegevens.
- Gemeenten passen een nieuwe informatiekundige visie toe door een informatiearchitectuur en bijbehorende set van standaarden te implementeren.
- Gemeenten verhogen de digitale weerbaarheid door een veilige infrastructuur te gebruiken.
- Gemeenten voldoen aan wettelijke verplichtingen.
- Gemeenten versterken het opdrachtgeverschap richting marktpartijen om het aanbod beter te laten aansluiten op hun behoeften.
- Gemeenten maken maximaal gebruik van de gemeenschappelijke basis in informatievoorziening.
- Gemeenten passen gestandaardiseerde componenten toe waarop de dienstverlening wordt ingericht.
- Gemeenten kunnen aansluiten op een stelsel van basisregistraties.
- Gemeenten kunnen aansluiten op componenten van de Generieke Digitale Infrastructuur (GDI).
- Gemeenten kunnen beschikken over veilig en betaalbaar data- en berichtenverkeer.
- Gemeenten kunnen beschikken over geaccepteerde digitale voorzieningen voor identificatie en authenticatie.
- Gemeenten standaardiseren de basisprocessen.



Common Ground

Onder de vlag van Common Ground werken gemeenten samen met ketenpartners en leveranciers aan een nieuwe, toekomstgerichte informatievoorziening. We koppelen data los van werkprocessen en applicaties, zodat we deze gemakkelijker kunnen combineren en gebruiken. De data worden bovendien opgevraagd bij de bron, in plaats van ze veelvuldig te kopiëren en op te slaan. Dat komt de volledigheid en betrouwbaarheid van data ten goede. Tegelijkertijd bouwen gemeenten, samen met de Rijksoverheid en ketenpartners, aan verschillende onderdelen van een overheidsbrede Generieke Digitale Infrastructuur (GDI). Het gaat daarbij onder meer om basisregistraties, berichtvoorzieningen en middelen voor digitale identiteit. De nieuwe inrichting van de informatievoorziening verloopt stapsgewijs, en vergt een meerjarige transitie op alle gemeentelijke beleidsterreinen. Dit vergt ook aandacht voor i-awareness, waarbij nieuwe competenties zoals de digitale vaardigheden en datageletterdheid van medewerkers binnen gemeentelijke organisaties gezamenlijk worden verkend, uitgewerkt en getraind. De transitie naar Common Ground vereist kennis over integratie van systemen, en stelt andere eisen aan het gemeentelijk opdrachtgeverschap. Gemeenten moeten bijvoorbeeld kortcyclisch leren werken bij het oplossen van ICT-vraagstukken. Om gemeenten hierbij te begeleiden, wordt er een eenvoudig ondersteuningsaanbod ontwikkeld, gericht op opdrachtgeverschap, een goede verhouding tot de markt en hergebruik van gestandaardiseerde componenten. Tijdens fieldlabs worden er nieuwe oplossingen verkend die Common Ground-proof zijn wat betreft actuele thema's zoals de energietransitie.

In 2021 werken wij verder aan de bouwstenen om de Common Ground mee te realiseren op basis van een routekaart die inzichtelijk maakt welke componenten op welk moment klaar zijn voor gebruik. We ontwikkelen *Application Programming Interfaces* (API's), dat is software voor het uitwisselen van gegevens tussen computersystemen. Deze API's worden ontwikkeld op basis van een API-ontwikkelagenda waarbinnen we samen met gemeenten prioriteiten bepalen, waarna deze met leveranciers en diverse (keten)partners worden afgestemd. Met het landelijk programma Haal Centraal zorgen we er bijvoorbeeld, samen met ketenpartners, voor dat gemeenten efficiënter en effectiever gebruik kunnen maken van basisgegevens in hun primaire processen, zoals subsidieverstrekking, verhuizing, bezwaar en vergunningen. Het is ons streven dat de helft van alle gemeenten gebruik gaat maken van de nieuwe standaarden voor zaakgericht werken. Daarnaast streven we ernaar dat minimaal vijftig gemeenten het nieuwe register gebruiken voor het vastleggen van data-verwerkingen, zodat het inzichtelijk wordt wie er welke data heeft geraadpleegd. Bovendien werken we, onder de naam NLX, aan een gemeentelijk integratiemechanisme tussen proces en data. Tot slot creëren we een gemeenschappelijk streefbeeld voor de inrichting van basisprocessen en de informatievoorziening in het inkomensdomein.



A1

Gemeenschappelijke basis voor informatievoorziening en dienstverlening



In 2021 gaan we samen met ketenpartners de basisregistraties met ruimtelijke gegevens doorontwikkelen tot een objectenregistratie. Ons streven is dat tachtig procent van alle gemeenten de Gemeentelijke Gemeenschappelijke Infrastructuur (GGI) gaat gebruiken, en dat er via dit netwerk aanvullende diensten op het gebied van informatiebeveiliging beschikbaar zijn. Daarnaast stellen we samen met gemeenten en leveranciers ambities en kwaliteitscriteria op, waaraan de clouddiensten voor gemeenten moeten voldoen (zoals de Baseline Informatiebeveiliging Overheid, open standaarden en Common Ground). Ten slotte moeten alle gemeenten eind 2021 middels Internet Protocol versie 6 (IPv6) via mail en website bereikbaar zijn, en wordt er informatie aangeboden voor het aanpassen van de interne systemen hierop.

Begrijpelijke en toegankelijke dienstverlening

Gemeenten zijn het meest nabije overheidsloket. Wij bieden onze dienstverlening steeds meer digitaal aan om de grootste groep inwoners snel en eenvoudig van dienst te kunnen zijn. Daarbij streven we naar digitalisering met oog voor de menselijke maat, omdat er ook een groep inwoners is met beperkte digitale vaardigheden die de overheid minder goed weten te vinden. We houden rekening met de verschillende digitale vaardigheden van inwoners, en ons vertrekpunt is 'digitaal waar het kan, persoonlijk waar het nodig is'.

In 2021 worden de vijf leidende principes uit de *Position Paper Dienstverlening* uitgewerkt tot bruikbare oplossingen voor een passende dienstverlening die mensgericht, regelarm, duidelijk, snel en zeker is. Ook blijven de reeds ontwikkelde klantreizen en serviceformules beschikbaar voor gemeentelijk gebruik. Toepassing daarvan levert gemeenten praktisch inzicht op in de directe verbeter-mogelijkheden van de huidige dienstverleningspraktijk. Ook is het ons streven dat zeventig gemeenten de dienstverlening

meer inclusief maken voor kwetsbare groepen, en dat vijftig gemeenten actief kennismaken met de omnichannel-aanpak.

Om te kunnen voldoen aan wettelijke verplichtingen, zoals de Single Digital Gateway, de Wet modernisering elektronisch berichtenverkeer en de Wet hergebruik overheidsinformatie, worden er scenarioplanningen en handreikingen uitgewerkt die gemeenten ondersteunen zodat ze aan deze nieuwe regels kunnen voldoen.

Om ervaringen tussen gemeenten uit te wisselen, wordt er een gebruiksvriendelijk online-kennisplatform gelanceerd. En tot slot streven we ernaar om tweehonderd gemeenten deel te laten nemen aan de *Grootste Gemeente Delers*, een jaarlijkse competitie waarin succesvolle gemeentelijke initiatieven op dienstverleningsgebied worden genomineerd en kunnen worden verkozen tot best practice voor alle 355 gemeenten.

A2

Datagestuurde samenleving en sturingsinformatie



Data science omvat de methoden, processen en systemen waarmee er kennis en inzichten aan data ontleend kunnen worden. Data kunnen bijvoorbeeld inzichten opleveren die worden gebruikt binnen gemeentelijke onderzoeken. Data science verschaft gemeenten de instrumenten om maatschappelijke opgaven van de juiste inzichten te voorzien. Daarbij dienen we, als het gaat om informatie en data, te voldoen aan wettelijke verplichtingen. Door het bestaande netwerk van regionale datalabs te versterken en voor alle gemeenten toegankelijk te maken, wordt samenwerking bevorderd en schaarse kennis gedeeld.

Wat streven we na?

- Gemeenten passen data science toe om maatschappelijke vraagstukken op te lossen.
- Gemeenten beschikken dankzij collectieve datadeals met landelijke partijen over actuele en relevante data voor specifieke maatschappelijke opgaven.
- Gemeenten hebben toegang tot regionale datalabs om de eigen casuïstiek in te brengen.
- Gemeenten kunnen voldoen aan wettelijke verplichtingen rond de openbaarmaking van data.
- Gemeenten brengen de informatiehuishouding op orde.
- Gemeenten krijgen meer beschikking over landelijke en Europese data- en financieringsbronnen voor data-science-projecten

Met data maatschappelijke opgaven realiseren

Wij hebben als gemeenten instrumenten nodig waarmee we zelf aan de slag kunnen gaan met datagestuurde inzichten, om zo een antwoord te vinden op actuele maatschappelijke vraagstukken. Centrale vindplaats hiervoor is *Waarstaatjegemeente* (WSJG), waar er momenteel vijftien tot twintig dashboards beschikbaar zijn, zoals het corona-dashboard dat de impact van corona op gemeentelijk niveau inzichtelijk maakt. In 2021 wordt het WSJG-platform opnieuw aanbesteed, ontwikkelen we nieuwe datavoorzieningen en ontsluiten we data die gemeenten zelf kunnen gebruiken bij het opstellen van beleid. Door van herleidbare en controleerbare informatie gebruik te maken, kan de kwaliteit van het beleid en de legitimiteit van de besluitvorming toenemen.

Voor het opstellen van de 'transitievisie warmte' is het dashboard *Energie en Klimaat* ontwikkeld. In dit dashboard zijn gegevens uit tientallen databronnen verzameld, opgeschoond en toegankelijk gemaakt, zoals waar de gasleidingen lopen wanneer deze moeten worden vervangen, of uit welke soort van vastgoed een wijk bestaat. In 2021 zal het dashboard verder ontwikkeld worden, passend bij de andere afspraken in het Klimaatakkoord. Ook wordt het gemeentelijk gebruik van dit soort dashboards bevorderd en op onderdelen geëvalueerd.

Door in samenwerking dashboards voor de gemeentelijke uitvoering te maken, kunnen we deze toespitsen op de werkelijke behoeften van onze beleidsmakers. Dat scheelt individuele gemeenten maanden aan uitzoekwerk en aan kosten voor externe inhuur. De gezamenlijke aanpak verschaft bovendien collectieve toegang tot de relevante databronnen van partijen, zoals woningcorporaties en zorgverzekeraars. Deze landelijke datadeals zijn voor afzonderlijke gemeenten

amper voor elkaar te krijgen. Binnen de landelijke aanpak kunnen we ook kennis delen en inzichten vergroten aangaande transparantie en standaardisatie, zodat gemeenten weten hoe ze gegevens goed en betrouwbaar kunnen uitwisselen.

In 2021 gaan we verkennen wat gemeenten nodig hebben om effectievere beleidsscenario's te ontwikkelen en om regionale en lokale uitvoeringsinformatie vroegtijdig bij de besluitvorming te kunnen betrekken. Doel van deze verkenning is om te achterhalen welke knelpunten in de gemeentelijke uitvoering met datagestuurde werken kunnen worden opgelost.

In 2021 gaan we inzetten op datagestuurde oplossingen binnen het sociaal domein, waarmee gemeenten meer grip krijgen op de financiën in de Wmo en jeugdzorg. Daartoe gaan we, samen met enkele gemeenten, drie producten ontwikkelen die we zullen opschalen om door alle gemeenten gebruikt te kunnen worden. Ten eerste het Wmo-voorspelmodel, waarmee het toekomstige gebruik van Wmo-voorzieningen per wijk wordt voorspeld. Ten tweede *Zicht op Zorgpaden*, waarmee er meer financieel overzicht ontstaat in de jeugdzorg. En ten derde *Regiobeelden*, waarmee de toekomstige ontwikkelingen wat betreft gezondheid, zorg en welzijn binnen een regio in kaart worden gebracht.

In 2021 worden er, op basis van onze expertise en capaciteit, nieuwe gemeentelijke datavoorzieningen ontwikkeld op het gebied van klimaat, leefomgeving en openbaar bestuur. Daarnaast worden datavoorzieningen opgeschaald wat betreft armoede en schulden en de openbare ruimte.



A

Gemeenschappelijke basis voor de toekomst

A2

Datagestuurde samenleving en sturingsinformatie



Voldoen aan wettelijke verplichtingen

Om meer grip op gegevens te krijgen, moeten gemeenten voldoen aan nieuwe of aangepaste verplichtingen. In samenwerking met het Ministerie van BZK bieden we gemeenten overzicht hiervan en inzicht in het juridische kader, bijvoorbeeld wat betreft de Archiefwet, de Wet hergebruik van overheidsinformatie en de Wet open overheid (Woo). Om gemeenten te ondersteunen bij de verplichte openbaarmaking in het kader van de Woo, stellen we een aantal standaarden vast en bieden we enkele oplossingen voor archivering die we in 2020 in proeftuinen hebben uitgetest. Om de informatiehuishouding sneller op orde te brengen, delen we gemeentelijke kennis en ervaring, en onderhouden we contact met leveranciers over het opnemen van de afgesproken standaarden in hun software.

In 2021 stellen we gemeentelijke richtlijnen op voor het omgaan met algoritmen en kunstmatige intelligentie (AI). Daarbij wordt er aandacht besteed aan digitale ethiek en leggen we nadruk op de publieke waarden. Daarnaast maken we bouwstenen die bijdragen aan de ontwikkeling van een agenda voor datastrategie en datagovernance.

Kennis van data science bij gemeenten vergroten

Door datagestuurde te werken, streven gemeenten naar effectiever beleid, adequate besluitvorming en efficiëntere bedrijfsvoering. Deze effecten zijn bijvoorbeeld al merkbaar waar gemeenten datagestuurde inzichten uit de Gemeentelijke Monitor Sociaal Domein hebben benut om hun beleid te verbeteren. Ook uit stopgezette initiatieven – zoals SyRi – trekken wij lessen op het gebied van privacy in het sociaal domein. Om eigen kennis op het gebied van data science te vergroten, en ook om slim gebruik te maken van de expertise van anderen, is gemeentelijke samenwerking waardevol. Samenwerking kan plaatsvinden bij een van de regionale ontwikkellocaties voor zowel gemeenten, andere overheden, kennisinstellingen, inwoners als bedrijven. We willen de komende jaren groeien naar een landelijk dekkend netwerk van ontwikkellocaties die samen een *community* vormen waarbij alle gemeenten met hun eigen vraagstukken terecht kunnen. Zo sluiten we aan op en maken we gebruik van de 48 zelfstandige gemeentelijke datalabs, samenwerkende datalabs of *Urban of Rural Data Centers* die al actief zijn.

In 2021 onderzoeken we een basisproces voor datadelen. Daarnaast voeren we een experiment uit om met AI een datastandaard te ontwikkelen en aldus de datakwaliteit te vergroten.

In 2021 versterken we het Kennisnetwerk Data en Smart Society, gaan we de *chief data officer community* doorontwikkelen, en blijven we kennisdeling over datagestuurde werken stimuleren.



Voor gemeenten brengt de digitalisering nieuwe verantwoordelijkheden met zich mee op het gebied van digitale weerbaarheid. Met het oog op recente beveiligingsincidenten, zoals de gijzelsoftware in de gemeente Lochem en bij de Universiteit Maastricht, en ook het beveiligingslek in Citrix, willen we gezamenlijk de toenemende dreiging van de cybercriminaliteit het hoofd kunnen bieden. Daarom is de *VNG Agenda Digitale Veiligheid 2020–2024* bestuurlijk vastgesteld en zijn we gestart met het uitwerken van een plan van aanpak. Hierbij brengen we ketenafhankelijkheden in kaart, en investeren we in het herdefiniëren van bestuurlijke rollen en verantwoordelijkheden. In de *Agenda Digitale Veiligheid* hanteren we één normenkader – de *Baseline Informatiebeveiliging Overheid (BIO)* – en gebruiken we één verantwoordingsmethodiek, namelijk *ENSIA*. Net zoals in voorgaande jaren biedt de Informatiebeveiligingsdienst voor gemeenten (IBD) ons directe ondersteuning en gereedschappen om de gemeentelijke digitale weerbaarheid te vergroten.

Wat streven we na?

- Gemeenten beschermen de gegevens van inwoners en bedrijven.
- Gemeenten verhogen de digitale weerbaarheid.
- Gemeenten vergroten de greep op digitale dreigingen.
- Gemeenten maken afspraken met leveranciers over het veilig verwerken van data door de inzet van standaard-verwerkers-overeenkomsten.
- Gemeenten kunnen beschikken over een integrale risicoanalyse.
- Gemeenten krijgen een betere informatiepositie door snelle signalering en ondersteuning bij digitale bedreigingen.
- Gemeenten kunnen veilig informatie uitwisselen met ketenpartners, leveranciers, inwoners en ondernemers.
- Gemeenten kunnen de informatieveiligheid op een eenduidige manier doorlopend controleren en bijstellen.
- Gemeenten kunnen de informatieveiligheid verantwoorden tegenover de diverse verticale toezichthouders bij de ministeries.

Bewustwording

Digitale incidenten zijn aan de orde van de dag en nemen toe in omvang en volume. Denk aan de cyberaanval op de Rotterdamse haven, met een gijzelingsvirus dat zich verspreidde via een besmet boekhoudpakket van een Oekraïens softwarebedrijf. Of aan de landelijke uitval van het noodnummer 112, als gevolg van een KPN-storing waarbij de back-upsystemen te traag op gang kwamen. Het besef neemt toe dat aanvallen op onze systemen binnen, direct effecten hebben op onze systemen buiten. Vandaar dat de WRR al sinds 2019 pleit voor een betere voorbereiding op digitale ontwijking.

In 2021 zorgen we ervoor dat bestuurders en ambtenaren zich beter bewust zijn van digitale ontwijking, en dat ze over kennis kunnen beschikken die past bij hun taak en verantwoordelijkheid. Met het tweejaarlijkse *Dreigingsbeeld Informatiebeveiliging* biedt de IBD aan gemeenten handelingsperspectieven om de digitale weerbaarheid verder te vergroten. Digitale incidenten en crises zijn niet te voorkomen, dus zetten we in op een goede voorbereiding op basis waarvan gemeenten veer- en daadkrachtig samen met ketenpartners kunnen optreden. Dat doen we onder meer door gemeenten met de eigen organisatie en alle ketenpartners te laten oefenen met digitale incidenten en crises.

Sturing

Omdat de digitale veiligheid ook een lokale verantwoordelijkheid is, versterken we op dit onderwerp de samenwerking tussen het college van B en W en de raad. Daarbij verbeteren we de bevoegdheden van lokale bestuurders op het gebied van openbare orde en veiligheid. Deze zijn in de praktijk niet altijd toegerust op digitale incidenten en crises, alhoewel er ook zonder formele bevoegdheden al veel voortgang kan worden geboekt.

In 2021 wordt de rol van ENSIA verdiept, zodat gemeenten op basis van één normenkader een integraal beeld van de digitale veiligheid kunnen creëren. We zetten daarbij vooral in op horizontale verantwoording waarbij gemeenten elkaar onderling op vrijwillige basis kunnen bevragen en versterken. Daarmee proberen we onnodige fouten te voorkomen en het aantal veiligheidsincidenten te beperken.



Risicogericht handelen

De digitale veiligheid van maatschappelijke processen die met ketenpartners worden uitgevoerd zijn voor gemeenten een expliciet aandachtspunt. In lokaal cruciale processen zijn alle ketenpartners samen verantwoordelijk voor de digitale veiligheid. De gemeente treedt daarbij krachtig op als initiatiefnemer, en spreekt zo nodig ketenpartners aan op hun (mede-) verantwoordelijkheid. We werken, in nauwe afstemming met de veiligheidsregio, aan een lokale digitale risicokaart voor gemeenten, waarin ook de domino-effecten (en zelfs de cascade-effecten) van digitale incidenten en crises duidelijk worden. Dit is een regulier onderdeel van de jaarlijks verplichte regionale risicoplannen.

In 2021 zal de hulp bij incidenten aan gemeenten onderling worden gecoördineerd via het Gemeentelijk Response Netwerk (GRN). Het GRN maakt onderdeel uit van het Nationaal Response Netwerk (NRN) waarin zes instellingen en overheidsorganisaties hebben afgesproken om samen te werken bij het oplossen van cybersecurity-incidenten door de kennis en capaciteiten te bundelen waarmee de respons op incidenten wordt versterkt.

Samen organiseren

Gemeenten worden gesteund door de Informatiebeveiligingsdienst (IBD) bij het versterken van de eigen digitale weerbaarheid. Deze ontwikkelt zich verder als expertise- en ondersteuningsdienst en ondersteunt gemeenten met adviezen, handreikingen en operationele diensten. Daarnaast coördineren we de aanpak bij incidenten, en harmoniseren en professionaliseren we relevante digitale veiligheidsprocessen met departementen en collega-brancheorganisaties zoals veiligheidsregio's. Inmiddels maakt de helft van alle gemeenten gebruik van diensten die collectief onder GGI-Veilig beschikbaar zijn gekomen. Door collectief ons dataverkeer te monitoren, blijven we alert en bundelen we onze krachten om de digitale weerbaarheid van gemeenten te vergroten.

In 2021 is ons speerpunt het ondersteunen van gemeenten bij de versnelde implementatie van processen en maatregelen ter voorkoming van incidenten. Omdat de IBD in 2020 bij ministeriële regeling is aangewezen als het officiële *Computer Emergency Response Team* (CERT) voor gemeenten, kan het daardoor nog beter samenwerken en informatie uitwisselen met zowel het *Nationaal Cyber Security Centrum* als de gemeenten. Hierdoor kunnen we nog sneller anticiperen op risico's voor gemeenten, en kunnen we, waar mogelijk, incidenten voorkomen. Daarnaast stimuleren we het kennisdelen tussen chief information security officers (CISO's) en andere verantwoordelijke managementlagen over bedrijfscontinuïteitsplannen, risicomanagement en over een up-to-date applicatielandschap. Tot slot wordt de klanttevredenheid van gemeenten ten opzichte van de IBD gemeten om zo te komen tot een continue verbetering van deze ondersteunende taken.

Privacy en gegevensbescherming

De invoering van de *Algemene verordening gegevensbescherming* (AVG) werkt door in de gehele gemeentelijke organisatie en in nagenoeg alle processen. De IBD heeft criteria ontwikkeld om de AVG te vertalen naar een kwaliteitscyclus. Daarmee bieden we een gestructureerde benadering op het gebied van privacy en gegevensbescherming. Het Borgingsproduct AVG reikt gemeenten concrete handvatten aan om de omgang met persoonsgegevens te verbeteren, en om de meest urgente zaken als eerste aan te pakken. Daarnaast zorgen we voor structurele afstemming met het Rijk en ketenpartners, zoals de Autoriteit Persoonsgegevens, om zo kennis uit te wisselen op basis waarvan gemeenten boetes kunnen voorkomen. En tot slot stellen we, samen met de gemeentelijke expertgroepen, collectieve analyses op voor specifieke thema's, zoals DPIA's (*Data Protection Impact Assessments*). Gemeenten kunnen deze analyses zelf met behulp van een online DPIA-tool hergebruiken, wat tijd en capaciteit scheelt.

In 2021 organiseren we (online) kleinschalige regiosessies waarbij de functionaris gegevensbescherming (FG) en de privacy adviseurs uit de verschillende gemeenten elkaar kunnen ontmoeten en bevragen, zodat zij nieuwe handelingsperspectieven kunnen ontdekken.

In 2021 stimuleren we het gebruik van de integrale risico- en privacy-analysetool IRPA en analyseren we de ingevulde analyses binnen een benchmark om tot gezamenlijke inzichten te komen.

B2

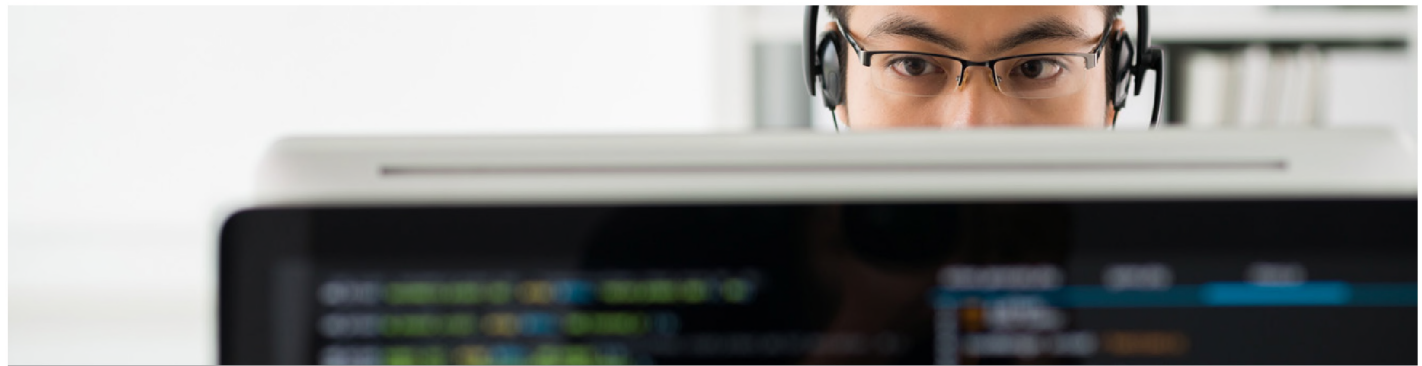
Realisatie en beheer

Gemeenten besteden gemiddeld bijna de helft van hun budget aan inkoop. Aanbesteding heeft daardoor een grote impact op de organisatie, zeker als deze niet optimaal verloopt. De landelijke *Actieagenda Beter Aanbesteden* biedt gemeenten actiepunten om tot een beter aanbestedingsproces te komen.

Wat we als gemeenten collectief voor elkaar krijgen, moeten we vaak ook beheren. Denk aan contracten die we de afgelopen jaren collectief zijn aangegaan voor gezamenlijk ingekochte diensten, zoals telefonie en printers. Om ervoor te zorgen dat gemeenten de beoogde baten ook daadwerkelijk realiseren, voeren we een gezamenlijk beheer uit.

Wat streven we na?

- Gemeenten kunnen langere tijd de collectief ontwikkelde voorzieningen blijven gebruiken die op basis van behoefte worden doorontwikkeld.
- Gemeenten realiseren de voorspelde besparingen van gezamenlijke inkoop.
- Gemeenten behalen schaalvoordelen door gezamenlijke uitvoering.
- Gemeenten versterken hun positie tegenover leveranciers.
- Gemeenten kunnen beschikken over een samenhangend portfolio waarvan de onderdelen elkaar versterken.



Servicecentrum Gemeenten

Het *Servicecentrum Gemeenten* (SCG) beheert contracten met een geschatte gezamenlijke contractwaarde van ruim 500 miljoen euro, en verder ook diensten zoals de Stembureau App. Vanuit het SCG hebben we vrijwel altijd de regie over het beheer, en wordt het beheer zelf aan derden uitbesteed. Andere taken van het SCG hebben betrekking op het onderhouden van contacten met leveranciers, het ervoor zorgen dat de contractafspraken worden nagekomen, en het ondersteunen van gemeenten bij het gebruik van collectief ingekochte diensten. Door deze taken collectief uit te voeren, kunnen gemeenten de bij gezamenlijke inkoop vooraf berekende resultaten daadwerkelijk behalen. Naast de efficiency-voordelen zit er aan de bundeling van de gemeentelijke vraag nog een ander voordeel, namelijk dat we voorzieningen meer in samenhang inkopen en aldus een beproefde aanpak vaker kunnen gebruiken. Zo is het GGI-netwerk gebaseerd op GT-Vast, en hebben we als eis aan de markt gesteld dat GT-Connect wordt geïmplementeerd via het GGI-netwerk, zodat de implementatiesnelheid ervan toeneemt.

In 2021 zetten we de bestaande beheeractiviteiten voort en zullen ze uitbreiden indien er nieuwe contracten worden afgesloten. Met de dienst 14+netnummer bedienen wij alle gemeenten, en negentig procent van alle gemeenten ondersteunen we op basis van vier beheerde contracten gericht op Gemeentelijke Telecommunicatie (GT) voor Mobiel, Vast, Print en Connect. Deze contracten leveren de deelnemende gemeente gedurende de looptijd van zes jaar 300 miljoen euro aan besparingen op. Ook zetten we het beheer van de contracten voor het GGI-netwerk en GGI-Veilig voort.

In 2021 wordt de dienstverlening van het Servicecentrum Gemeenten gebenchmarkt ten opzichte van de vergelijkbare dienstverlening van marktpartijen, opdat we ons verder kunnen professionaliseren en we aan gemeenten de bewezen meerwaarde kunnen blijven bieden. Samen met de *Adviesgroep Regie op Beheer* zullen wij een beheerstrategie opstellen waarin de onderlinge afhankelijkheden binnen onze beheerketen (centraal, lokaal, ketengericht) helder in kaart worden gebracht.

WOZ-datacenter en taxatiewijzers WOZ

Om WOZ-taxaties uit te voeren, hebben we marktinformatie nodig. Het WOZ-datacenter verzamelt marktinformatie en verwerkt die in landelijke taxatiewijzers. Elk jaar maken we 26 taxatiewijzers voor de waardering van agrarische objecten, hotels en incurante niet-woningen zoals scholen, ziekenhuizen en windturbines. Alle gemeenten gebruiken de taxatiewijzers, en 95 procent van de gemeenten gebruikt hiervoor de rekenmodule TIOX. Deze diensten dragen bij aan de uniformiteit, kwaliteit en doelmatigheid van de WOZ-uitvoering. De kosten van de WOZ-uitvoering zijn mede op basis hiervan in de afgelopen twintig jaar gedaald van 190 miljoen tot 141 miljoen euro per jaar.

In 2021 zetten we de dienstverlening voort vanuit het WOZ-datacenter, en werken we verder aan het verbeteren van de kwaliteit van onze diensten.



B3 Gezamenlijke inkoop

We kunnen als gemeenten door gezamenlijk in te kopen grote besparingen en kwaliteitsvoordelen behalen. Dit geldt vooral voor producten en diensten die voor alle gemeenten hetzelfde zijn, zoals telefonie en standaardsoftware.

We sluiten raamovereenkomsten met leveranciers zoals Microsoft, om de kwaliteit te verhogen van geleverde diensten, en om aan de AVG te kunnen voldoen. Deze overeenkomsten bevatten juridische en commerciële voorwaarden op basis waarvan gemeenten, met een relatief kleine investering, een groot inderdieneffect kunnen realiseren.

Wat streven we na?

- Gemeenten besparen 300 miljoen aan kosten over een periode van zes jaar.
- Gemeenten krijgen meer kwaliteit, functionaliteit en betere prestaties tegen lagere kosten.
- Gemeenten worden ondersteund op het gebied van inkoop.



In 2021 gaan we de gezamenlijke inkoop onderzoeken van energie voor de gemeentelijke organisatie en XaaS-oplossingen (*anything-as-a-service*). Als uit de onderzoeken zou blijken dat gezamenlijke inkoop zinvol en haalbaar is, dan zullen we deze aanbestedingen in 2021 gaan voorbereiden. Daarnaast onderzoeken we de uitbreidingsmogelijkheden van gezamenlijke inkoop binnen de gemeentelijke sector.

In 2021 worden ten minste drie aanbestedingen georganiseerd, waaronder de aanbesteding voor mobiele communicatie (*Mobiel 3*) en ook andere aanbestedingen binnen het informatiedomein, zoals componenten voor Common Ground. Daarnaast zal er naar verwachting een contract voor de inkoop van apparatuur voor eindgebruikers (zoals tablets en laptops) worden afgesloten.

In 2021 gaan we invulling geven aan het landelijke *Programma Vervolg Beter Aanbesteden* door een inkoopplatform op te richten en van een eerste inhoud te voorzien.



Wij ondersteunen gemeenten bij het goed kunnen uitvoeren van de Omgevingswet. Daarnaast bieden we ondersteuning bij een aantal gemeentelijke taken die voortvloeien uit het Klimaatakkoord, en steunen we deze ook bij de transitie in de leefomgeving, bijvoorbeeld door het inzetten van *data science*.

Wat streven we na?

- Gemeenten werken aan een leefomgeving die duurzaam, inclusief en toekomstbestendig is.
- Gemeenten kunnen de Omgevingswet effectief uitvoeren en aan inwoners goede dienstverlening bieden.
- Gemeenten vergroten de transparantie van het beleid voor de leefomgeving en maken participatie mogelijk.
- Gemeenten kunnen beschikken over een Digitaal Stelsel Omgevingswet dat aansluit bij de behoeften van de gemeentelijke uitvoeringspraktijk.
- Gemeenten zijn door een collectieve aanpak minder kwetsbaar in hun uitvoering.
- Gemeenten kunnen sneller oplossingen inzetten wat betreft transitieopgaven.

Omgevingswet en DSO

Als de Omgevingswet in 2022 in werking treedt, zullen gemeenten gaan werken met een basisversie van het Digitaal Stelsel Omgevingswet (DSO). Deze landelijke voorziening zal de komende jaren verder worden uitgebouwd en doorontwikkeld. Wij zullen ervoor zorgen dat er hierbij optimaal wordt aangesloten op de gemeentelijke behoeften, en stellen ons namens gemeenten op als een assertieve partner bij de interbestuurlijke besluitvorming. We hebben een groot aantal collectieve hulpmiddelen ontwikkeld, waarmee wij gemeenten zo goed mogelijk kunnen ondersteunen bij de invoering van de Omgevingswet en de aansluiting op het DSO. Onze hulpmiddelen variëren van een kant-en-klaar casco Omgevingsplan, tot en met de architectuur, processen en specificaties voor de gemeentelijke software die op het DSO moet worden aangesloten. Nadat we producten hebben ontwikkeld, nemen we ze in beheer om de ondersteuning aan gemeenten te kunnen continueren. We bieden gemeenten implementatie-ondersteuning op basis van de roadmap Route22 wat betreft de Omgevingswet en de Wet kwaliteitsborging voor het bouwen. Route22 bevat de mijlpalen tot inwerkingtreding, en geeft de uiterste momenten aan waarop een resultaat moet zijn bereikt of een activiteit moet worden gestart voor een beheerste invoering van de beide wetten.

In 2021 stimuleren we de gemeentelijke aansluiting op het Digitaal Stelsel Omgevingswet (DSO), zodat hiermee geoefend kan worden voordat de Omgevingswet formeel van kracht wordt. We werken daarvoor intensief samen met software- en dienstenleveranciers. Ook passen we de modelverordeningen aan, zodat deze inhoudelijk zijn afgestemd op de Omgevingswet. Daarnaast versterken we

de uitvoering van nieuwe gemeentelijke taken op het gebied van Vergunningen, Toezicht en Handhaving (VTH). Door bijvoorbeeld kwaliteitscriteria op te stellen om de VTH-taken en regionale kennisdeling te faciliteren, zullen gemeenten zich doelgericht kunnen voorbereiden op de Omgevingswet en de energietransitie.

In 2021 verwachten we dat bij gemeenten de behoefte sterk zal toenemen om de landelijke wet- en regelgeving en de functionaliteiten rond het Digitaal Stelsel Omgevingswet aan te passen. Wij bereiden ons hierop voor door een structureel ondersteuningsaanbod samen te stellen en aan te bieden.

In 2021 zullen we het opdrachtgeverschap bij de Regionale Uitvoeringsdiensten (RUD's) en Omgevingsdiensten verbeteren, zodat deze makkelijker in staat zijn om nieuwe taken uit te voeren terwijl ze aansluiting houden op de gemeentelijke wensen. Daarnaast werken we aan een integrale monitor die de financiële effecten van de Omgevingswet in kaart kan brengen, en gaan we in samenhang de data over het fysieke domein ontsluiten.





Data science voor de leefomgeving Energie

Op basis van behoeftepeilingen brengen we in kaart welke collectieve ondersteuning de gemeenten nodig hebben bij transitieopgaven, en vertalen we deze behoeften naar een concreet ondersteuningsaanbod, bijvoorbeeld op het gebied van data science.

In 2021 gaan we het datagestuurd werken breder inzetten bij transitieopgaven op het gebied van klimaatadaptatie en op basis van onze eerste ervaringen met de energietransitie. Ook ondersteunen we de wijk- en gebiedsontwikkeling via stapelbare wijkgerichte data. Daarnaast ontwikkelen we de *Lokale Monitor Wonen* op basis van een behoeftepeiling naar data op het gebied van bouwen en wonen, zoals woningbouwprognoses, woonwagenlocaties en grondprijzen. Ten slotte bieden we inzicht in succesvolle regionale economische aanpakken, op basis van gezamenlijke data over het economisch potentieel van regio's en netwerken.

In 2021 ondersteunen we gemeenten, waterschappen en drinkwaterbedrijven, met landelijke data-analyses en gegevensstandaarden gericht op de taakuitvoering en het asset- management. Daarnaast ontwikkelen we een opleidingsoverzicht voor de instroom en doorstroom in de watersector om zo personele kwetsbaarheden te verminderen, waardoor zowel vakkennis als vaardigheden beter kunnen aansluiten op de huidige en toekomstige opgaven binnen de watersector.

Om de ambities uit het Klimaatakkoord te realiseren, zullen gemeenten in 2021 verschillende opgaven oppakken. We vertalen de gemeentelijke ambities qua verduurzaming van industrie en utiliteit naar werkbare uitvoeringsplannen. Met concrete handvatten ondersteunen we de uitvoering van gebiedsgericht werken, en brengen we samenhang aan tussen de ambities binnen Regionale Energie Strategieën (RES). We ondersteunen strategische beleidsvragen met een datagestuurde aanpak, en stellen daarvoor instrumenten beschikbaar waarmee het schakelen tussen landelijk en gemeentelijk beleid wordt vereenvoudigd. En we zorgen ervoor dat de regionale energietransitie van gemeenten beter aansluit op de nationale energie-infrastructuur.

In 2021 verbinden we de woningverduurzaming aan de verduurzaming van industrie en utiliteit binnen de gebouwde omgeving. Om dit te realiseren gaan we nationale en Europese randvoorwaarden opstellen en masterclasses, handreikingen en webinars aanbieden, gericht op het opstellen van gemeentelijke uitvoeringsplannen.

In 2021 stellen we toegankelijke en goed bruikbare datasets beschikbaar ten bate van de energietransitie. Gemeenten kunnen hiermee keuzemogelijkheden onderbouwen, verschillende beleidsopties inzichtelijk maken en inhoudelijke dwarsverbanden onderzoeken.

In 2021 ondersteunen we gemeenten bij het inrichten van een regionale of lokale energie-infrastructuur ten behoeve van de energietransitie. We zetten de gesprekken voort met het Rijk en de netbeheerders, om de uitvoerbaarheid te verbeteren van de nieuwe

energiewetgeving. Uitgangspunt daarbij is dat gemeenten in staat zullen zijn om een goede energie-infrastructuur op te zetten door het verbinden van lokale ambities, doelstellingen en plannen met de landelijke ontwikkelingen op het gebied van energietransitie. Om de beleidsuitvoering te verbeteren, stellen we een handreiking op waarin de expertise van ketenpartners, zoals het Rijk en netbeheerders, wordt vertaald naar praktisch uitvoerbare stappen.



Gemeenten willen kansen verkennen en aangrijpen om in het sociaal domein integraal te kunnen werken. Wij ondersteunen gemeenten bij deze transformatie van het sociaal domein, bijvoorbeeld via oplossingen om greep te kunnen houden op de financiën. Ook zullen wij de activiteiten van het Ketenbureau i-Sociaal Domein de komende jaren structureel voortzetten.

Vanwege de coronapandemie is er het afgelopen jaar een extra beroep gedaan op de gemeentelijke voorzieningen binnen het sociaal domein. De gezamenlijke gemeentelijke uitvoering heeft het mogelijk gemaakt om snel en adequaat nieuwe maatregelen in te voeren. Zo hebben gemeenten op grond van de *Tijdelijke overbruggingsregeling zelfstandig ondernemers (Tozo)* een groot aantal uitkeringen voor levensonderhoud of leningen voor bedrijfskrediet verstrekt. Naar verwachting zullen de effecten van de coronapandemie ook in 2021 merkbaar zijn, waarmee de groeiende noodzaak tot een gezamenlijke gemeentelijke uitvoering onverminderd van kracht blijft.

Wat streven we na?

- Gemeenten bieden dienstverlening die aansluit op de leefwereld van inwoners.
- Gemeenten voeren taken effectiever uit.
- Gemeenten verminderen de administratieve lasten.
- Gemeenten krijgen meer greep op de financiële lasten.
- Gemeenten verbeteren de samenwerking in ketens en regio's.

Greep op financiën

Gemeenten hebben te maken met oplopende tekorten in de jeugdzorg, Wmo en de budgetten gebundelde uitkeringen (BUIG), en ervaren onvoldoende greep op zowel uitgaven als instroom. Om de regie van gemeenten te vergroten, creëren we een overzicht op basis van data, brengen we diverse sturingsmogelijkheden in kaart, en onderzoeken we welke voordelen bovenregionale samenwerking en inkoop opleveren. Door het versterken van financieel inzicht geven we gemeenten een stem die zwaarder weegt in de discussies over het zorgsysteem, waarbij maatschappelijke kosten-batenafwegingen een rol spelen. We bieden landelijke raamcontracten aan, en verbeteren het gemeentelijk zicht op de zorggebruikers door een intensieve contractcoördinatie.

In 2021 kunnen gemeenten, voor specialistische jeugdzorg, de landelijke raamcontracten gebruiken die een waarde vertegenwoordigen van 100 miljoen euro. Zo bieden we vanuit de landelijke coördinatie contractbeheer aan, bijvoorbeeld op het gebied van anorexiAZorg, en verzorgen we de coördinatie van specialistische functies in het kader van de Wmo. Denk daarbij aan taken op het gebied van mensenhandel en vrouwenopvang.

In 2021 zullen we samenwerkingsafspraken maken met zorgverzekeraars en zorgkantoren in de regio's over preventie, vergrijzing en de aanpak van de GGZ-problematiek. Hierdoor zal de kwaliteit van de zorg beter onderling afgestemd worden en wordt er minder 'dubbele' zorg aangeboden. Gemeenten kunnen hiervan gebruikmaken om hun eigen zorgaanbod te verbeteren.

In 2021 gaan we zorgdata ontsluiten, waardoor de kosten meer inzichtelijk zullen worden. Ook zullen we werken aan een landelijke datadeal op basis waarvan gemeenten, ter ondersteuning van de consultatiefunctie GGZ, gebruik kunnen maken van dezelfde data als verzekeraars. Ten slotte willen we, met de inzet van de visitatiecommissie en op basis van data-analyse, verkennen hoe gemeenten meer grip kunnen krijgen op de uitvoering in het sociaal domein. Deze inzichten worden onder meer gebruikt voor lobbyactiviteiten, en verwerkt in concrete handelingsperspectieven voor gemeenten.

Betere samenwerking in ketens en regio's

Gemeenten werken met ketenpartners samen bij (jeugd)zorg en participatie. We verbeteren de dienstverlening via de doorontwikkeling van deze keten, en zorgen ervoor dat gemeenten een sterke en aanspreekbare partner zijn.

In 2021 gaan we samenwerken met de centrale voorziening *Informatieknooppunt Zorgfraude (IKZ)*, waarbij alle gemeenten zich vanaf 2022 verplicht moeten aansluiten. Doel van het IKZ is om, in samenwerking met ketenpartners zoals zorgverzekeraars, vermoedens van fouten of fraude door malafide zorgleveranciers onderling uit te wisselen. De omvang van zorgfraude omvat naar verwachting vijf procent van het totale zorgbudget voor Wmo en Jeugd, waardoor gemeenten en individuele cliënten zwaar worden gedupeerd. Het bestrijden van fraude is een taak die gemeenten niet autonoom kunnen uitvoeren, omdat er gegevens van zeer veel



partijen nodig zijn. Aangezien er een uitwisselingsmechanisme voor deze gegevens ontbreekt, worden ze – op basis van vaste afspraken binnen juridische kaders op het gebied van veiligheid en privacy – handmatig via beveiligde e-mails uitgewisseld. Vanaf 2022 neemt de stichting IKZ het IKZ-systeem in beheer, en zal het Inlichtingenbureau (IB) de rol van postkantoor vervullen.

In 2021 zetten we het programma *Zorg voor de Jeugd* voort waarbij er regio-ambassadeurs actief zijn die de verbinding leggen tussen gemeenten, regio's en landelijke programma's. Zij ondersteunen gemeenten bij bovenregionale samenwerking op het gebied van inkoop van jeugdhulp, jeugdbescherming en jeugdreclassering. Vanuit dit programma wordt de Norm voor Opdrachtgeverschap (NvO) in de uitvoering geïmplementeerd. Met de NvO spreken gemeenten als collectief af waaraan de samenwerking binnen de regio's moet voldoen, en wanneer er sprake zal zijn van een kwalitatief goede samenwerking. Gemeenten erkennen hiermee dat (zorg)functies op onderdelen bovengemeentelijke en bovenregionale samenwerking vereisen. Zo zorgen zij dat er voor hun inwoners passende hulp en ondersteuning aanwezig is. Om de NvO te implementeren, bieden we ook bestuurlijke ondersteuning aan, en voert het Ketenbureau i-Sociaal Domein de implementatie uit van de norm voor *Beschermd Wonen*. Ook is er een geschillencommissie ingesteld die uitspraken doet over gemeentelijke toepassing van de norm, gemeentelijke toepassing van het woonplaatsbeginsel, en over inkoopgeschillen tussen gemeenten en aanbieders.

In 2021 verzorgen we een afgestemde aanpak binnen de keten *Zorg en veiligheid*, voor inwoners waarbij dader- en slachtofferschap door elkaar lopen. Hiervoor komen we met een leergang waarmee

we gemeenteambtenaren opleiden over dit onderwerp, en bieden we handreikingen en instrumentengidsen aan waarin we gemeenten adviseren over regels en privacyvraagstukken.

In 2021 zullen we de inzet verbreden van het Verbindend Landelijk Ondersteuningsteam (VLOT), zodat onze adviseurs gemeenten regionaal kunnen ondersteunen bij uiteenlopende landelijke implementatieprogramma's. Naast opgaven op het gebied van zorg en veiligheid, richt het VLOT zich op de Wet verplichte geestelijke gezondheidszorg (Wvggz), de maatschappelijke opvang, het beschermd wonen, de *ketenveldnorm* voor levensloopfunctie en beveiligde intensieve zorg, de Meerjarenagenda Zorg- en Veiligheidshuizen, de aansluiting van forensische op reguliere zorg, de re-integratie van ex-gedetineerden, en de ondersteuning voor mensen met verward gedrag.

Werk, Inkomen, Schulden en Inburgering (WISI)

Door de coronacrisis is de situatie in het sociaal domein veranderd. Er ontstaan nieuwe uitdagingen voor kwetsbare inwoners, waardoor de rol van gemeenten intensiveert en de financiële tekorten stijgen. Als gemeenten begeleiden we inwoners naar passend werk, en ondersteunen hen bij het oplossen van schuldenproblematiek. Daarbij willen we in onze dienstverlening aansluiten op de leefwereld van inwoners en hun hierbij zo veel mogelijk zelf de regie geven. Om dat voor elkaar te krijgen, hebben we moderne informatievoorziening nodig binnen het domein van werk en inkomen. De informatiekundige visie Common Ground speelt hierbij een belangrijke rol.

In 2021 verbeteren we de inrichting van de dienstverleningslandschappen binnen het sociaal domein op basis van bestaande en nieuw uit te werken *service blueprints*. We brengen daarmee in kaart wat de gemeentelijke opgave is, en welke dienstverlening, instrumenten, applicaties en data er al door gemeenten worden gebruikt. Naast het werklandschap en het schuldenlandschap, ontwikkelen we samen met gemeenten ook een inburgeringslandschap en een inkomenslandschap, waarmee we de informatiekundige verbanden binnen het sociaal domein inzichtelijk maken. Daarnaast stellen we met gemeenten een *position paper-uitvoering* op als vergezicht voor alle programma's die we uitvoeren.

In 2021 zullen kortetermijn-crisisinstrumenten (zoals Tozo) in de bestaande informatievoorziening worden ingebed. Als gevolg van de coronacrisis verwachten gemeenten een toenemende



hoeveelheid werk in de uitvoering, waardoor er hogere eisen gesteld gaan worden aan het ondersteunende informatiebeleid. Landelijk wordt er op dit gebied gewerkt aan een stelselwijziging binnen het domein Werk, Inkomen, Schulden en Inburgering (WISI). Daarom gaan we na hoe de gemeentelijke inbreng wat betreft de informatievoorziening in de WISI-keten de ontwikkelingen van dit nieuwe stelsel zou kunnen aanvullen. We voegen daar nieuwe componenten aan toe, en ontwikkelen een landelijke standaard voor de digitale uitwisseling van matchingsgegevens. Daarbij schalen we het aantal pilots op waarbij er een gegevensuitwisseling plaatsvindt tussen gemeenten en werkgevers om zo de overgang van WW naar bijstand te versnellen.

In 2021 publiceert het programma *Verbeteren Uitwisseling Matchingsgegevens* (VUM) nieuwe gegevensstandaarden, bieden we een gemeentelijk uitwisselingsmechanisme voor klantprofielen en vacatures aan, en zullen we nieuwe samenwerkingsafspraken maken om de gegevensdeling met private partijen, werkgevers en burgerregie te realiseren. Daarnaast gaan we de instrumentengidsen Dennis en Eva aanvullen en landelijk opschalen om eenheid in taal te creëren, en zo de effectiviteit en efficiency van het werkdomein te bevorderen.

Vanuit het programma Toekomst Gegevensuitwisseling Werk en Inkomen (TWI) zullen we in 2021 nieuwe componenten voor de gehele keten leveren, en starten we ook met een aantal nieuwe pilots. Succesvolle pilots worden opgeschaald – zoals Voorkomen Instroom die de overgang van WW naar bijstand zo mogelijk kan voorkomen, en als dat onafwendbaar blijkt te zijn, vlotter laat verlopen.

Implementatie nieuwe wetgeving ondersteunen

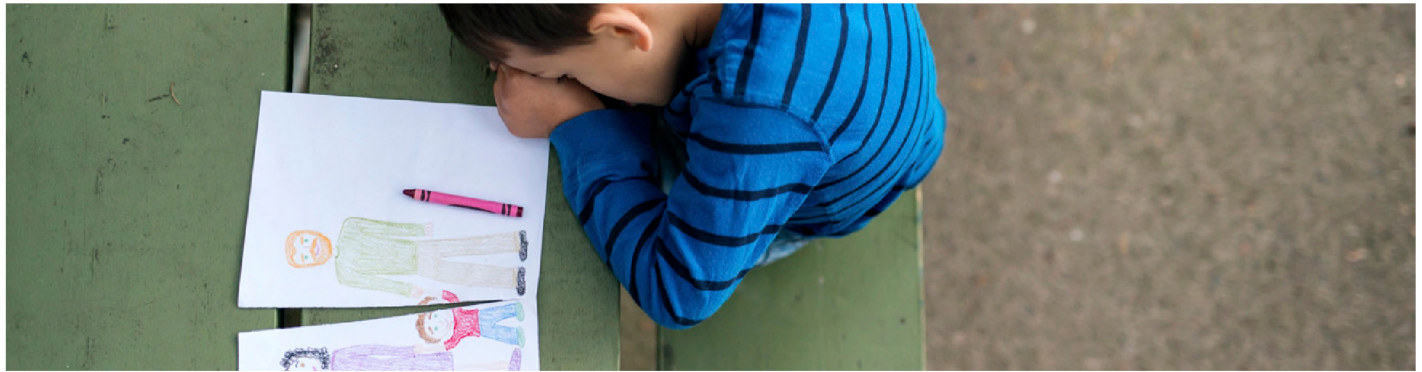
Om zowel vier nieuwe wetswijzigingen in het schuldendomein als de nieuwe Wet inburgering te kunnen implementeren, zullen we in 2021 namens gemeenten de regie voeren richting het Rijk om, in voorbereiding op de nieuwe wetgeving, de protocollen en standaarden aan gemeenten te leveren en zo de implementatie te kunnen ondersteunen.

In 2021 wordt de gewijzigde Wet gemeentelijke schuldhulpverlening (Wgs) van kracht. Gemeenten krijgen daarmee de mogelijkheid om gegevens van inwoners met betalingsachterstanden in een vroeg stadium uit te wisselen met woningcorporaties, energie- en drinkwaterbedrijven en zorgverzekeraars. Hierdoor krijgen gemeenten mensen met schulden tijdig in beeld en kunnen ze schuldhulpverlening aanbieden. Om gemeenten te ondersteunen bij de invoering van de wijziging van de Wgs hebben we een impactanalyse uitgevoerd op basis waarvan we materialen ontwikkelen, zoals een handreiking en een stappenplan.

In 2021 gaan we in gesprek met alle ketenpartners over het woonplaatsbeginsel in de Jeugdwet waarmee moet worden bepaald welke gemeente financieel verantwoordelijk is voor de jeugdhulp. Omdat dit vaak moeilijk vast te stellen is, zal het woonplaatsbeginsel in 2022 wettelijk gaan veranderen. Totdat de wettelijke vereenvoudiging van de Jeugdwet ingaat, hebben de 42 jeugdregio's zelf in een convenant een aantal praktische afspraken gemaakt om de grootste administratieve problemen te kunnen verminderen. Om deze wetswijziging goed te laten verlopen, ondersteunen we gemeenten met factsheets en een stappenplan.

In 2021 gaan we gemeenten ondersteunen bij de implementatie van het abonnementstarief Wmo. Sinds 2020 is er een vast tarief van kracht wat betreft eigen bijdragen voor voorzieningen uit de Wet maatschappelijke ondersteuning. Cliënten betalen een maximale eigen bijdrage van 19 euro per maand, het zogeheten abonnementstarief. Dit heeft gevolgen voor het beleid en de uitvoering van gemeenten die we ondersteunen via een actuele kennisbank met vragen en antwoorden, en met informatie om de communicatie tussen gemeenten en Wmo-cliënten te vergemakkelijken.

In 2021 zal het systeem, waarmee gemeenten de administratie kunnen uitvoeren voor het persoonsgebonden budget (pgb), stapsgewijs worden doorontwikkeld, waarbij de VNG namens gemeenten toeziet op de realisatie hiervan. Het persoonsgebonden budget is een budget dat mensen met een chronische beperking of ziekte toegekend kunnen krijgen om zelf zorgverleners in te huren. Het zogeheten PGB2.0-systeem verzorgt de administratieve ondersteuning van budgethouders, hun zorgverleners, de verstrekkers (gemeente of zorgkantoor) en de SVB, bij het beheren van toegekende budgetten en zorgovereenkomsten en bij het registreren en betalen van zorgdeclaraties. De beoogde meerwaarde van dit systeem is een efficiëntere afhandeling van dossiers, beter inzicht in de verschillende zorgfuncties, en een rechtmatigere, minder fraudegevoelige en goedkopere uitvoering van het pgb-trekkingsrecht. Zodra de landelijke invoering van PGB2.0 start, kunnen gemeenten groepsgewijs en gefaseerd overstappen op PGB2.0, in nauwe samenwerking met de SVB. De voorbereiding op de aansluiting wordt vanuit de VNG begeleid met verschillende implementatiebijeenkomsten.



Gemeentelijke Basisprocessen Inkomen

Om de dienstverlening op het gebied van inkomensverstrekking te verbeteren, nemen gemeenten zelf het initiatief om op basis van ervaringsdeskundigheid goede oplossingen te bedenken die snel en eenvoudig toepasbaar zijn. We onderzoeken hoe deze oplossingen meerwaarde kunnen bieden voor alle gemeenten.

In 2021 wordt gewerkt aan een proces- en informatiearchitectuur waarmee een gemeenschappelijk streefbeeld voor de inrichting van basisprocessen en informatievoorziening in het inkomensdomein wordt vastgesteld. Op basis hiervan wordt een programma van eisen voor leveranciers opgesteld zodat zij in lijn met de informatiekundige visie Common Ground oplossingen kunnen ontwikkelen en aan gemeenten kunnen aanbieden.

In 2021 wordt proces- en informatiearchitectuur, met bijbehorende datamodellen voor het inkomensdomein, als standaard ontwikkeld. De huidige twaalf deelnemende gemeenten zijn van plan om deze standaard als eerste in gebruik te nemen, zodat de adoptie hiervan plaats kan vinden en opschaling naar alle gemeenten kan worden gestimuleerd.

Verminderen (administratieve) lasten in het sociaal domein

Om (administratieve) lasten in het sociaal domein structureel terug te kunnen dringen is het Ketenbureau i-Sociaal Domein actief. Het Ketenbureau maakt als uitvoeringsorganisatie samen met gemeenten en zorgaanbieders afspraken over standaardisering van de financieel-administratieve processen. Denk daarbij aan de verbetering van de iStandaarden voor berichtenuitwisseling tussen gemeenten en zorgaanbieders, en aan het stimuleren van kennisdeling en -uitwisseling. Met bijna twaalf miljoen berichten per jaar dragen we structureel bij aan een effectievere uitvoering en de vermindering van (administratieve) lasten in het sociaal domein.

In 2021 zetten we de werkzaamheden van het Ketenbureau i-Sociaal Domein voort. Daarbij vergroten we de uitvoeringskracht bij gemeenten door binnen het bestuurlijke netwerk J42-opleidingen aan te bieden met het oog op beleid, inkoop en aanbesteding van jeugdzorg en Wmo. Daarnaast werken we aan vijf strategische thema's uit de Werkagenda 2020-2021:

- We leggen verbinding tussen beleid en uitvoering.
- We creëren ruimte voor vernieuwing en experimenten.
- We brengen de basis op orde door te standaardiseren en werkafspraken te maken.
- We bouwen aan vertrouwen, en versterken de samenwerking tussen gemeenten en aanbieders.
- We toetsen beleidsvoornemens en synchroniseren wettelijke kaders.

Preventie, toezicht en handhaving

Om gemeenten te adviseren en te ondersteunen bij het uitvoeren van handhavingstaken bij de wetten in het sociaal domein, is sinds 1 januari 2016 het VNG Kenniscentrum Handhaving en Naleving (VNG KCHN) actief. Het Kenniscentrum heet sinds 2020 *VNG Naleving* en biedt praktische ondersteuning bij de gemeentelijke uitvoering van de Jeugdwet, de Wet maatschappelijke ondersteuning (Wmo 2015), de Participatiewet en de Wet kinderopvang. Door meer aandacht aan de correcte uitvoering van de wetten te besteden, wordt de nalevingsbereidheid hiervan vergroot en krijgen burgers waar ze recht op hebben. Door fouten te voorkomen, misbruik aan te pakken, en misstanden in voorzieningen in het sociaal domein tegen te gaan, wordt de uitvoering verbeterd. Dat is noodzakelijk om de kosten terug te dringen door een goede handhaving, en zo de reputatie van gemeenten te bewaken.

In 2021 zal de toevoeging worden voorbereid van de activiteiten van *VNG Naleving* aan de Gezamenlijke Gemeentelijke Uitvoering in 2022. Dit betreft een budgettair neutrale verplaatsing van activiteiten die daarmee ook de komende jaren stevig zijn verankerd binnen de VNG, waardoor de bestuurlijke aandacht voor handhaving en naleving wordt vergroot.

In 2021 maken we afspraken over de gegevensuitwisseling en samenwerking met het Rijk en de ketenpartners, en voeren we deze uit – bijvoorbeeld met de inzet van landelijke Interventieteams gericht op fraude in de sociale zekerheid. Daarnaast stimuleren we opschaling van goede gemeentelijke oplossingen, voeren we gezamenlijke en complexe taken uit op het gebied van IKZ, en onderzoeken en analyseren we trends en regelgeving.



Gemeenten willen het lokale bestuur en de lokale democratie versterken. Daartoe bieden we praktische ondersteuning en hulpmiddelen, zoals een quickscan en een overzicht van best practices bij het tegengaan van ondermijning.

Wat streven we na?

- Gemeenten versterken de lokale democratie.
- Gemeenten verhogen de weerbaarheid van het lokale bestuur.
- Gemeenten bieden een open overheid tegen aanvaardbare uitvoeringskosten.
- Gemeenten borgen de publieke waarden in een digitaliserende samenleving.
- Gemeenten kunnen digitaal vergaderen en besluiten nemen.
- Gemeenten gaan ondermijning tegen.

Lokale democratie en lokaal bestuur

Wij bieden praktische ondersteuning en hulpmiddelen voor het versterken van zowel de lokale democratie als de lokale bestuurlijke organisatie. Door de coronacrisis is de noodzaak tot digitalisering van het verkiezingsproces urgenter geworden. De bestuurlijke wens om technologische innovaties te kunnen toepassen, klinkt luider dan voorheen en vereist onderzoek en navolging.

In 2021 onderzoeken we – al dan niet in samenwerking met het Ministerie van BZK – de mogelijkheden om het verkiezingsproces digitaal te innoveren, bijvoorbeeld door elektronisch stemmen. Op basis van een eerste verkenning zal in 2021 het daadwerkelijke onderzoek worden uitgevoerd.

In 2021 blijven we de site *Open Raadsinformatie* aanbieden, waarin alle documenten van meer dan 140 deelnemende gemeenten en zes provincies snel en eenvoudig doorzoekbaar zijn. Denk daarbij aan agenda's, moties, beleidsstukken en besluiten. Via deze site kunnen inwoners, journalisten, wetenschappers en alle andere belangstellenden volgen wat er in de lokale politiek speelt.

In 2021 gaan we de mogelijkheden verkennen om, in de aanloop naar de gemeenteraadsverkiezingen van 2022, nepnieuws tegen te gaan. Nepnieuws kan verschillende vormen aannemen, zoals die van desinformatie, waarbij er onware of onnauwkeurige informatie expres wordt gecreëerd en verspreid om geld te verdienen of om iemand – een groep mensen, een organisatie – te beschadigen.

Digitale besluitvorming

Het afgelopen jaar zijn gemeenten door de coronacrisis geconfronteerd met nieuwe uitdagingen op digitaliseringsgebied. Omdat het voor veel gemeenten een probleem is om fysiek en in gezamenlijkheid te vergaderen, zijn nu de mogelijkheden van digitaal vergaderen in kaart gebracht. Zo heeft de Informatiebeveiligingsdienst (IBD) adviezen opgesteld voor *videoconferencing tools* en een *quickscan* uitgevoerd wat betreft de beveiliging van deze digitale oplossingen. Daarnaast is er, mede op basis van gemeentelijke inbreng, de *Tijdelijke wet digitale beraadslaging en besluitvorming* van kracht geworden, waarmee de digitale besluitvorming nu wettelijk geregeld is.

In 2021 bieden we ondersteuning om de digitale besluitvorming praktisch mogelijk te maken, door een toolkit beschikbaar te stellen met hulpmiddelen op het gebied van informatiebeveiliging, privacy en ICT.





Quicksan lokale democratie

Gemeenten kunnen de lokale democratie versterken op basis van inzichten vanuit de *Quick Scan Lokale Democratie* (QSLD). Dit is een digitale vragenlijst over participatie en bewonersinitiatieven, die ingevuld wordt door vertegenwoordigers van de gemeenteraad, het college van B en W, de ambtelijke organisatie en door inwoners. De quickscan biedt een gemeentelijk vertrekpunt voor een beter democratisch samenspel, en wordt ondersteund door inhoudelijke experts van het programma *Democratie in Actie*.

In 2021 zal, in navolging van de eerste zeventig gemeenten, het gebruik van de quickscan verder toenemen, en zullen we onze methoden en instrumenten onderbrengen in een bibliotheek waarvan gemeenten eenvoudig gebruik kunnen maken.

In 2021 gaan we methoden en instrumenten ontwikkelen op basis waarvan gemeenteraden een zinvol gesprek kunnen voeren over de digitale transitie van de lokale democratie. Denk daarbij aan gespreksleidraden op het gebied van camera's, sensoren en blockchain-technologie.

Veiligheid

Gemeenten willen ondermijning in brede zin tegengaan. De aanpak van ondermijning dient zich te richten op de georganiseerde criminaliteit en op het waarborgen van de integriteit in het openbaar bestuur.

In 2021 zullen we de lokale aanpak van de bestrijding van ondermijning verbeteren door best practices te delen, innovatieve oplossingen te verkennen, en de informatiepositie van gemeenten te versterken via het beschikbaar stellen van bruikbare data.

In 2021 gaan we de mogelijkheid onderzoeken om, in het verlengde van *VNG Naleving*, een expertisecentrum op toezichts- en handhavingsgebied in te richten, waarin er onder meer opleidingen voor BOA's zullen worden aangeboden.

Uitvoeringstoetsen, innovatie en implementatie-ondersteuning

Om te blijven aansluiten op de snel veranderende verwachtingen in de samenleving, moeten gemeenten innoveren en vernieuwen. Op basis van onze innovatie-aanpak schalen we pilots op die een meerwaarde hebben voor alle gemeenten. We sluiten daarbij aan op lokale initiatieven en dragen met nieuwe producten en diensten bij aan de ontwikkeling van een gezamenlijk gemeentelijk portfolio. Via een implementatiekalender kunnen gemeenten per onderdeel bepalen of ze *koploper of slimme volger* willen zijn. Koplopers dragen bij aan de vernieuwing door zelf te experimenteren en innoveren. Slimme volgers leveren een bijdrage aan de kracht van de gezamenlijke beweging door activiteiten toe te passen zodra deze collectief kunnen worden opgeschaald. Daarnaast organiseren we netwerken en andere activiteiten om de gemeentelijke kennis van de technologische ontwikkelingen te vergroten. We werken hierbij samen met gemeenten, en sluiten aan op de landelijke en Europese coalities en platforms. Ook ondersteunen we de *Taskforce Samen organiseren* en het *College van Dienstverleningszaken* bij de uitvoering van hun taken, en zetten we de generieke implementatie-ondersteuning aan gemeenten voort.

Wat streven we na?

- Gemeenten werken samen om de gemeentelijke uitvoering te verbeteren.
- Gemeenten maken gebruik van collectief ontwikkelde proposities.
- Gemeenten zetten innovaties in om maatschappelijke opgaven te realiseren.
- Gemeenten verbeteren landelijke wet- en regelgeving om de uitvoerbaarheid te vergroten.
- Gemeenten spelen een actieve en richtinggevende rol in de snel veranderende informatiesamenleving.



Effectieve gezamenlijke uitvoering: innovatie voor iedereen

We werken op basis van ons innovatieproces in digitale innovatiehubs aan gezamenlijke maatschappelijke opgaven, en vergroten de impact door succesvolle gemeentelijke innovaties en icoonprojecten op te schalen. We bieden daarmee een platform voor innovatie, en stellen aldus schaarse expertise beschikbaar. Denk daarbij aan juridische en technologische kennis, en aan kennis over de werkwijzen zoals *agile thinking* en *design thinking*. We werken samen met een netwerk van innovatiehubs en impactcoalities om maatschappelijke vraagstukken op te lossen. Ook brengen we twee keer per jaar het *Trendrapport Informatiesamenleving* uit, waarin er nieuwe technologische inzichten worden beschreven. Zo zorgen we ervoor dat de stem van gemeenten een plaats krijgt op de nationale en Europese agenda's en in de grootschalige programma's voor innovatie. Andersom vertalen we, op basis van impactanalyses, (Europees) beleid naar praktische handvatten, zodat gemeenten dit kunnen toepassen in de lokale praktijk. Daarnaast trekken we landelijke en Europese subsidiestromen aan met het oog op gemeentelijke innovatieprojecten.

In 2021 gaan we, op basis van heldere criteria, ons innovatieproces toepassen, om duidelijk te maken wanneer we welke innovatieve oplossingen gaan opschalen. We zetten hiervoor de *agile*-methodiek in, hanteren een *event*-gestuurde aanpak, en bouwen een coalitie van innovatiehubs waarin we ons verdiepen in relevante thema's zoals *machine learning* en *digital twins*. We ondersteunen ook de G40-gemeenten bij het lokaal implementeren van het innovatieproces. Daarnaast maken we

een overzicht van financieringsbronnen voor innovaties, en bieden we ondersteuning bij het aanvragen van kansrijke subsidies op landelijk en Europees niveau. Tot slot versterken we *Living-in.EU*, de Europese beweging van de decentrale overheden, waarmee gemeenten kunnen beschikken over hulpmiddelen en referenties op het gebied van marketing, inkoop, implementatie en opschaling in Nederland en Europa.

In 2021 zullen we deel gaan nemen aan de Europese *calls* – zoals de *European Digital Innovation Hubs* (EDIH) en het *Europees Herstelfonds* – om de gemeentelijke financieringsbronnen voor innovatie te verruimen, onder meer op het gebied van kunstmatige intelligentie (AI). Omdat we dit gaan doen vanuit consortia van gemeenten, ketenpartners en het Rijk, zal deze inspanning, naast extra meerjarige financiering, ook samenwerking opleveren die kan leiden tot een gedeelde agenda van Rijk en gemeenten, sterkere innovatie-ecosystemen, en meer invloed in Europa.

In 2021 schalen we twee icoonprojecten snel en effectief op, zodat deze uiteindelijk voor 17 miljoen Nederlanders beschikbaar zullen zijn. We denken hierbij aan een Digitale Stadspas en aan Digital Twins. Dat doen we samen met het Ministerie van BZK, dat namens alle vakdepartementen optreedt. Daarnaast verbinden we vier impactcoalities (zoals *Safety & Security* en *Machine Learning Lab*) met de landelijke en Europese innovatieagenda's, en maken we een innovatiekerkhof waarin alle mislukkingen beschikbaar zijn, zodat we daaruit lessen kunnen trekken.

Uitvoeringstoetsen, innovatie en implementatie-ondersteuning



Impactanalyses en uitvoeringstoetsen

Gemeenten willen weten welke gevolgen de nieuwe wet- en regelgeving zal hebben voor de gemeentelijke uitvoeringspraktijk. Samen met gemeenten voeren we uitvoeringstoetsen en impactanalyses uit, om zo de gevolgen van nieuwe wetgeving vroegtijdig in kaart te brengen en de invoeringskosten te verlagen. Deze analyses ondersteunen onze belangenbehartiging richting het Rijk, leiden tot een betere aansluiting van maatregelen op de gemeentelijke praktijk, en geven voor een succesvolle implementatie inzicht in de risico's en randvoorwaarden. Gemeenten werken ook onderling samen aan oplossingen voor vraagstukken, bijvoorbeeld middels *pilots*. We brengen in kaart op welke wijze de succesvolle gemeentelijke projecten en pilots naar meer gemeenten toe kunnen worden opgeschaald.

In 2021 voeren we uitvoeringstoetsen uit op alle nieuwe wet- en regelgeving die betrekking hebben op de gemeentelijke uitvoering, zoals de *Tijdelijke wet maatregelen covid-19*, de *Wet digitale overheid*, en de *Wet inburgering*. Daarin worden er vragen beantwoord over de impact van nieuwe wetgeving, het handelingsperspectief van gemeenten, de benodigde capaciteit, risico's, randvoorwaarden en de noodzakelijke implementatieondersteuning. Hierdoor sluit nieuwe wet- en regelgeving beter aan op de praktijk van de uitvoering, zijn de invoeringskosten lager en versterken we de gemeentelijke lobby richting het Rijk. Deze inzet is vergelijkbaar met die van het afgelopen jaar, waarin we bijna dertig uitvoeringstoetsen over de verschillende domeinen hebben verricht. We werken hiervoor altijd samen met tien tot vijftien gemeenten, waarbij

er vertegenwoordigers van meerdere disciplines worden geïnterviewd. Daarnaast spreken we met andere stakeholders en experts, en voeren we enquêtes uit. De resultaten worden geverifieerd door een gemeentelijke klankbordgroep en gepresenteerd in een rapport.

In 2021 gaan we ongeveer tien tot vijftien opschalingsanalyses uitvoeren, om in kaart te brengen of een oplossing zoals die door één of enkele gemeenten is bedacht ook bruikbaar is voor andere gemeenten. En zo ja, op welke wijze dit dan gedaan zou kunnen worden, wat de impact ervan is op gemeenten, en welke landelijke ondersteuning bij de opschaling noodzakelijk is.

Ondersteuning en fondsbeheer

Gemeenten willen op een heldere manier worden geïnformeerd over de producten en diensten die wij gezamenlijk realiseren, en willen zich onderdeel voelen van deze collectieve beweging. Om de ambities van de Gezamenlijke Gemeentelijke Uitvoering (GGU) waar te kunnen maken en de visie van het samen organiseren uit te dragen, zullen wij professioneel en marktconform verschillende ondersteunende taken uitvoeren.

In 2021 bieden wij aan bestuurders en directeuren bij gemeenten en binnen de VNG ondersteuning, zodat er op basis van actuele en relevante sturingsinformatie afgewogen besluiten genomen kunnen worden – bijvoorbeeld over nieuwe standaarden en de uitbreiding van het GGU-portfolio. We onderhouden actief contact met verschillende doelgroepen binnen de gemeenten, om vroegtijdig signalen op te kunnen vangen, behoeften te vertalen en om opmerkingen te verbinden met lopende en nieuwe gemeentelijke initiatieven. Wij richten een vraaggestuurde organisatie in, waarmee ons ondersteuningsaanbod op uiteenlopende gemeentelijke behoeften wordt afgestemd. De Taskforce Samen organiseren bespreekt dit aanbod en brengt het onder de aandacht van gemeenten om hiervan gebruik te maken. We zullen, binnen de kaders van de coronamaatregelen, offline- en online-netwerkbijeenkomsten en werkbezoeken organiseren, kennisdeling en positionering stimuleren, en tevens implementatiestrategieën aanbieden. We doen dit in nauwe samenwerking en afstemming met de gemeenten en de betrokken partners, zoals de koepelorganisaties en de provinciale en regionale afdelingen. Daarnaast ondersteunen we de *Taskforce Samen organiseren* en het *College van Dienstverleningszaken* bij de uitvoering van hun taken. Verder stellen we tussentijdse rapportages, kadernota's en (meer) →

Uitvoeringstoetsen, innovatie en implementatie-ondersteuning



jarenplannen op om gemeenten actief te kunnen informeren over de voortgang en behaalde resultaten van de GGU.

In 2021 delen we aansprekende verhalen over de GGU in artikelen, op congressen en in podcasts. Daarbij leggen we de nadruk op de opbrengsten van de gemeentelijke toepassing van collectieve oplossingen. Om de kwaliteit van onze communicatie structureel te kunnen verbeteren, verzamelen we continu feedback.

In 2021 maken we het voor gemeenten zo makkelijk mogelijk om van de collectief ontwikkelde proposities gebruik te maken. Omdat we het succes van de Gezamenlijke Gemeentelijke Uitvoering onder meer afmeten aan de implementatiegraad van de collectieve oplossingen, brengen we de gemeentelijke implementatie-behoefte in kaart. We houden daarbij rekening met verschillen tussen de behoeften van kleine, middelgrote en grote gemeenten. We zullen gemeenten advies geven op het gebied van implementatie-

strategieën, de samenhang tussen producten en diensten coördineren, en verder ook adviseren over de aanpak, methoden en instrumenten die daarbij horen. Zo bewaken we de planning en samenhang tussen de proposities binnen het GGU-portfolio, zodat gemeenten niet worden overvraagd. Ter ondersteuning daarvan komen we met een implementatiekalender waarin activiteiten logisch gebundeld op vaste momenten aan gemeenten worden gepresenteerd. Gemeenten kunnen de eigen capaciteitsplanning voor de uitvoering hierop afstemmen, waardoor de GGU-resultaten in de gemeentelijke plannen worden opgenomen en lokale toepassing van collectieve oplossingen wordt gestimuleerd. Daarbij zetten we ook digitale middelen in om elkaar in coronatijd te kunnen blijven ontmoeten. Op basis daarvan weten gemeenten waar ze aan toe zijn en worden ze optimaal betrokken bij het gebruik van de GGU-proposities. Daarmee wordt de GGU een krachtige beweging waar alle gemeenten aan meedoen.

Begroting

Totale begroting GGU 2021

In de tabel is de totale begroting voor de GGU vermeld voor het jaar 2021, waarbij bedragen per prioriteit zijn verdeeld over structurele, meerjarige en kortcyclische activiteiten.

Bedragen in euro's

Prioriteit	Budget 2021	Structureel	Meerjarig	Kortcyclisch
A1 Gemeenschappelijke basis voor informatievoorziening en dienstverlening	5.942.800	2.137.500	3.045.900	759.400
A2 Datagestuurde samenleving en sturingsinformatie	2.854.000	1.900.000	475.000	479.000
B1 Informatieveiligheid en gegevensbescherming	4.509.600	2.565.000	263.711	1.680.889
B2 Realisatie en beheer	4.283.750	2.903.750	-	1.380.000
B3 Gezamenlijke inkoop	200.000	-	-	200.000
C1 Fysiek domein	6.278.450	1.060.950	2.137.500	3.080.000
C2 Sociaal domein	14.651.850	8.566.550	2.699.300	3.386.000
C3 Lokaal bestuur	387.500	-	237.500	150.000
D1 Generieke activiteiten voor alle prioriteiten	3.540.900	1.949.650	945.250	646.000
D2 Organisatiekosten	5.135.750	3.668.750	-	1.467.000
Totaal	47.784.600	24.752.150	9.804.161	13.228.289